

มาตรการป้องกันและแก้ไข ผลกระทบสิ่งแวดล้อมและ มาตรการติดตามตรวจสอบ คุณภาพสิ่งแวดล้อม

- 2.1 มาตรการป้องกันและแก้ไขผลกระทบสิ่งแวดล้อม
- 2.2 มาตรการติดตามตรวจสอบคุณภาพสิ่งแวดล้อม
 - 2.2.1 คุณภาพอากาศ
 - 2.2.2 ระดับเสียง
 - 2.2.3 ค่าความสั่นสะเทือน
 - 2.2.4 คุณภาพน้ำ

บทที่ 2

มาตรการป้องกันและแก้ไขผลกระทบสิ่งแวดล้อม และมาตรการติดตามตรวจสอบคุณภาพสิ่งแวดล้อม

2.1 มาตรการป้องกันและแก้ไขผลกระทบสิ่งแวดล้อม

ทางหุ้นส่วนจำกัด อ่างศิลา ได้มอบหมายให้ บริษัท ไมน์ เอ็นจิเนียริง คอนซัลแตนท์ จำกัด ดำเนินการตรวจสอบผลการปฏิบัติตามมาตรการป้องกันและแก้ไขผลกระทบสิ่งแวดล้อม ตามผลการพิจารณารายงานการวิเคราะห์ผลกระทบสิ่งแวดล้อม โครงการเหมืองแร่หินอุตสาหกรรมชนิดหินปูน เพื่ออุตสาหกรรมก่อสร้าง ประทานบัตรที่ 21105/16390 ของทางหุ้นส่วนจำกัด อ่างศิลา ตั้งอยู่ที่ หมู่ที่ 1 ตำบลอ่างหิน และหมู่ที่ 8 ตำบลทุ่งหลวง อำเภอปากท่อ จังหวัดราชบุรี ตามหนังสือที่ ทส 1009.2/6234 ลงวันที่ 30 พฤษภาคม 2559 มีรายละเอียดผลการดำเนินงานดังตารางที่ 2-1 ถึงตารางที่ 2-4

ตารางที่ 2-1 มาตรการป้องกันและแก้ไขผลกระทบสิ่งแวดล้อมทั่วไป

เงื่อนไขตามมาตรการ	ผลการปฏิบัติตามมาตรการ	ปัญหา อุปสรรค ที่ไม่สามารถปฏิบัติตามมาตรการ และแนวทางแก้ไข	เอกสารอ้างอิง
ระยะดำเนินการทำเหมือง และสิ้นสุดการทำเหมือง			
1. ให้มีจุดรับเรื่องราวร้องทุกข์ความเดือดร้อนของประชาชนที่เกิดจากกิจกรรมการทำเหมืองแร่และกิจกรรมที่เกี่ยวข้อง และในกรณีที่มีผู้ร้องเรียนผู้ถือประทานบัตรจะต้องดำเนินการแก้ไขและให้ความช่วยเหลือด้วยความเป็นธรรม	<ul style="list-style-type: none"> ผู้ถือประทานบัตรได้ประสานไปยังผู้นำชุมชนที่อยู่ใกล้เคียงพื้นที่โครงการในการติดตามและรับเรื่องราวร้องทุกข์ความเดือดร้อนจากการดำเนินกิจกรรมการทำเหมืองและกิจกรรมที่เกี่ยวข้องของโครงการ พร้อมทั้งติดตั้งกล่องรับเรื่องราวร้องทุกข์ไว้บริเวณด้านหน้าสำนักงานของโครงการ ในกรณีที่มีผู้ร้องเรียน ผู้ถือประทานบัตรจะเร่งตรวจสอบและแก้ไขเหตุแห่งความเดือดร้อน พร้อมทั้งชดเชยค่าเสียหายตามความเหมาะสม 	-	<ul style="list-style-type: none"> เอกสารแนบ 3 รูปที่ 1
2. หากได้รับการร้องเรียนจากประชาชนที่อาศัยอยู่ในบริเวณใกล้เคียงว่าได้รับความเดือดร้อนรำคาญจากการดำเนินโครงการหรือสาธารณประโยชน์ได้รับความเสียหาย กรมอุตสาหกรรมพื้นฐานและการเหมืองแร่ หรือสำนักงานนโยบายและแผนทรัพยากรธรรมชาติและสิ่งแวดล้อมได้ตรวจสอบแล้วพบว่าผู้ถือประทานบัตรไม่ปฏิบัติตามมาตรการป้องกันและแก้ไขผลกระทบสิ่งแวดล้อมที่กำหนด จะต้องหยุดการทำเหมืองแล้วแก้ไขเหตุแห่งความเดือดร้อนให้เสร็จสิ้นก่อนที่ดำเนินการต่อไป	<ul style="list-style-type: none"> ในกรณีที่ได้รับการร้องเรียนจากประชาชนที่อาศัยอยู่ในบริเวณใกล้เคียงพื้นที่ประทานบัตรหรือพื้นที่โรงโม่หินของโครงการว่าได้รับความเดือดร้อนรำคาญจากการดำเนินโครงการ และหน่วยงานที่เกี่ยวข้องตรวจพบว่าทางโครงการไม่ปฏิบัติตามมาตรการป้องกันและแก้ไขผลกระทบสิ่งแวดล้อมที่กำหนด ผู้ถือประทานบัตรจะหยุดการทำเหมืองแล้วแก้ไขเหตุแห่งความเดือดร้อนให้เสร็จสิ้นก่อนเปิดดำเนินการต่อไป 	-	-

เงื่อนไขตามมาตรการ	ผลการปฏิบัติตามมาตรการ	ปัญหา อุปสรรค ที่ไม่สามารถปฏิบัติตามมาตรการ และแนวทางแก้ไข	เอกสารอ้างอิง
3. ให้ทำการปรับปรุงพื้นที่พื้นที่โครงการที่ผ่านการทำเหมืองแร่แล้ว และพื้นที่สิ้นสุดการใช้ประโยชน์แล้วตามแผนงานการฟื้นฟูพื้นที่ผ่านการทำเหมืองแร่ ที่ได้เสนอไว้ในรายงานการวิเคราะห์ผลกระทบสิ่งแวดล้อม พร้อมทั้งให้รายงานผลการดำเนินงานให้สำนักงานนโยบายและแผนทรัพยากรธรรมชาติและสิ่งแวดล้อม และกรมอุตสาหกรรมพื้นฐานและการเหมืองแร่ทราบทุกปี	<ul style="list-style-type: none"> ทางโครงการได้ดำเนินการฟื้นฟูพื้นที่ทำเหมืองควบคู่ไปกับการทำเหมืองโดยมีการรักษาแนวต้นไม้บริเวณพื้นที่เว้นการทำเหมืองทางด้านทิศตะวันออกเฉียงเหนือและทิศตะวันตกเฉียงใต้ เพื่อเป็นแนว Buffer Zone ป้องกันผลกระทบด้านฝุ่นละออง และเสียงรบกวน ในพื้นที่ที่ยังเดินหน้าเหมืองไม่ได้ได้มีการรักษาสภาพภูมิประเทศเดิมไว้ เพื่อป้องกันการเปลี่ยนแปลงทัศนียภาพอย่างรวดเร็ว ทั้งนี้ ทางโครงการได้จัดทำรายงานแผนและผลการดำเนินงานด้านการฟื้นฟูพื้นที่ทำเหมือง เพื่อเสนอต่อหน่วยงานที่เกี่ยวข้องได้พิจารณา 	-	<ul style="list-style-type: none"> เอกสารแนบ 4
<p>4. ในกรณีที่ผู้ถือประทานบัตรมีความจำเป็นต้องเปลี่ยนแปลงรายละเอียดโครงการ หรือมาตรการป้องกันและแก้ไขผลกระทบสิ่งแวดล้อม หรือมาตรการติดตามตรวจสอบผลกระทบสิ่งแวดล้อม ตามที่ได้เสนอไว้ในรายงานการวิเคราะห์ผลกระทบสิ่งแวดล้อมที่ได้รับความเห็นชอบไว้แล้ว ให้ผู้ถือประทานบัตรแจ้งให้หน่วยงานที่มีอำนาจหน้าที่ในการพิจารณาอนุมัติหรืออนุญาตดำเนินการ ดังนี้</p> <ul style="list-style-type: none"> - หากหน่วยงานผู้อนุมัติหรืออนุญาตเห็นว่าการเปลี่ยนแปลงดังกล่าว เกิดผลต่อสิ่งแวดล้อมมากกว่าหรือเทียบเท่ามาตรการที่กำหนดไว้ในรายงานการวิเคราะห์ผลกระทบสิ่งแวดล้อมที่ได้รับความเห็นชอบไว้แล้ว ให้หน่วยงานผู้อนุมัติหรืออนุญาตรับจดทะเบียนไปตามหลักเกณฑ์และเงื่อนไขที่กำหนดไว้ในกฎหมายนั้นๆ ต่อไป พร้อมกับให้จัดทำสำเนาการเปลี่ยนแปลงดังกล่าวข้างต้นที่ได้รับ 	<ul style="list-style-type: none"> ในกรณีที่ผู้ถือประทานบัตรมีความประสงค์ที่จะเปลี่ยนแปลงรายละเอียดหรือแผนผังโครงการทำเหมือง ผู้ถือประทานบัตรจะปฏิบัติตามมติคณะกรรมการสิ่งแวดล้อมแห่งชาติ ตามการประชุมครั้งที่ 5/2561 เมื่อวันที่ 3 ตุลาคม พ.ศ. 2561 การเปลี่ยนแปลงรายละเอียดของโครงการ หรือกิจการที่ต้องจัดทำรายงานการประเมินผลกระทบสิ่งแวดล้อมตามมาตรา 48 แห่งพระราชบัญญัติส่งเสริมและรักษาคุณภาพสิ่งแวดล้อมแห่งชาติ (ฉบับที่ 2) พ.ศ. 2561 อย่างเคร่งครัด 	-	-

เงื่อนไขตามมาตรการ	ผลการปฏิบัติตามมาตรการ	ปัญหา อุปสรรค ที่ไม่สามารถปฏิบัติตามมาตรการ และแนวทางแก้ไข	เอกสารอ้างอิง
<p>จัดแจ้งไว้ แจ้งให้สำนักงานนโยบายและแผนทรัพยากรธรรมชาติและสิ่งแวดล้อม เพื่อทราบ</p> <p>- หากหน่วยงานผู้อนุมัติหรืออนุญาตเห็นว่าการเปลี่ยนแปลงดังกล่าวอาจกระทบต่อสาระสำคัญในรายงานการวิเคราะห์ผลกระทบสิ่งแวดล้อมที่ได้รับความเห็นชอบไว้แล้วให้หน่วยงานผู้อนุมัติหรืออนุญาต จัดส่งรายงานการเปลี่ยนแปลงดังกล่าว ให้สำนักงานนโยบายและแผนทรัพยากรธรรมชาติและสิ่งแวดล้อม เพื่อเสนอให้คณะกรรมการผู้ชำนาญการพิจารณารายงานการวิเคราะห์ผลกระทบสิ่งแวดล้อมด้านเหมืองแร่ ให้ความเห็นชอบประกอบก่อนการเปลี่ยนแปลง และเมื่อโครงการได้รับอนุมัติหรืออนุญาตให้มีการเปลี่ยนแปลง ให้หน่วยงานผู้อนุมัติหรืออนุญาตแจ้งผลการเปลี่ยนแปลงดังกล่าวให้สำนักงานนโยบายและแผนทรัพยากรธรรมชาติและสิ่งแวดล้อม เพื่อทราบ</p>			
<p>5. ในระหว่างการทำเหมืองหากพบโบราณวัตถุ ร่องรอยทางประวัติศาสตร์หรือโบราณคดี จะต้องรายงานและขอความร่วมมือจากกรมศิลปากรเข้าไปดำเนินการตรวจสอบพื้นที่ ทั้งนี้ ในระหว่างการทำเหมืองจะต้องหยุดการทำเหมืองชั่วคราวและหากพิสูจน์แล้วพบว่า เป็นแหล่งที่มีความสำคัญทางประวัติศาสตร์ โบราณคดี ผู้ถือประทานบัตรจะต้องปฏิบัติตามเงื่อนไขของหน่วยงานที่เกี่ยวข้อง โดยไม่มีข้อเรียกร้องใดๆ</p>	<ul style="list-style-type: none"> ● ในระหว่างการทำเหมือง หากขุดพบโบราณวัตถุหรือร่องรอยโบราณคดี ผู้ถือประทานบัตรจะรายงานและขอความร่วมมือจากสำนักศิลปากรในท้องที่เข้าไปดำเนินการตรวจสอบพื้นที่ โดยในระหว่างการทำเหมืองจะให้หยุดการทำเหมืองชั่วคราวและหากพิสูจน์แล้วว่าเป็นแหล่งโบราณคดี ผู้ถือประทานบัตรจะปฏิบัติตามเงื่อนไขของหน่วยงานที่เกี่ยวข้องโดยไม่มีข้อเรียกร้องใดๆ 	-	-

เงื่อนไขตามมาตรการ	ผลการปฏิบัติตามมาตรการ	ปัญหา อุปสรรค ที่ไม่สามารถปฏิบัติตามมาตรการ และแนวทางแก้ไข	เอกสารอ้างอิง
6. ให้รายงานผลการปฏิบัติตามมาตรการป้องกันและแก้ไขผลกระทบสิ่งแวดล้อม และมาตรการติดตามตรวจสอบคุณภาพสิ่งแวดล้อมให้สำนักงานนโยบายและแผนทรัพยากรธรรมชาติและสิ่งแวดล้อม และกรมอุตสาหกรรมพื้นฐานและการเหมืองแร่ ทราบอย่างน้อยปีละ 2 ครั้ง	<ul style="list-style-type: none"> ผู้ถือประทานบัตรได้มอบหมายให้บริษัท ไมน์ เอ็นจิเนียริง คอนซัลแตนท์ จำกัด ดำเนินการตรวจสอบผลการปฏิบัติตามมาตรการป้องกันและแก้ไขผลกระทบสิ่งแวดล้อม และมาตรการติดตามตรวจสอบคุณภาพสิ่งแวดล้อม ระหว่างวันที่ 22-25 ตุลาคม 2567 พร้อมทั้งจัดทำและนำเสนอเป็นเล่มรายงานพร้อมกับข้อมูลที่เป็นไฟล์อิเล็กทรอนิกส์ (CD-ROM) ให้กรมอุตสาหกรรมพื้นฐานและการเหมืองแร่ สำนักงานอุตสาหกรรมพื้นฐานและการเหมืองแร่เขตพื้นที่ที่รับผิดชอบ และอุตสาหกรรมจังหวัดที่ตั้งโครงการ พร้อมกันนี้ได้มีการนำเสนอผ่านระบบฐานข้อมูลรายงานการประเมินผลกระทบสิ่งแวดล้อมของสำนักงานนโยบายและแผนทรัพยากรธรรมชาติและสิ่งแวดล้อม (สผ.) ปีละ 2 ครั้ง 	-	-

ตารางที่ 2-2 มาตรการป้องกันและแก้ไขผลกระทบสิ่งแวดล้อมในระยะเตรียมการทำเหมือง

เงื่อนไขตามมาตรการ	ผลการปฏิบัติตามมาตรการ	ปัญหา อุปสรรค ที่ไม่สามารถปฏิบัติ ตามมาตรการ และแนวทางแก้ไข	เอกสารอ้างอิง
ทรัพยากรสิ่งแวดล้อมทางกายภาพ			
1. ลักษณะภูมิประเทศ			
1. กำหนดขอบเขตพื้นที่กิจกรรมต่างๆ ให้เห็นชัดเจน ได้แก่ พื้นที่เปิดทำเหมือง 28 ไร่ พื้นที่เว้นไม่ทำเหมือง 1.7 ไร่ และบ่อดักตะกอน 1 ไร่ ตามแผนผังการทำเหมือง	● การดำเนินการทำเหมืองของโครงการได้กำหนดขอบเขตพื้นที่ ทำเหมือง และพื้นที่เว้นการทำเหมืองไว้อย่างชัดเจน โดย กำหนดพื้นที่เว้นการทำเหมืองจากขอบแปลงประทานบัตร ทางด้านทิศตะวันออกเฉียงเหนือและทิศตะวันตกเฉียงใต้ใน ระยะ 10 เมตร โดยได้มีการติดตั้งป้ายแสดงขอบเขตพื้นที่ และรายละเอียดโครงการไว้บริเวณด้านหน้าพื้นที่ประทานบัตร และวางหลักหมุดเขตพื้นที่ประทานบัตรไว้โดยรอบ และชุด บ่อดักตะกอนไว้ทางด้านทิศตะวันออกเฉียงเหนือของพื้นที่ โครงการ เพื่อรองรับน้ำที่จะไหลบ่าในบริเวณหน้าเหมือง และลดการชะล้างตะกอนมูลดินออกสู่ภายนอก	-	● เอกสารแนบ 3 รูปที่ 2 รูปที่ 3 รูปที่ 4 รูปที่ 5
2. ให้เว้นพื้นที่ไม่ทำเหมืองบริเวณขอบเขตประทานบัตรทางด้าน ทิศตะวันออกเฉียงเหนือและทิศตะวันตกเฉียงใต้ระยะ 10 เมตร จากแนวเขตพื้นที่โครงการ และชุดบ่อดักตะกอนขนาด 1 ไร่ ลึก 3 เมตร ทางด้านตะวันออกเฉียงเหนือของพื้นที่ โครงการ เพื่อรองรับน้ำที่จะไหลบ่าในบริเวณหน้าเหมือง และลดการชะล้างตะกอนมูลดินออกสู่ภายนอก			
3. ปลุกพืชคลุมดิน ได้แก่ หญ้าแฝก และไม้ยืนต้น เช่น ประดู่ มะค่าแต้ เสี้ยว ตะขบป่า ขี้หนอน และตะแบก เป็นต้น ในพื้นที่เว้นไม่ทำเหมือง ปลุกเป็นแถวสลับฟันปลาระยะห่าง ระหว่างต้นและแถวประมาณ 2x2 เมตร	● เนื่องจากพื้นที่โครงการเป็นพื้นที่ที่ผ่านการทำเหมืองมาแล้ว ในบริเวณพื้นที่เว้นการทำเหมืองทางด้านทิศตะวันออกและ ทิศตะวันตกจึงมีแนวต้นไม้เดิมที่ปลูกไว้ ซึ่งผู้ถือประทานบัตร ได้มีการดูแลแนวต้นไม้ในบริเวณดังกล่าวให้มีการเจริญเติบโต ที่ดี พร้อมทั้งปลูกต้นไม้เสริมให้มีความหนาแน่นขึ้น	-	● เอกสารแนบ 3 รูปที่ 2

เงื่อนไขตามมาตรการ	ผลการปฏิบัติตามมาตรการ	ปัญหา อุปสรรค ที่ไม่สามารถปฏิบัติตามมาตรการ และแนวทางแก้ไข	เอกสารอ้างอิง
2. คุณภาพอากาศ			
1. ดูแลรักษาแนวต้นไม้บริเวณพื้นที่เว้นไม่ทำเหมืองและปลูกไม้ยืนต้นเพิ่มเติมบริเวณที่ว่างตามแนวพื้นที่เว้นไม่ทำเหมืองดังกล่าว เพื่อเป็นแนวกันชนป้องกันฝุ่นละอองแพร่กระจายออกสู่ภายนอก	<ul style="list-style-type: none"> ผู้ถือประทานบัตรได้ดูแลรักษาต้นไม้ที่มีอยู่เดิมในบริเวณพื้นที่เว้นการทำเหมืองให้มีการเจริญเติบโตที่ดี เพื่อเป็นแนวกันชนป้องกันฝุ่นละอองแพร่กระจายออกสู่ภายนอก 	-	-
2. ให้ปรับปรุงซ่อมแซมระบบป้องกันผลกระทบสิ่งแวดล้อมของโรงโม่หิน ตามระเบียบข้อกำหนดของหน่วยงานราชการที่กำหนดไว้อย่างเคร่งครัด	<ul style="list-style-type: none"> ผู้ถือประทานบัตรได้ปรับปรุงระบบป้องกันผลกระทบสิ่งแวดล้อมจากการโม่ บด และย่อยหิน ตามประกาศกรมอุตสาหกรรมพื้นฐานและการเหมืองแร่ เรื่อง ให้โรง โม่ บดหรือย่อยหินมีระบบป้องกันผลกระทบสิ่งแวดล้อม โดยเคร่งครัด รวมทั้งดูแลรักษาให้มีประสิทธิภาพที่ดีอยู่เสมอ ดังนี้ 	-	<ul style="list-style-type: none"> เอกสารแนบ 3 รูปที่ 6
- ให้สร้างอาคารปิดคลุม 3 ด้าน และหลังคาสำหรับเครื่องบดชุดแรก (Primary Crusher) ยังรับหินใหญ่ (Hopper) และตะแกรงร่อนคัดเศษหิน ดิน ทราย (Scalping Screen) พร้อมทั้งติดตั้งเครื่องฉีดสเปรย์น้ำบริเวณปากยังรับหินใหญ่	- สร้างอาคารปิดคลุมยังรับหินใหญ่ อาคารปิดคลุมโรงโม่หินทั้ง 3 ด้าน พร้อมทั้งติดตั้งเครื่องฉีดสเปรย์น้ำบริเวณปากยังรับหินใหญ่	-	
- เครื่องบดชุดที่ 2 (Secondary Crusher) เครื่องบดชุดที่ 3 (Tertiary Crusher) ตะแกรงร่อนคัดเศษหิน ดิน ทราย และตะแกรงร่อนคัดขนาดหินจะต้องมีฝาคาบหรืออุปกรณ์ปิดคลุมป้องกันฝุ่น ต้องสร้างอาคารปิดคลุมเครื่องจักรอุปกรณ์ทั้งหมดอย่างมิดชิด	- สร้างอาคารปิดคลุมเครื่องบด และเครื่องจักรอุปกรณ์ทั้งหมดอย่างมิดชิด	-	

เงื่อนไขตามมาตรการ	ผลการปฏิบัติตามมาตรการ	ปัญหา อุปสรรค ที่ไม่สามารถปฏิบัติตามมาตรการ และแนวทางแก้ไข	เอกสารอ้างอิง
- ระบบสายพานลำเลียง ต้องสร้างอุปกรณ์ปิดคลุมโดยตลอด พร้อมทั้งติดตั้งเครื่องฉีดสเปรย์น้ำบริเวณจุดต่างๆ ที่ก่อให้เกิดฝุ่นละอองภายนอกอาคาร	- สร้างหลังคาปิดคลุมระบบสายพานลำเลียง และติดตั้งเครื่องฉีดสเปรย์น้ำบริเวณจุดต่างๆ ที่ก่อให้เกิดฝุ่นละออง	-	
- บริเวณปลายสายพานลำเลียงที่เทกองหินคัดขนาดแล้ว ต้องติดตั้งเครื่องฉีดสเปรย์น้ำ หรือเครื่องป้องกันฝุ่นในการเทกองหินคัดขนาดแล้ว	- ติดตั้งระบบสเปรย์น้ำบริเวณปลายสายพานลำเลียง	-	
- ปรับปรุงเส้นทางลำเลียงหินภายในโรงโม่หินเป็นถนนลาดยางหรือถนนคอนกรีต	- ปรับปรุงเส้นทางลำเลียงหินภายในโรงโม่หินเป็นถนนหินบดอัดแน่น และถนนลาดยาง	-	● เอกสารแนบ 3 รูปที่ 7
- ปรับปรุงพื้นที่เก็บกองหินเป็นลานคอนกรีตหรือหินบดอัดแน่น	- ปรับปรุงลานเก็บกองหินเป็นลานหินบดอัดแน่น	-	● เอกสารแนบ 3 รูปที่ 8
- ใช้การฉีดพรมน้ำบริเวณลานเก็บกองหินที่คัดขนาดแล้ว และตามเส้นทางขนส่งลำเลียงหิน ในขณะที่เครื่องจักรกลและยานพาหนะทำงานอยู่ เพื่อป้องกันการฟุ้งกระจายของฝุ่น พร้อมทั้งทำความสะอาด เก็บกวาดฝุ่นละอองที่ตกค้างสะสมบริเวณพื้นที่โรงโม่หิน และเส้นทางขนส่งหิน อย่างน้อยสัปดาห์ละ 1 ครั้ง	- ฉีดพรมน้ำบริเวณลานเก็บกองหิน และเส้นทางลำเลียงหินภายในโรงโม่หิน วันละ 3-4 ครั้ง เพื่อป้องกันการฟุ้งกระจายของฝุ่น พร้อมทั้งทำความสะอาด เก็บกวาดฝุ่นละอองที่ตกค้างสะสมบริเวณพื้นที่โรงโม่หิน และเส้นทางลำเลียงขนส่งหิน อย่างน้อยสัปดาห์ละ 1 ครั้ง	-	● เอกสารแนบ 3 รูปที่ 9 รูปที่ 10
- มีระบบลานล้างล้อรถยนต์ที่มีประสิทธิภาพและทำการล้างล้อรถยนต์บรรทุกหินก่อนออกจากโรงโม่หิน	- ผู้ถือประทานบัตรได้จัดเตรียมจุดล้างล้อรถบรรทุกไว้บริเวณด้านหน้าทางเข้า-ออก พื้นที่โรงโม่หินของโครงการ โดยควบคุมรถยนต์หรือรถบรรทุกที่จะออกนอกพื้นที่โครงการต้องทำการล้างล้อทุกครั้ง	-	● เอกสารแนบ 3 รูปที่ 11

เงื่อนไขตามมาตรการ	ผลการปฏิบัติตามมาตรการ	ปัญหา อุปสรรค ที่ไม่สามารถปฏิบัติ ตามมาตรการ และแนวทางแก้ไข	เอกสารอ้างอิง
- ปลุกต้นไม้โตเร็วทรงสูงหนาแน่นที่ปิดกั้นทิศทางลมและ เสี่ยงตามความเหมาะสมของสภาพพื้นที่ ตามแนวเขต พื้นที่โรงโม่หินโดยรอบ และปลูกเสริมบริเวณพื้นที่ว่าง พร้อมทั้งดูแลรักษาให้เจริญเติบโตอยู่เสมอ	- ผู้ถือประทานบัตรได้ดูแลรักษาแนวต้นไม้ที่ปลูกไว้โดยรอบ พื้นที่โรงโม่หินของโครงการให้มีการเจริญเติบโตที่ดีอยู่ เสมอ เพื่อเป็นแนวปิดกั้นทิศทางลมและเสี่ยง	-	● เอกสารแนบ 3 รูปที่ 12
- ดูแลรักษาอาคารและอุปกรณ์ตลอดจนระบบป้องกัน ผลกระทบสิ่งแวดล้อมตลอดระยะเวลาทำงานอย่างเข้มงวด เพื่อไม่ปล่อยฝุ่นละอองเกินมาตรฐานตามประกาศกระทรวง วิทยาศาสตร์เทคโนโลยีและสิ่งแวดล้อม เรื่อง กำหนด มาตรฐานควบคุมการปล่อยฝุ่นละอองจากโรงโม่บดหรือ ย่อยหิน ลงวันที่ 20 ธันวาคม 2539	- ดูแลรักษาระบบป้องกันผลกระทบสิ่งแวดล้อมจากกิจกรรม การโม่ บด และย่อยหิน ให้สามารถใช้งานได้อย่างมีประสิทธิภาพ และเปิดใช้งานตลอดระยะเวลาที่ปฏิบัติงานอย่างเข้มงวด	-	-
- รถบรรทุกที่ขนหินออกจากโรงโม่หิน จะต้องอยู่ในสภาพ ที่ดีไม่มีรอยรั่วให้หินร่วงหล่นได้ และมีผ้าใบปิดคลุมมิดชิด	- ผู้ถือประทานบัตรได้ออกกฎระเบียบให้รถบรรทุกที่จะ ลำเลียงแร่ออกจากโรงโม่หินปิดคลุมกระบะบรรทุกด้วย ผ้าใบให้มิดชิด เพื่อป้องกันหินปลิวกระเด็นหรือร่วงหล่น ลงสู่ผิวถนน ทั้งนี้ ได้มีการติดตั้งป้ายเตือนให้มีการปิด คลุมผ้าใบไว้บริเวณด้านหน้าทางเข้า-ออกพื้นที่โรงโม่หิน ให้สามารถมองเห็นได้อย่างชัดเจน	-	● เอกสารแนบ 3 รูปที่ 13
3. ให้ปรับปรุงซ่อมแซมเส้นทางขนส่งแร่บริเวณที่ชำรุดเสียหาย ให้แล้วเสร็จก่อนเปิดดำเนินการ เพื่อลดผลกระทบด้านฝุ่น ละออง	● ในช่วงแรกของการทำเหมือง ผู้ถือประทานบัตรได้ดำเนินการ พัฒนาเส้นทางลำเลียงแร่จากหน้าถึงโรงโม่หินให้อยู่ในสภาพ ที่ดี เพื่อลดผลกระทบด้านฝุ่นละอองจากการขนส่งลำเลียงแร่	-	● เอกสารแนบ 3 รูปที่ 14

เงื่อนไขตามมาตรการ	ผลการปฏิบัติตามมาตรการ	ปัญหา อุปสรรค ที่ไม่สามารถปฏิบัติตามมาตรการ และแนวทางแก้ไข	เอกสารอ้างอิง
3. ระดับเสียง แรงสั่นสะเทือน และหินปลิว			
1. กำหนดให้มีวิศวกรควบคุมหรือผู้ที่ผ่านการอบรมการใช้วัตถุระเบิดจากกรมอุตสาหกรรมพื้นฐานและการเหมืองแร่ เป็นผู้ควบคุมการออกแบบการระเบิดให้มีความถูกต้องตามหลักวิชาการ	<ul style="list-style-type: none"> ● การดำเนินการทำเหมืองของโครงการได้มีวิศวกรด้านการเหมืองแร่ที่ผ่านการอบรมการใช้วัตถุระเบิดจากกรมอุตสาหกรรมพื้นฐานและการเหมืองแร่ เป็นผู้ควบคุมการออกแบบงานระเบิดให้มีความถูกต้องตามหลักวิชาการ และเป็นไปตามแผนผังโครงการทำเหมืองกำหนด 	-	-
2. จัดทำป้ายเตือน “อันตรายจากการระเบิด” พร้อมทั้งระบุช่วงเวลาทำการระเบิด ติดตั้งไว้ริมเส้นทางใกล้เคียงพื้นที่โครงการและตามแนวเขตพื้นที่โครงการ บริเวณที่สามารถมองเห็นได้ชัดเจน	<ul style="list-style-type: none"> ● ผู้ถือประทานบัตรได้ติดตั้งป้ายเตือน “อันตรายจากการระเบิด” พร้อมทั้งระบุช่วงเวลาทำการระเบิดไว้อย่างชัดเจน โดยติดตั้งไว้ด้านหน้าพื้นที่โครงการในบริเวณที่สามารถมองเห็นได้อย่างชัดเจน 	-	<ul style="list-style-type: none"> ● เอกสารแนบ 3 รูปที่ 15
4. อุทกวิทยาและคุณภาพน้ำ			
1. ขุดบ่อดักตะกอนบริเวณจุดต่ำสุดของพื้นที่โครงการทางด้านทิศตะวันออกเฉียงเหนือ เพื่อเป็นจุดรองรับน้ำ จำนวน 1 บ่อ คือบริเวณ “บ” ขนาดเนื้อที่ 1 ไร่ ลึก 3 เมตร	<ul style="list-style-type: none"> ● ทางโครงการได้มีการขุดบ่อดักตะกอนในบริเวณจุดต่ำสุดของการทำเหมืองปัจจุบัน เพื่อเป็นบ่อรองรับน้ำไหลบ่าหน้าเหมือง 	-	<ul style="list-style-type: none"> ● เอกสารแนบ 3 รูปที่ 5

เงื่อนไขตามมาตรการ	ผลการปฏิบัติตามมาตรการ	ปัญหา อุปสรรค ที่ไม่สามารถปฏิบัติตามมาตรการ และแนวทางแก้ไข	เอกสารอ้างอิง
ทรัพยากรสิ่งแวดล้อมทางชีวภาพ			
1. ป่าไม้/ สัตว์ป่า			
1. กำหนดขอบเขตพื้นที่ที่ต้องใช้ในการดำเนินการทำเหมือง และพื้นที่เว้นการทำเหมืองให้ชัดเจน โดยการเว้นพื้นที่ไม่ทำเหมืองในระยะ 10 เมตร จากขอบเขตพื้นที่โครงการด้านทิศตะวันออกและตะวันตก และแสดงสัญลักษณ์หรือป้ายให้เห็นชัดเจน	<ul style="list-style-type: none"> การดำเนินการทำเหมืองของโครงการได้กำหนดขอบเขตพื้นที่ทำเหมือง และพื้นที่เว้นการทำเหมืองไว้อย่างชัดเจน โดยกำหนดพื้นที่เว้นการทำเหมืองจากขอบแปลงประทานบัตรทางด้านทิศตะวันออกเฉียงเหนือและทิศตะวันตกเฉียงใต้ในระยะ 10 เมตร โดยได้มีการติดตั้งป้ายแสดงขอบเขตพื้นที่และรายละเอียดโครงการไว้บริเวณด้านหน้าพื้นที่ประทานบัตร และวางหมุดหลักเขตพื้นที่ประทานบัตรไว้โดยรอบ เพื่อให้ง่ายต่อการตรวจสอบของเจ้าหน้าที่และสะดวกในการปฏิบัติงานบริเวณพื้นที่โครงการ 	-	<ul style="list-style-type: none"> เอกสารแนบ 3 รูปที่ 2 รูปที่ 3 รูปที่ 4
2. ติดป้ายเตือน “ห้ามจุดไฟเผาป่า” หรือ “ห้ามล่าสัตว์ป่า” ในบริเวณพื้นที่ที่มองเห็นได้ชัดเจนทั้งในพื้นที่โครงการและบริเวณใกล้เคียง รวมถึงดูแลให้พนักงานปฏิบัติตามอย่างเคร่งครัด	<ul style="list-style-type: none"> ผู้ถือประทานบัตรได้กำหนดกฎระเบียบห้ามพนักงานของโครงการจุดไฟเผาป่า หรือล่าสัตว์ป่า ในบริเวณพื้นที่โครงการและบริเวณใกล้เคียงพื้นที่โครงการ โดยกำหนดบทลงโทษในกรณีผู้ฝ่าฝืนไว้อย่างชัดเจน พร้อมทั้งกำชับพนักงานให้ช่วยกันสอดส่องดูแล หากพบเห็นการกระทำความผิดตามกฎหมายป่าไม้หรือข้อกำหนดที่เกี่ยวข้องกับการป่าไม้หรือสัตว์ป่าให้รีบแจ้งหน่วยงานที่เกี่ยวข้องเพื่อดำเนินการตามกฎหมายต่อไป 	-	<ul style="list-style-type: none"> เอกสารแนบ 3 รูปที่ 16

เงื่อนไขตามมาตรการ	ผลการปฏิบัติตามมาตรการ	ปัญหา อุปสรรค ที่ไม่สามารถปฏิบัติตามมาตรการ และแนวทางแก้ไข	เอกสารอ้างอิง
คุณค่าการใช้ประโยชน์ของมนุษย์			
1. การคมนาคม			
1. จัดทำป้ายสัญญาณเตือนภัย เช่น “ป้ายชะลอความเร็ว” “ระวังมีรถบรรทุกทุกเข้า-ออก” หรือสัญญาณไฟกระพริบบริเวณทางแยกบนถนนลาดยางส่วนบุคคลของกลุ่มโรงโม่หิน และทางหลวงชนบทสายบ้านห้วยไผ่-บ้านเขาถ้ำกฤษกร ก่อนเข้าถนนลูกรังที่เข้า-ออกโครงการ ช่วงก่อนถึงทางเลี้ยวเข้า-ออกในระยะประมาณ 50 เมตร และ 100 เมตร ทั้งสองด้าน พร้อมทั้งดูแลป้ายและสัญญาณไฟให้อยู่ในสภาพใช้งานได้ดียิ่งขึ้น	<ul style="list-style-type: none"> ผู้ถือประทานบัตรได้จัดทำป้ายสัญญาณเตือนภัยด้านการจราจร ได้แก่ ป้ายจำกัดความเร็ว และป้ายเตือนระวัง รถบรรทุกเข้า-ออก โดยติดตั้งไว้บริเวณทางแยกเข้า-ออกโรงโม่หิน พร้อมทั้งดูแลป้ายเตือนให้อยู่ในสภาพใช้งานได้ดียิ่งขึ้น 	-	<ul style="list-style-type: none"> เอกสารแนบ 3 รูปที่ 17
2. ทำป้ายเตือนจำกัดความเร็วของรถบรรทุกที่ออกสู่แหล่งรับซื้อภายนอกในช่วงถนนลาดยางส่วนบุคคลของกลุ่มโรงโม่หินไปยังทางหลวงชนบทสายบ้านห้วยไผ่-บ้านเขาถ้ำกฤษกร และทางหลวงชนบทสายบ้านหนองข่อย-บ้านหนองรีนให้ใช้ความเร็วไม่เกิน 30 กิโลเมตรต่อชั่วโมง โดยการติดตั้งป้ายเตือนไว้ให้เห็นอย่างชัดเจน	<ul style="list-style-type: none"> ผู้ถือประทานบัตรได้จัดทำป้ายจำกัดความเร็วของรถบรรทุกที่ขนส่งแร่ออกสู่แหล่งรับซื้อภายนอกในช่วงถนนลาดยางส่วนบุคคล และเส้นทางขนส่งแร่จากหน้าเหมืองถึงโรงโม่หิน ให้ใช้ความเร็วไม่เกิน 30 กิโลเมตรต่อชั่วโมง โดยติดตั้งไว้ริมเส้นทางขนส่งแร่ในบริเวณที่สามารถมองเห็นได้อย่างชัดเจน 	-	<ul style="list-style-type: none"> เอกสารแนบ 3 รูปที่ 17
3. จัดทำป้ายแสดงรายละเอียดที่เกี่ยวกับรถบรรทุกแร่ของโครงการ ได้แก่ ชื่อผู้ประกอบการ เบอร์โทรศัพท์ติดต่อ ชื่อพนักงานขับรถ และหมายเลขทะเบียนรถ ติดไว้กับตัวรถในตำแหน่งที่สามารถมองเห็นชัดเจน เพื่อให้ราษฎรที่อยู่ริม	<ul style="list-style-type: none"> ผู้ถือประทานบัตรได้จัดทำป้ายแสดงรายละเอียดที่เกี่ยวกับรถบรรทุกแร่ของโครงการติดไว้กับตัวรถในตำแหน่งที่สามารถมองเห็นชัดเจน เพื่อให้ราษฎรที่อยู่ริมเส้นทางสามารถมองเห็นได้ ในกรณีที่มีการขับรถเร็วและสร้างความเดือดร้อนแก่ราษฎรที่ใช้เส้นทางร่วมกับโครงการ 	-	<ul style="list-style-type: none"> เอกสารแนบ 3 รูปที่ 18

เงื่อนไขตามมาตรการ	ผลการปฏิบัติตามมาตรการ	ปัญหา อุปสรรค ที่ไม่สามารถปฏิบัติ ตามมาตรการ และแนวทางแก้ไข	เอกสารอ้างอิง
เส้นทางสามารถร้องเรียนได้ ในกรณีที่มีการข้อขัดแย้งและ สร้างความเดือดร้อนแก่ราษฎรที่ใช้เส้นทางร่วมกับโครงการ			
คุณค่าต่อคุณภาพชีวิต			
1. เศรษฐกิจและสังคม และการมีส่วนร่วมของประชาชน			
1. จ้างแรงงานในท้องถิ่นให้มากที่สุด และให้อัตราค่าแรงเป็นไป ตามประกาศกระทรวงแรงงานกำหนด	<ul style="list-style-type: none"> ผู้ถือประทานบัตรได้พิจารณาจ้างแรงงานในท้องถิ่นเป็นหลัก โดยจะพิจารณาจากความรู้ความเชี่ยวชาญให้เหมาะสมกับงานที่ต้องปฏิบัติ เพื่อประสิทธิภาพและความปลอดภัยในการทำงาน 	-	-
2. กำหนดกฎระเบียบหรือข้อบังคับที่ชัดเจนและเข้มงวด เพื่อ ควบคุมพฤติกรรมของพนักงานไม่ให้ก่อปัญหาแก่ชุมชน	<ul style="list-style-type: none"> ผู้ถือประทานบัตรได้กำหนดกฎระเบียบและข้อบังคับในการดำเนินโครงการ เพื่อควบคุมพฤติกรรมของพนักงานไม่ให้ก่อปัญหาแก่ชุมชน 	-	-
3. ทำป้ายแสดงข้อมูลเกี่ยวกับโครงการ ได้แก่ หมายเลขประทาน บัตร เนื้อที่ ระยะเวลาการทำเหมือง และผู้รับผิดชอบ ไว้บริเวณ ด้านหน้าพื้นที่โครงการหรือบริเวณที่สามารถพบเห็นได้ทั่วไป ให้แล้วเสร็จก่อนเปิดการทำเหมือง	<ul style="list-style-type: none"> ผู้ถือประทานบัตรได้จัดทำป้ายแสดงข้อมูลเกี่ยวกับโครงการ ได้แก่ หมายเลขประทานบัตร เนื้อที่ ระยะเวลาการทำเหมือง และผู้รับผิดชอบ โดยติดตั้งไว้ด้านหน้าโครงการในบริเวณที่สามารถมองเห็นได้อย่างชัดเจน 	-	<ul style="list-style-type: none"> เอกสารแนบ 3 รูปที่ 3
4. จัดตั้งคณะกรรมการเพื่อทำหน้าที่ประชาสัมพันธ์ข้อมูลข่าวสาร เกี่ยวกับโครงการและการติดตามตรวจสอบผลกระทบ รวมทั้งรับเรื่องร้องเรียนต่างๆ ที่เกิดจากการดำเนินโครงการ เพื่อหาข้อยุติและแนวทางแก้ไข ในระหว่างกระบวนการ	<ul style="list-style-type: none"> ผู้ถือประทานบัตรได้ร่วมกับผู้ประกอบการเหมืองแร่กลุ่มเขาสามง่าม ในการจัดตั้งคณะกรรมการมวลชนสัมพันธ์ เพื่อทำหน้าที่ประชาสัมพันธ์ข้อมูลข่าวสารเกี่ยวกับโครงการและการติดตามตรวจสอบผลกระทบ รวมทั้งรับเรื่องร้องเรียนต่างๆ ที่เกิด 	-	-

เงื่อนไขตามมาตรการ	ผลการปฏิบัติตามมาตรการ	ปัญหา อุปสรรค ที่ไม่สามารถปฏิบัติ ตามมาตรการ และแนวทางแก้ไข	เอกสารอ้างอิง
<p>ตรวจสอบข้อเท็จจริงเรื่องร้องเรียน จะมีเจ้าหน้าที่จากส่วนราชการและผู้นำชุมชน รวมถึงผู้ที่ร้องเรียนเข้าร่วมตรวจสอบและหาแนวทางแก้ไข เรียกคณะทำงานชุดนี้ว่า “คณะกรรมการมวลชนสัมพันธ์” แบ่งออกเป็น 3 ฝ่าย ดังนี้</p> <ul style="list-style-type: none"> - ฝ่ายผู้ประกอบการเหมือง คือ ห้างหุ้นส่วนจำกัด อ่างศิลา - ฝ่ายชุมชน ประกอบด้วย กำนัน ผู้ใหญ่บ้าน และอาสาสมัครสาธารณสุขประจำหมู่บ้าน (อสม.) บ้านห้วยน้อย หมู่ที่ 1 ตำบลอ่างหิน และบ้านหนองข่อย หมู่ที่ 2 และบ้านเขาพระเอก หมู่ที่ 8 ตำบลทุ่งหลวง บ้านเขาถ้ำกฤษ หมู่ที่ 2 ตำบลห้วยไผ่ บ้านดอนกอก หมู่ที่ 6 ตำบลดอนแร่ - หน่วยงานราชการในท้องถิ่นที่เกี่ยวข้อง ได้แก่ นายกเทศมนตรีตำบลทุ่งหลวง นายกองค้การบริหารส่วนตำบลอ่างหิน ผู้อำนวยการโรงพยาบาลส่งเสริมสุขภาพตำบลอ่างหิน ผู้อำนวยการโรงพยาบาลส่งเสริมสุขภาพตำบลบ้านหนองไร่ ผู้อำนวยการโรงพยาบาลส่งเสริมสุขภาพตำบลบ้านดอนแร่ ผู้อำนวยการโรงพยาบาลส่งเสริมสุขภาพตำบลบ้านทุ่งหลวงผู้อำนวยการโรงพยาบาลส่งเสริมสุขภาพตำบลบ้านห้วยไผ่ และพัฒนากรชุมชน 	<p>จากการดำเนินโครงการ เพื่อหาข้อยุติและแนวทางแก้ไข โดยประกอบด้วย ฝ่ายผู้ประกอบการเหมืองแร่ ฝ่ายชุมชน และหน่วยงานราชการในท้องถิ่น</p>		
<p>5. การจัดตั้งคณะกรรมการมวลชนสัมพันธ์จะต้องดำเนินการให้แล้วเสร็จภายในระยะเวลา 1 เดือน ภายหลังจากได้รับอนุญาตประทานบัตร</p>	<ul style="list-style-type: none"> ● ผู้ถือประทานบัตรได้ดำเนินการจัดตั้งคณะกรรมการมวลชนสัมพันธ์แล้วเสร็จภายในระยะเวลา 1 เดือน ภายหลังจากได้รับอนุญาตประทานบัตร 	-	<ul style="list-style-type: none"> ● เอกสารแนบ 5

เงื่อนไขตามมาตรการ	ผลการปฏิบัติตามมาตรการ	ปัญหา อุปสรรค ที่ไม่สามารถปฏิบัติ ตามมาตรการ และแนวทางแก้ไข	เอกสารอ้างอิง
6. จัดตั้งกองทุนพัฒนาหมู่บ้านรอบพื้นที่เหมืองแร่ ผู้ถือประทานบัตรจะต้องจัดตั้ง “กองทุนพัฒนาหมู่บ้านรอบพื้นที่เหมืองแร่” เพื่อเป็นงบประมาณในการดำเนินโครงการพัฒนาคุณภาพชีวิตของประชาชนในชุมชนโดยรอบพื้นที่เหมืองแร่ ตามยอดวงเงินขั้นต่ำหรือคิดตามสัดส่วนต่ออัตราการผลิต ซึ่งกำหนดเป็นเงื่อนไขแนบท้ายการอนุญาตประทานบัตรหรือการต่ออายุประทานบัตร โดยให้รวมงบประมาณด้านมวลชนสัมพันธ์ของโครงการที่กำหนดอยู่ในเงื่อนไขมาตรการป้องกันและแก้ไขผลกระทบสิ่งแวดล้อมของโครงการอยู่ในกองทุนนี้ โดยมีแนวทางบริหารจัดการกองทุน ดังนี้	<ul style="list-style-type: none"> ผู้ถือประทานบัตรได้ร่วมกับผู้ประกอบการเหมืองแร่กลุ่มเขาสามง่าม ในการจัดตั้งกองทุนพัฒนาหมู่บ้านรอบพื้นที่เหมืองแร่เพื่อเป็นงบประมาณในการดำเนินโครงการพัฒนาคุณภาพชีวิตของประชาชนในชุมชนโดยรอบพื้นที่เหมืองแร่ ตามยอดวงเงินขั้นต่ำหรือคิดตามสัดส่วนต่ออัตราการผลิต โดยจัดทำรายงานสรุปผลการดำเนินงานกองทุนเสนอต่อหน่วยงานที่เกี่ยวข้องได้รับทราบ 	-	<ul style="list-style-type: none"> เอกสารแนบ 6
<ul style="list-style-type: none"> การจัดเก็บเงินกองทุน (1) เจ้าของโครงการจะต้องจัดสรรเงินงบประมาณตามจำนวนและช่วงเวลาที่กำหนดในกองทุนพัฒนาหมู่บ้านรอบพื้นที่เหมืองแร่ ซึ่งเป็นไปตามเงื่อนไขแนบท้ายการอนุญาตประทานบัตรหรือการต่ออายุประทานบัตร (2) จำนวนเงินที่นำเข้ากองทุนจะคิดเฉพาะพื้นที่การทำเหมืองของห้างหุ้นส่วนจำกัด อ่างศิลา ตามชื่อผู้ถือประทานบัตร และมีข้อความในวงเล็บว่า “กองทุนพัฒนาหมู่บ้านรอบพื้นที่เหมืองแร่” เพื่อใช้เป็นหลักฐานในการบริหารเงินกองทุนและรายงานผลการดำเนินงานให้หน่วยงานที่เกี่ยวข้องทราบ 	<ul style="list-style-type: none"> ในการจัดเก็บเงินกองทุน ผู้ถือประทานบัตรได้จัดสรรเงินงบประมาณตามจำนวนและช่วงเวลาที่กำหนดในกองทุนเผื่อระงับสุขภาพ โดยเปิดบัญชีธนาคารร่วมกับผู้ประกอบการกลุ่มเขาสามง่าม และมีข้อความในวงเล็บว่า “กองทุนพัฒนาหมู่บ้านรอบพื้นที่เหมืองแร่” เพื่อใช้เป็นหลักฐานในการบริหารเงินกองทุนและรายงานผลการดำเนินงานให้หน่วยงานที่เกี่ยวข้องทราบ 	-	-

เงื่อนไขตามมาตรการ	ผลการปฏิบัติตามมาตรการ	ปัญหา อุปสรรค ที่ไม่สามารถปฏิบัติตามมาตรการ และแนวทางแก้ไข	เอกสารอ้างอิง
<ul style="list-style-type: none"> - ให้นำเงินเข้ากองทุนในเดือนแรกหลังจากได้รับอนุญาตประทานบัตรหรือการต่ออายุประทานบัตรตามแนวทางที่กรมอุตสาหกรรมพื้นฐานและการเหมืองแร่กำหนด - ในช่วงปีที่สองจนถึงสิ้นอายุประทานบัตรให้นำเงินเข้ากองทุนในช่วงเดือนมกราคมของทุกปีตามแนวทางที่กรมอุตสาหกรรมพื้นฐานและการเหมืองแร่กำหนด โดยให้รวมงบประมาณด้านมวลชนสัมพันธ์เข้ามาในกองทุนนี้ 			
<ul style="list-style-type: none"> - บริหารเงินกองทุน <ol style="list-style-type: none"> (1) ให้คณะกรรมการมวลชนสัมพันธ์ของโครงการเป็นผู้บริหารจัดการกองทุน พิจารณาให้ความเห็นแผนงานการพัฒนาหมู่บ้าน สถานศึกษา และวัด การดูแลรักษาทรัพยากรธรรมชาติและสิ่งแวดล้อมโดยรอบพื้นที่เหมืองแร่ การใช้เงินกองทุน และการกำกับดูแลกิจกรรมของกองทุนให้เป็นไปตามแผนงานที่กำหนด (2) กองทุนพัฒนาหมู่บ้านรอบพื้นที่เหมืองแร่มีวัตถุประสงค์เพื่อจัดสรรเงินในการดำเนินกิจกรรมหรือโครงการพัฒนาคุณภาพชีวิต สภาพแวดล้อม การศึกษา ประเพณีและวัฒนธรรมของท้องถิ่นสำหรับชุมชน สถานศึกษา วัด โดยรอบพื้นที่เหมืองแร่ในรัศมี 3 กิโลเมตร และพื้นที่ใกล้เคียงตามความเห็นชอบของคณะกรรมการ ทั้งนี้ การเบิกจ่ายเงินจะต้องแต่งตั้งกรรมการจากผู้แทนภาค 	<ul style="list-style-type: none"> - สำหรับการบริหารจัดการเงินกองทุน ผู้ถือประทานบัตรได้มอบหมายให้คณะกรรมการมวลชนสัมพันธ์ของโครงการเป็นผู้บริหารจัดการกองทุน ให้เป็นไปตามวัตถุประสงค์ของกองทุนพัฒนาหมู่บ้านรอบพื้นที่เหมืองแร่ 	-	-

เงื่อนไขตามมาตรการ	ผลการปฏิบัติตามมาตรการ	ปัญหา อุปสรรค ที่ไม่สามารถปฏิบัติ ตามมาตรการ และแนวทางแก้ไข	เอกสารอ้างอิง
<p>ประชาชนให้เป็นผู้ร่วมลงชื่อกับกรรมการอื่นตามที่คณะกรรมการแต่งตั้งให้เป็นผู้มีสิทธิเบิกจ่ายเงินกองทุน</p> <p>(3) ในช่วงปีแรกที่ได้รับอนุญาตประทานบัตรหรือการต่ออายุประทานบัตรผู้ถือประทานบัตรจะต้องจัดตั้งคณะกรรมการมวลชนสัมพันธ์และประชุมคณะกรรมการอย่างน้อย 1 ครั้ง เพื่อกำหนดกรอบแผนงานการดำเนินโครงการพัฒนาหมู่บ้าน สถานศึกษา และวัดที่อยู่โดยรอบพื้นที่เหมืองแร่ในรัศมี 3 กิโลเมตร และพื้นที่ใกล้เคียงตามความเห็นชอบของคณะกรรมการให้แล้วเสร็จก่อนเริ่มเปิดการทำเหมือง</p> <p>(4) ผู้ถือประทานบัตรจะต้องจัดประชุมคณะกรรมการมวลชนสัมพันธ์โครงการอย่างน้อย 2 ครั้ง/ปี เพื่อพิจารณาแผนและผลการดำเนินโครงการพัฒนาหมู่บ้านโดยรอบพื้นที่เหมืองแร่และพื้นที่ใกล้เคียงตามความเห็นของคณะกรรมการ และดำเนินการทุกปีจนสิ้นสุดอายุประทานบัตร</p> <p>(5) ให้คณะกรรมการมวลชนสัมพันธ์จัดทำระเบียบว่าด้วยกองทุนพัฒนาหมู่บ้านรอบพื้นที่เหมืองแร่ภายใต้วัตถุประสงค์ของกองทุน โดยกำหนดพื้นที่ดำเนินการกิจกรรมหรือโครงการ การขอและพิจารณาอนุมัติใช้เงินกองทุน และวิธีการเบิกจ่ายเงิน เพื่อเป็นแนวทางปฏิบัติให้คณะกรรมการและผู้ที่เกี่ยวข้องทราบ</p>			

เงื่อนไขตามมาตรการ	ผลการปฏิบัติตามมาตรการ	ปัญหา อุปสรรค ที่ไม่สามารถปฏิบัติตามมาตรการ และแนวทางแก้ไข	เอกสารอ้างอิง
<p>- การรายงานผล</p> <p>ผู้ถือประทานบัตรต้องรายงานผลการดำเนินการตามแผนงานโครงการพัฒนาหมู่บ้าน สถานศึกษา และวัดที่อยู่โดยรอบพื้นที่เหมืองแร่ และสำเนาบัญชีธนาคารและแสดงสถานะทางการเงินของกองทุน โดยแนบไปพร้อมกับการรายงานผลการประชุมคณะกรรมการมวลชนสัมพันธ์ของโครงการ ส่งให้สำนักงานอุตสาหกรรมจังหวัดที่ตั้งประทานบัตร สำนักงานอุตสาหกรรมพื้นฐานและการเหมืองแร่เขตที่ตั้งประทานบัตร กรมอุตสาหกรรมพื้นฐานและการเหมืองแร่แล้วแต่กรณี และองค์การปกครองส่วนท้องถิ่นที่ตั้งประทานบัตรทราบทุกปี</p>	<p>- ผู้ถือประทานบัตรจะได้ดำเนินการจัดทำรายงานผลการดำเนินการตามแผนงานโครงการพัฒนาหมู่บ้าน สถานศึกษา และวัดที่อยู่โดยรอบพื้นที่เหมืองแร่ และสำเนาบัญชีธนาคารและแสดงสถานะทางการเงินของกองทุน โดยแนบไปพร้อมกับการรายงานผลการประชุม คณะกรรมการมวลชนสัมพันธ์ของโครงการ ส่งให้สำนักงานอุตสาหกรรมจังหวัดที่ตั้งประทานบัตร สำนักงานอุตสาหกรรมพื้นฐานและการเหมืองแร่เขตที่ตั้งประทานบัตร กรมอุตสาหกรรมพื้นฐานและการเหมืองแร่แล้วแต่กรณี และองค์การปกครองส่วนท้องถิ่นที่ตั้งประทานบัตรทราบทุกปี</p>	-	-
2. สาธารณสุข			
<p>1. การบริหารจัดการกองทุนเฝ้าระวังสุขภาพ ผู้ถือประทานบัตรจะต้องจัดตั้ง “กองทุนเฝ้าระวังสุขภาพ” เพื่อเป็นงบประมาณในการเฝ้าระวังหรือตรวจสอบสุขภาพที่เกี่ยวข้องจากกิจกรรมการทำเหมืองสำหรับประชาชนที่อาศัยอยู่โดยรอบพื้นที่เหมืองแร่ในรัศมีไม่น้อยกว่า 1 กิโลเมตร ตามยอดเงินที่ระบุไว้ในกองทุน ซึ่งกำหนดเป็นเงื่อนไขมาตรการป้องกันและแก้ไขผลกระทบสิ่งแวดล้อมของโครงการ และปรับเพิ่มเป็นยอดเงินขั้นต่ำหรือคิดตามสัดส่วนต่ออัตราการผลิตที่กำหนดเป็นเงื่อนไขแนบท้ายการอนุญาตประทานบัตรหรือ</p>	<p>● ผู้ถือประทานบัตรได้จัดตั้งกองทุนเฝ้าระวังสุขภาพเพื่อเป็นงบประมาณในการเฝ้าระวังหรือตรวจสอบสุขภาพที่เกี่ยวข้องจากกิจกรรมการทำเหมืองสำหรับประชาชนที่อาศัยอยู่โดยรอบพื้นที่เหมืองแร่ โดยจัดทำรายงานสรุปผลการดำเนินงานกองทุนเสนอต่อหน่วยงานที่เกี่ยวข้องได้รับทราบ</p>	-	<p>● เอกสารแนบ 7</p>

เงื่อนไขตามมาตรการ	ผลการปฏิบัติตามมาตรการ	ปัญหา อุปสรรค ที่ไม่สามารถปฏิบัติตามมาตรการ และแนวทางแก้ไข	เอกสารอ้างอิง
การต่ออายุประทานบัตร โดยมีแนวทางการบริหารจัดการ กองทุน ดังนี้			
<ul style="list-style-type: none"> - การจัดเก็บเงินกองทุน (1) ผู้ถือประทานบัตรจะต้องจัดสรรเงินงบประมาณตามจำนวนและช่วงเวลาที่กำหนดในกองทุนเฝ้าระวังสุขภาพ ซึ่งเป็นไปตามเงื่อนไขแนบท้ายการอนุญาตประทานบัตรหรือต่ออายุประทานบัตร (2) ให้เปิดบัญชีธนาคาร โดยใช้ชื่อ ห้างหุ้นส่วนจำกัด อ่างศิลา ตามชื่อผู้ถือประทานบัตร และมีข้อความในวงเล็บว่า “กองทุนเฝ้าระวังสุขภาพ” หรือตามที่กรมอุตสาหกรรมพื้นฐานและการเหมืองแร่กำหนด เพื่อใช้เป็นหลักฐานในการบริหารเงินกองทุนและรายงานผลการดำเนินงานให้หน่วยงานที่เกี่ยวข้องทราบ (3) การนำเงินเข้ากองทุน <ul style="list-style-type: none"> -ให้นำเงินเข้ากองทุนในเดือนแรกหลังจากได้รับอนุญาตประทานบัตรหรือต่ออายุประทานบัตรตามแนวทางที่กรมอุตสาหกรรมพื้นฐานและการเหมืองแร่กำหนด - ในช่วงปีที่สองจนถึงสิ้นอายุประทานบัตรให้นำเงินเข้ากองทุนในช่วงเดือนมกราคมของทุกปี ตามแนวทางที่กรมอุตสาหกรรมพื้นฐานและการเหมืองแร่กำหนด โดยให้รวมงบประมาณด้านมวลชนสัมพันธ์เข้ามาอยู่ในกองทุนนี้ 	<ul style="list-style-type: none"> ● ในการจัดเก็บเงินกองทุน ผู้ถือประทานบัตรได้จัดสรรเงินงบประมาณตามจำนวนและช่วงเวลาที่กำหนดในกองทุนเฝ้าระวังสุขภาพ โดยเปิดบัญชีธนาคารร่วมกับผู้ประกอบการกลุ่มเขาสามง่าม และมีข้อความในวงเล็บว่า “กองทุนเฝ้าระวังสุขภาพ” เพื่อใช้เป็นหลักฐานในการบริหารเงินกองทุนและรายงานผลการดำเนินงานให้หน่วยงานที่เกี่ยวข้องทราบ 	-	-

เงื่อนไขตามมาตรการ	ผลการปฏิบัติตามมาตรการ	ปัญหา อุปสรรค ที่ไม่สามารถปฏิบัติตามมาตรการ และแนวทางแก้ไข	เอกสารอ้างอิง
<p>- การบริหารเงินกองทุน</p> <p>(1) ให้คณะกรรมการมวลชนสัมพันธ์ของโครงการเป็นผู้บริหารจัดการกองทุน โดยผู้ถือประทานบัตรจะต้องจัดตั้งคณะกรรมการมวลชนสัมพันธ์ ประกอบด้วยผู้ถือประทานบัตร ผู้แทนภาคประชาชน และผู้แทนส่วนราชการท้องถิ่น ตามองค์ประกอบที่กำหนดไว้ในเงื่อนไขมาตรการป้องกันและแก้ไขผลกระทบสิ่งแวดล้อมโครงการ และเพิ่มเจ้าหน้าที่สาธารณสุข ผู้แทนสถานศึกษาและวัดในพื้นที่ร่วมเป็นกรรมการและที่ปรึกษาในชุดดังกล่าว เพื่อทำหน้าที่พิจารณาแผนงานการเฝ้าระวังสุขภาพหรือการตรวจสุขภาพประชาชนโดยรอบที่ตั้งโครงการ การบริหารจัดการเงินกองทุนและการกำกับดูแลกิจกรรมของกองทุนให้เป็นไปตามแผนงานที่กำหนด</p> <p>(2) กองทุนเฝ้าระวังสุขภาพมีวัตถุประสงค์เพื่อจัดสรรเงินงบประมาณในการดำเนินกิจกรรมการตรวจเอกซเรย์ปอด สมรรถภาพปอด การจัดทำแผนที่ชุมชนเพื่อเชื่อมโยงกับข้อมูลด้านสุขภาพของประชาชนในชุมชนโดยรอบพื้นที่โครงการในรัศมีไม่น้อยกว่า 1 กิโลเมตร ทั้งนี้ ต้องมีการศึกษาดูงานของบุคลากรที่เกี่ยวข้อง โดยการเบิกจ่ายเงินจะต้องแต่งตั้งกรรมการจากผู้แทนด้านสาธารณสุขเป็นผู้ร่วมลงชื่อกับกรรมการอื่นที่คณะกรรมการแต่งตั้งเป็นผู้มีสิทธิเบิกจ่ายเงินกองทุน</p>	<ul style="list-style-type: none"> ● สำหรับการบริหารจัดการเงินกองทุน ผู้ถือประทานบัตรได้มอบหมายให้คณะกรรมการมวลชนสัมพันธ์ของโครงการเป็นผู้บริหารจัดการกองทุน ให้เป็นไปตามวัตถุประสงค์ของกองทุนเฝ้าระวังสุขภาพ 	-	-

เงื่อนไขตามมาตรการ	ผลการปฏิบัติตามมาตรการ	ปัญหา อุปสรรค ที่ไม่สามารถปฏิบัติตามมาตรการ และแนวทางแก้ไข	เอกสารอ้างอิง
<p>(3) ในช่วงแรกที่ได้รับอนุญาตประทานบัตรหรือต่ออายุประทานบัตร ผู้ถือประทานบัตรต้องดำเนินกิจกรรมหรือโครงการที่กำหนดไว้ให้เสร็จก่อนเปิดการทำเหมือง ดังนี้</p> <ul style="list-style-type: none"> - การจัดตั้งคณะกรรมการมวลชนสัมพันธ์ของโครงการ และประชุมคณะกรรมการ อย่างน้อย 1 ครั้ง เพื่อพิจารณาดำเนินกิจกรรมการเฝ้าระวังสุขภาพหรือโครงการตรวจสุขภาพประชาชนที่อาศัยอยู่โดยรอบพื้นที่เหมืองแร่ในรัศมีไม่น้อยกว่า 1 กิโลเมตร - จัดทำแผนงานโครงการตรวจเฝ้าระวังสุขภาพสำหรับประชาชนที่อาศัยอยู่โดยรอบพื้นที่โครงการในรัศมีไม่น้อยกว่า 1 กิโลเมตร และตรวจสอบสมรรถนะของร่างกายเพิ่มเติมตามความเหมาะสม เสนอให้คณะกรรมการมวลชนสัมพันธ์พิจารณาโดยจะดำเนินโครงการตามแผนงานให้แล้วเสร็จก่อนเริ่มเปิดการทำเหมือง และดำเนินโครงการทุกปีจนสิ้นสุดอายุประทานบัตร <p>(4) ผู้ถือประทานบัตรจะต้องจัดประชุมคณะกรรมการมวลชนสัมพันธ์โครงการ อย่างน้อย 2 ครั้งต่อปี เพื่อพิจารณาแผนงานและผลการดำเนินกิจกรรมเฝ้าระวังสุขภาพหรือโครงการตรวจสุขภาพประชาชนที่อาศัยอยู่โดยรอบพื้นที่โครงการในรัศมีไม่น้อยกว่า 1 กิโลเมตร</p> <p>(5) ให้คณะกรรมการมวลชนสัมพันธ์จัดทำระเบียบว่าด้วยกองทุนเฝ้าระวังสุขภาพของโครงการภายใต้วัตถุประสงค์ของกองทุน โดยกำหนดให้ครอบคลุมพื้นที่</p>			

เงื่อนไขตามมาตรการ	ผลการปฏิบัติตามมาตรการ	ปัญหา อุปสรรค ที่ไม่สามารถปฏิบัติตามมาตรการ และแนวทางแก้ไข	เอกสารอ้างอิง
ดำเนินกิจกรรมหรือโครงการ การขอและพิจารณาอนุมัติ ใช้จ่ายเงินกองทุน และวิธีการเบิกจ่ายเงิน เพื่อเป็นแนวทางปฏิบัติให้คณะกรรมการและผู้ที่เกี่ยวข้องทราบ			
<ul style="list-style-type: none"> - การรายงานผล <p>ผู้ถือประทานบัตรต้องรายงานผลการดำเนินการตาม แผนงานการเฝ้าระวังสุขภาพหรือการตรวจสุขภาพของ ประชาชนโดยรอบพื้นที่โครงการ และสำเนาบัญชีธนาคาร แสดงสถานะทางการเงินของกองทุนโดยแนบไปพร้อมกับ การรายงานผลการประชุมคณะกรรมการมวลชนสัมพันธ์ ของโครงการ ส่งให้สำนักงานอุตสาหกรรมพื้นฐานและการเหมืองแร่แล้วแต่กรณี และสำนักงานสาธารณสุข จังหวัดที่ตั้งประทานบัตรทราบทุกปี</p>	<ul style="list-style-type: none"> ● ผู้ถือประทานบัตรได้จัดทำรายงานผลการดำเนินการตาม แผนงานการเฝ้าระวังสุขภาพหรือการตรวจสุขภาพของ ประชาชนโดยรอบพื้นที่โครงการ และสำเนาบัญชีธนาคาร แสดงสถานะทางการเงินของกองทุนโดยแนบไปพร้อมกับ การรายงานผลการประชุมคณะกรรมการมวลชนสัมพันธ์ ของโครงการ ส่งให้สำนักงานอุตสาหกรรมพื้นฐานและการเหมืองแร่แล้วแต่กรณี และสำนักงานสาธารณสุขจังหวัดที่ตั้ง ประทานบัตรทราบทุกปี 	-	<ul style="list-style-type: none"> ● เอกสารแนบ 7
3. อาชีวอนามัย และความปลอดภัย			
1. ให้มีการตรวจสุขภาพของพนักงานก่อนเข้าทำงาน และการตรวจสุขภาพประจำปีทุกปี โดยประกอบไปด้วย การตรวจโรคทั่วไป และการตรวจตามความเสี่ยงเฉพาะด้าน ได้แก่ สมรรถภาพปอด และสมรรถภาพการได้ยิน เพื่อเป็นการตรวจคัดกรองโรคเบื้องต้น และเป็นข้อมูลพื้นฐานสำหรับเปรียบเทียบกับผลตรวจสุขภาพประจำปี ตลอดระยะเวลาที่มีการดำเนินโครงการ	<ul style="list-style-type: none"> ● ผู้ถือประทานบัตรได้จัดให้มีการตรวจสุขภาพพนักงานก่อน รับเข้าทำงาน และตรวจสุขภาพประจำปี ปีละ 1 ครั้ง เพื่อ เป็นการตรวจคัดกรองโรคเบื้องต้น และเป็นข้อมูลพื้นฐาน สำหรับเปรียบเทียบกับผลตรวจสุขภาพประจำปี ตลอดระยะ เวลาที่มีการดำเนินโครงการ ทั้งนี้ พนักงานของโครงการ เป็นพนักงานชุดเดียวกับบริษัท เขาคินสวอย จำกัด ดังนั้น ผลตรวจสุขภาพพนักงานจึงเป็นชุดเดียวกัน 	-	<ul style="list-style-type: none"> ● เอกสารแนบ 8

เงื่อนไขตามมาตรการ	ผลการปฏิบัติตามมาตรการ	ปัญหา อุปสรรค ที่ไม่สามารถปฏิบัติตามมาตรการ และแนวทางแก้ไข	เอกสารอ้างอิง
2. จัดให้มีการฝึกอบรมเกี่ยวกับข้อบังคับและคู่มือว่าด้วยความปลอดภัยในการทำงาน ให้กับพนักงานใหม่หรือพนักงานที่มีการเปลี่ยนหน้าที่การทำงาน เพื่อให้พนักงานสามารถปฏิบัติหน้าที่ได้อย่างถูกต้องและปลอดภัย ตลอดจนแจ้งให้ทราบถึงข้อมูลเกี่ยวกับอันตรายและวิธีป้องกันอันตรายที่อาจเกิดขึ้นจากการทำงานให้ทราบก่อนปฏิบัติงานตลอดจนให้การศึกษาอบรมแก่พนักงานถึงวิธีการทำงานของเครื่องจักรกลแต่ละชนิด และอุปกรณ์แต่ละประเภท หรือเมื่อมีการเปลี่ยนแปลงเครื่องจักรใหม่ จนมั่นใจว่าพนักงานสามารถทำงานได้อย่างปลอดภัย	<ul style="list-style-type: none"> ผู้ถือประทานบัตรได้จัดอบรมเกี่ยวกับข้อบังคับและคู่มือว่าด้วยความปลอดภัยในการทำงานทุกครั้งที่มีการรับพนักงานเข้ามาใหม่หรือมีการเปลี่ยนหน้าที่การทำงาน เพื่อให้พนักงานสามารถปฏิบัติงานได้อย่างถูกต้องและปลอดภัย ตลอดจนให้การศึกษาอบรมแก่พนักงานถึงวิธีการทำงานของเครื่องจักรกลแต่ละชนิด และอุปกรณ์แต่ละประเภท หรือเมื่อมีการเปลี่ยนแปลงเครื่องจักรใหม่ จนมั่นใจว่าพนักงานสามารถทำงานได้อย่างปลอดภัย 	-	-
3. จัดทำป้ายมาตรการ/นโยบายความปลอดภัยและนโยบายด้านสิ่งแวดล้อม ตลอดจนป้ายเตือนต่างๆ เช่น เสียงดัง ฝุ่นละออง เป็นต้น เพื่อให้พนักงานได้มองเห็นชัดเจนก่อนที่จะเข้าไปบริเวณพื้นที่เหมืองแร่ และพื้นที่เสี่ยงของโครงการ และใช้เป็นแนวทางในการปฏิบัติของพนักงานก่อนเข้าพื้นที่ดังกล่าว	<ul style="list-style-type: none"> ผู้ถือประทานบัตรได้จัดทำป้ายนโยบายด้านความปลอดภัยและป้ายเตือนต่างๆ ในด้านความปลอดภัยจากการทำงาน โดยติดตั้งไว้บริเวณที่พนักงานสามารถมองเห็นได้อย่างชัดเจน เพื่อใช้เป็นแนวทางในการปฏิบัติของพนักงานก่อนเข้าพื้นที่ทำงาน พร้อมทั้งจัดเตรียมอุปกรณ์ป้องกันอันตรายส่วนบุคคลให้กับพนักงานของโครงการได้สวมใส่ตลอดระยะเวลาที่ปฏิบัติงาน 	-	<ul style="list-style-type: none"> เอกสารแนบ 3 รูปที่ 19
4. ให้จัดหาอุปกรณ์ป้องกันอันตรายส่วนบุคคลที่ได้มาตรฐานตามประกาศกรมสวัสดิการและคุ้มครองแรงงานกำหนด โดยให้เหมาะสมกับชนิดหรือประเภทของงานที่พนักงานปฏิบัติ เช่น ขณะที่พนักงานปฏิบัติงานอยู่ในพื้นที่หน้าเหมืองอาจต้องสัมผัสกับสิ่งแวดล้อมที่เป็นอันตราย อาทิเช่น ฝุ่น	<ul style="list-style-type: none"> ผู้ถือประทานบัตรได้จัดเตรียมและควบคุมดูแลให้พนักงานของโครงการสวมใส่อุปกรณ์ป้องกันอันตรายตลอดระยะเวลาที่ปฏิบัติงาน โดยพิจารณาให้เหมาะสมกับลักษณะและประเภทของงานที่ปฏิบัติ พร้อมทั้งจัดอบรมเกี่ยวกับการสวมใส่อุปกรณ์อย่างถูกวิธี รวมถึงวิธีใช้อุปกรณ์ป้องกัน 	-	<ul style="list-style-type: none"> เอกสารแนบ 3 รูปที่ 20

เงื่อนไขตามมาตรการ	ผลการปฏิบัติตามมาตรการ	ปัญหา อุปสรรค ที่ไม่สามารถปฏิบัติ ตามมาตรการ และแนวทางแก้ไข	เอกสารอ้างอิง
ละออง เสี่ยง เศษหิน หรือเศษวัสดุ ดังนั้น อุปกรณ์ป้องกันที่ พนักงานต้องสวมใส่ขณะปฏิบัติงาน ได้แก่ หน้ากากกันฝุ่น ปลั๊กอุดหู หมวกนิรภัย แว่นตานิรภัย และรองเท้านิรภัย เป็นต้น นอกจากนี้โครงการต้องกำหนดเป็นระเบียบปฏิบัติ ให้พนักงานของโครงการทุกคนต้องสวมใส่อุปกรณ์ป้องกัน อันตรายส่วนบุคคลอย่างครบถ้วน และถูกต้องตามป้ายเตือน ทุกครั้ง ก่อนเข้าเขตการทำเหมืองหรือพื้นที่เสี่ยงอันตราย และมีการจัดอบรมเกี่ยวกับการสวมใส่อุปกรณ์อย่างถูกวิธี วิธีใช้อุปกรณ์ป้องกันและการบำรุงรักษาอุปกรณ์ป้องกัน อันตราย โดยมีการจัดอบรมเกี่ยวกับวิธีใช้อุปกรณ์ป้องกัน และการสวมใส่อุปกรณ์อย่างถูกวิธี ตลอดจนการบำรุงรักษา อุปกรณ์ป้องกันอันตรายส่วนบุคคลตลอดระยะเวลาการใช้งาน	และการบำรุงรักษาอุปกรณ์ป้องกันอันตราย โดยมีการจัด อบรมเกี่ยวกับวิธีใช้อุปกรณ์ป้องกัน และการสวมใส่อุปกรณ์ อย่างถูกวิธี ตลอดจนการบำรุงรักษาอุปกรณ์ป้องกันอันตราย ส่วนบุคคลตลอดระยะเวลาการใช้งาน		
4. ประวัติศาสตร์ โบราณคดี โบราณสถาน ศาสนสถาน และแหล่งท่องเที่ยว			
1. ดำเนินการปลูกต้นไม้โตเร็วบริเวณที่ว่างในเขตพื้นที่เว้นไม่ ทำเหมืองตามแผนผังโครงการ ปลูกเป็นแถวสลับฟันปลา ระยะห่างระหว่างต้นและแถว 2x2 เมตร เพื่อเป็นแนวบด บังทัศนียภาพจากการทำเหมืองของโครงการ	<ul style="list-style-type: none"> ผู้ถือประทานบัตรได้ดูแลรักษาต้นไม้ที่มีอยู่ในบริเวณพื้นที่ โครงการให้มีการเจริญเติบโตที่ดี เพื่อเป็นแนวกันชนป้องกัน ฝุ่นละอองแพร่กระจายออกสู่ภายนอก 	-	<ul style="list-style-type: none"> เอกสารแนบ 3 รูปที่ 2 รูปที่ 12

ตารางที่ 2-3 มาตรการป้องกันและแก้ไขผลกระทบสิ่งแวดล้อมในระยะดำเนินการทำเหมือง

เงื่อนไขตามมาตรการ	ผลการปฏิบัติตามมาตรการ	ปัญหา อุปสรรค ที่ไม่สามารถปฏิบัติ ตามมาตรการ และแนวทางแก้ไข	เอกสารอ้างอิง
ทรัพยากรสิ่งแวดล้อมทางกายภาพ			
1. ลักษณะภูมิประเทศ			
1. ออกแบบหน้าเหมืองให้มีลักษณะเป็นขั้นบันได (Benching Method) ให้มีความสูงชันไม่เกิน 10 เมตร และความกว้างขั้นละไม่น้อยกว่า 10 เมตร และควบคุมความลาดชันรวม (Overall Slope) ไม่ให้เกิน 45 องศา พร้อมทั้งตรวจสอบสภาพหน้าเหมืองให้อยู่ในสภาพที่ปลอดภัยจากการพังทลายก่อนเข้าปฏิบัติงานในแต่ละวัน	<ul style="list-style-type: none"> ทางโครงการได้เปิดดำเนินการทำเหมืองในลักษณะขั้นบันได (Benching Method) โดยควบคุมความสูงของขั้นบันไดขั้นละไม่เกิน 10 เมตร และความกว้างของขั้นบันไดไม่น้อยกว่า 10 เมตร พร้อมทั้งควบคุมความลาดชันรวม (Overall Slope) ไม่ให้เกิน 45 องศา ตามแผนผังโครงการทำเหมืองและเงื่อนไขมาตรการกำหนด 	-	<ul style="list-style-type: none"> เอกสารแนบ 3 รูปที่ 21
2. ตรวจสอบเสถียรภาพหน้าเหมืองอยู่เสมอ หากพบว่าบริเวณใดไม่ปลอดภัย หรือมีโอกาสพังทลาย ให้ดำเนินการแก้ไขให้มีความปลอดภัยโดยเร็ว	<ul style="list-style-type: none"> วิศวกรผู้ควบคุมของโครงการได้จัดให้มีคนงานเข้าไปตรวจสอบเสถียรภาพของหน้าเหมืองทุกครั้งก่อนที่จะเข้าไปปฏิบัติงานบริเวณหน้าเหมืองในแต่ละวัน 	-	-
3. ดูแลรักษาดันไม้ที่ปลูกไว้ให้เจริญเติบโตอย่างสม่ำเสมอ หากพบว่าต้นใดตายหรือไม่เจริญเติบโต ให้ปลูกทดแทนทันที	<ul style="list-style-type: none"> ผู้ถือประทานบัตรได้ดูแลรักษาดันไม้ที่มีอยู่ในบริเวณพื้นที่โครงการให้มีการเจริญเติบโตที่ดี เพื่อเป็นแนวกันชนป้องกันฝุ่นละอองแพร่กระจายออกสู่ภายนอก 	-	<ul style="list-style-type: none"> เอกสารแนบ 3 รูปที่ 2 รูปที่ 12

เงื่อนไขตามมาตรการ	ผลการปฏิบัติตามมาตรการ	ปัญหา อุปสรรค ที่ไม่สามารถปฏิบัติตามมาตรการ และแนวทางแก้ไข	เอกสารอ้างอิง
2. คุณภาพอากาศ			
1. ใช้เครื่องเจาะรูระเบิดที่มีอุปกรณ์เก็บฝุ่นติดไว้กับหัวเจาะ เพื่อป้องกันการฟุ้งกระจายของฝุ่นละอองขณะทำการเจาะรูระเบิด	<ul style="list-style-type: none"> วิศวกรผู้ควบคุมการทำเหมืองของโครงการได้ออกแบบให้มีการใช้เครื่องเจาะรูระเบิดที่มีอุปกรณ์เก็บฝุ่นติดไว้กับหัวเจาะ เพื่อป้องกันการฟุ้งกระจายของฝุ่นละอองขณะทำการเจาะรูระเบิด 	-	<ul style="list-style-type: none"> เอกสารแนบ 3 รูปที่ 22
2. ฉีดพรมน้ำบนเส้นทางถนนลูกรังตั้งแต่หน้าเหมืองถึงถนนลาดยางส่วนบุคคลของกลุ่มโรงโม่หินอย่างน้อยวันละ 4 ครั้ง หรือตามสภาพอากาศในแต่ละวัน และหมั่นดูแลสภาพผิวถนนให้มีสภาพดีอยู่เสมอ	<ul style="list-style-type: none"> การดำเนินการของโครงการได้มีมาตรการในการลดผลกระทบด้านการฟุ้งกระจายของฝุ่นละอองจากการขนส่งแร่ภายในพื้นที่โครงการ โดยได้ฉีดพรมน้ำเส้นทางขนส่งแร่ในพื้นที่โครงการ บริเวณโรงโม่หิน รวมถึงบริเวณอื่นๆ ที่เกิดฝุ่นละอองวันละ 3-4 ครั้ง หรือตามสภาพภูมิอากาศในแต่ละวัน 	-	<ul style="list-style-type: none"> เอกสารแนบ 3 รูปที่ 9
3. ควบคุมความเร็วรถบรรทุกขนส่งแร่ที่วิ่งไป-มา ระหว่างหน้าเหมืองถึงโรงโม่หิน โดยเฉพาะถนนลูกรังจากหน้าเหมืองถึงทางแยกเข้าถนนลาดยางส่วนบุคคลของกลุ่มโรงโม่หิน และการขนส่งหินออกสู่แหล่งรับซื้อภายนอกในช่วงถนนลาดยางส่วนบุคคลของกลุ่มโรงโม่หินและทางหลวงชนบทสายบ้านห้วยไผ่-บ้านเขาถ้ำกุ่ม และทางหลวงชนบทบ้านหนองข่อย-บ้านหนองรีน ให้ใช้ความเร็วไม่เกิน 30 กิโลเมตรต่อชั่วโมง โดยการติดตั้งป้ายเตือนไว้ริมเส้นทางให้เห็นอย่างชัดเจน	<ul style="list-style-type: none"> ผู้ถือประทานบัตรได้จัดทำป้ายจำกัดความเร็วของรถบรรทุกที่ขนส่งแร่ออกสู่แหล่งรับซื้อภายนอกในช่วงถนนลาดยางส่วนบุคคล และเส้นทางขนส่งแร่จากหน้าเหมืองถึงโรงโม่หิน ให้ใช้ความเร็วไม่เกิน 30 กิโลเมตรต่อชั่วโมง โดยติดตั้งไว้ริมเส้นทางขนส่งแร่ในบริเวณที่สามารถมองเห็นได้อย่างชัดเจน 	-	<ul style="list-style-type: none"> เอกสารแนบ 3 รูปที่ 17
4. รถบรรทุกที่ขนส่งแร่ออกไปยังแหล่งรับซื้อภายนอกต้องอยู่ในสภาพที่ดีไม่มีรอยรั่วให้หินร่วงหล่นได้และมีผ้าใบปิดคลุมมิดชิด	<ul style="list-style-type: none"> ผู้ถือประทานบัตรได้ออกกฎระเบียบให้รถบรรทุกที่จะลำเลียงแร่ออกจากโรงโม่หิน ให้ปิดคลุมกระบะบรรทุกด้วยผ้าใบอย่างมิดชิด เพื่อป้องกันหินปลิวกระเด็นหรือร่วงหล่นลงสู่ผิวถนน 	-	<ul style="list-style-type: none"> เอกสารแนบ 3 รูปที่ 13

เงื่อนไขตามมาตรการ	ผลการปฏิบัติตามมาตรการ	ปัญหา อุปสรรค ที่ไม่สามารถปฏิบัติตามมาตรการ และแนวทางแก้ไข	เอกสารอ้างอิง
	ทั้งนี้ ได้มีการติดตั้งป้ายเตือนให้มีการปิดคลุมผ้าใบไว้บริเวณด้านหน้าทางเข้า-ออกพื้นที่โรงโม่หินให้สามารถมองเห็นได้อย่างชัดเจน		
5. ให้ดูแลรักษาและปรับปรุงระบบป้องกันผลกระทบสิ่งแวดล้อมของโรงโม่หินให้เป็นไปตามประกาศกรมอุตสาหกรรมพื้นฐานและการเหมืองแร่ เรื่อง ให้โรงโม่ บดหรือย่อยหินมีระบบป้องกันผลกระทบสิ่งแวดล้อมอย่างเคร่งครัด	<ul style="list-style-type: none"> ผู้ถือประทานบัตรได้ปรับปรุงระบบป้องกันผลกระทบสิ่งแวดล้อมจากการโม่ บด และย่อยหิน ตามประกาศกรมอุตสาหกรรมพื้นฐานและการเหมืองแร่ เรื่อง ให้โรงโม่ บดหรือย่อยหินมีระบบป้องกันผลกระทบสิ่งแวดล้อมโดยเคร่งครัด รวมทั้งดูแลรักษาให้มีประสิทธิภาพที่ดีอยู่เสมอ 	-	<ul style="list-style-type: none"> เอกสารแนบ 3 รูปที่ 6
3. ระดับเสียง แรงสั่นสะเทือน และหินปลิว			
1. ดูแลรักษาสภาพเครื่องจักรและอุปกรณ์ต่างๆ ให้อยู่ในสภาพที่สมบูรณ์สามารถใช้งานได้ตามปกติ เพื่อลดระดับเสียงจากการทำงานของเครื่องจักรต่างๆ	<ul style="list-style-type: none"> พนักงานซ่อมบำรุงของโครงการได้มีการดูแลรักษาสภาพเครื่องจักรและอุปกรณ์ต่างๆ ให้อยู่ในสภาพที่สมบูรณ์สามารถใช้งานได้ตามสภาพปกติเพื่อลดระดับเสียงจากการทำงานของเครื่องจักรต่างๆ โดยผู้ถือประทานบัตรได้มีการจัดสร้างโรงซ่อมบำรุงไว้ในบริเวณพื้นที่โรงโม่หินของโครงการ 	-	<ul style="list-style-type: none"> เอกสารแนบ 3 รูปที่ 23
2. ห้ามทำเหมืองและกิจกรรมที่เกี่ยวข้องในช่วงเวลากลางคืน ซึ่งเป็นเวลาพักผ่อนของราษฎรในชุมชนใกล้เคียง โดยกำหนดให้ดำเนินการทำเหมืองและกิจกรรมที่เกี่ยวข้องในช่วงเวลา 08.00-17.00 นาฬิกา เท่านั้น	<ul style="list-style-type: none"> ผู้ถือประทานบัตรได้ออกกฎระเบียบให้งดการทำเหมืองและกิจกรรมที่เกี่ยวข้องในช่วงเวลากลางคืน ซึ่งเป็นเวลาพักผ่อนของราษฎรในชุมชนที่อยู่ใกล้เคียง 	-	-

เงื่อนไขตามมาตรการ	ผลการปฏิบัติตามมาตรการ	ปัญหา อุปสรรค ที่ไม่สามารถปฏิบัติตามมาตรการ และแนวทางแก้ไข	เอกสารอ้างอิง
3. ปฏิบัติตามมาตรการลดผลกระทบจากการใช้วัตถุระเบิดอย่างเคร่งครัด ดังนี้	<ul style="list-style-type: none"> ● การดำเนินการทำเหมืองของโครงการได้มีการปฏิบัติตามมาตรการลดผลกระทบจากการใช้วัตถุระเบิดอย่างเคร่งครัดดังนี้ 	-	-
<ul style="list-style-type: none"> - กำหนดให้มีวิศวกรควบคุมหรือผู้ผ่านการอบรมการใช้วัตถุระเบิดจากกรมอุตสาหกรรมพื้นฐานและการเหมืองแร่ เป็นผู้ควบคุมการออกแบบการระเบิดให้มีความถูกต้องตามหลักวิชาการ 	<ul style="list-style-type: none"> - การดำเนินการทำเหมืองของโครงการมีวิศวกรผู้ควบคุมการทำเหมืองที่ผ่านการอบรมการใช้วัตถุระเบิดจากกรมอุตสาหกรรมพื้นฐานและการเหมืองแร่เป็นผู้ควบคุมการออกแบบการระเบิดให้มีความถูกต้องตามหลักวิชาการ 	-	-
<ul style="list-style-type: none"> - ทำบันทึกหรือรายงานการเจาะระเบิดไว้ตรวจสอบทุกครั้ง พร้อมตรวจสอบลักษณะทางธรณีวิทยา เพื่อใช้เป็นข้อมูลประกอบการวางแผนการเจาะระเบิดในครั้งต่อไป 	<ul style="list-style-type: none"> - วิศวกรผู้ควบคุมการทำเหมืองได้มีการบันทึกรายงานการเจาะระเบิดไว้ตรวจสอบทุกครั้ง เพื่อใช้เป็นข้อมูลประกอบการวางแผนการเจาะระเบิดในครั้งต่อไป 	-	<ul style="list-style-type: none"> ● เอกสารแนบ 9
<ul style="list-style-type: none"> - ออกแบบหน้าระเบิดหันไปทางทิศเหนือใช้การระเบิดแบบถ่วงเวลา และกำหนดให้ใช้ปริมาณวัตถุระเบิดสูงสุดไม่เกิน 247.92 กิโลกรัมต่อจังหวถ่วง 	<ul style="list-style-type: none"> - วิศวกรผู้ควบคุมการทำเหมืองได้ออกแบบหน้าระเบิดหันไปทางทิศเหนือ โดยในการระเบิดจะใช้การระเบิดแบบถ่วงเวลา และกำหนดให้ใช้ปริมาณวัตถุระเบิดสูงสุดไม่เกิน 247.92 กิโลกรัมต่อจังหวถ่วง 	-	-
<ul style="list-style-type: none"> - ทำการระเบิดไม่เกินวันละ 1 ครั้ง ในช่วงเวลา 16.00-17.00 นาฬิกา ก่อนการระเบิดทุกครั้งจะต้องให้มีพนักงานตรวจสอบการใช้เส้นทางถนนลูกรังสาธารณะที่อยู่ใกล้เคียงโดยรอบ และพื้นที่ใกล้เคียงในรัศมี 100 เมตร เปิดสัญญาณเสียงเตือนให้ได้ยินในระยะรัศมี 500 เมตร และติดตั้งป้ายเตือนบอกระยะเวลาการระเบิดไว้ริมเส้นทางสาธารณะให้ผู้สัญจรไปมามองเห็นชัดเจน 	<ul style="list-style-type: none"> - การดำเนินการทำเหมืองของโครงการจะทำการระเบิดหน้าเหมืองเพื่อผลิตแร่วันละ 1 ครั้ง ในช่วงเวลา 16.00-17.00 นาฬิกา โดยก่อนการระเบิดทุกครั้งหัวหน้างานระเบิดจะทำการตรวจสอบการใช้เส้นทางที่อยู่ใกล้เคียงโดยรอบพื้นที่ พร้อมทั้งเปิดสัญญาณเสียงเตือนให้ได้ยินในระยะรัศมี 500 เมตร และติดตั้งป้ายเตือนระยะเวลา 	-	<ul style="list-style-type: none"> ● เอกสารแนบ 3 รูปที่ 15

เงื่อนไขตามมาตรการ	ผลการปฏิบัติตามมาตรการ	ปัญหา อุปสรรค ที่ไม่สามารถปฏิบัติตามมาตรการ และแนวทางแก้ไข	เอกสารอ้างอิง
	ทำการระเบิดไว้ริมเส้นทางในบริเวณที่ผู้สัญจรไปมาสามารถมองเห็นได้อย่างชัดเจน		
- ตรวจสอบระยะหินปลิวภายหลังการระเบิดทุกครั้ง เพื่อใช้เป็นข้อมูลในการออกแบบการเจาะระเบิดให้มีความเหมาะสมและปลอดภัยในครั้งต่อไป	- ภายหลังจากการระเบิดหน้าเหมืองทุกครั้ง หัวหน้างานระเบิดจะทำการตรวจสอบระยะหินปลิวกระเด็น เพื่อใช้เป็นข้อมูลในการออกแบบการเจาะระเบิดให้มีความเหมาะสมและปลอดภัยในครั้งถัดไป พร้อมทั้งรายงานให้สำนักงานอุตสาหกรรมจังหวัดรับทราบ	-	-
4. กรณีที่มีผู้ได้รับผลกระทบจากการใช้วัตถุระเบิดของโครงการทางโครงการต้องรับผิดชอบการแก้ไข และชดเชยค่าเสียหายแก่ผู้ได้รับผลกระทบโดยเร็วภายหลังจากที่ได้รับเรื่องร้องเรียน	● ในกรณีที่ผู้ได้รับผลกระทบจากการใช้วัตถุระเบิดของโครงการวิศวกรผู้ควบคุมการทำเหมืองจะเร่งหาสาเหตุและดำเนินการแก้ไขทันที พร้อมทั้งชดเชยค่าเสียหายแก่ผู้ได้รับผลกระทบโดยเร็ว	-	-
5. กรณีที่หินมีขนาดใหญ่เกินขนาดปากโม ให้ใช้เครื่องเจาะกระแทก (Hydraulic Breaker) เพื่อลดขนาดหินให้เล็กลงแทนการระเบิดย่อย	● ในกรณีที่หินที่ได้จากการระเบิดมีขนาดใหญ่จนไม่สามารถเข้าปากโมได้ ทางโครงการจะใช้เครื่องเจาะกระแทก เพื่อลดขนาดหินให้เล็กลงโดยไม่มีการระเบิดย่อยแร่	-	-
4. อุทกวิทยาและคุณภาพน้ำ			
1. ตรวจสอบและปรับปรุงสภาพของบ่อดักตะกอนให้สามารถใช้งานหรือรองรับน้ำได้ดียิ่งขึ้น โดยตรวจสอบและขุดลอกตะกอนดินออกปีละ 1 ครั้ง	● ทางโครงการจะดำเนินการขุดลอกบ่อดักตะกอนภายในพื้นที่โครงการอย่างสม่ำเสมอ เพื่อให้สามารถรองรับน้ำได้อย่างมีประสิทธิภาพ	-	-

เงื่อนไขตามมาตรการ	ผลการปฏิบัติตามมาตรการ	ปัญหา อุปสรรค ที่ไม่สามารถปฏิบัติตามมาตรการ และแนวทางแก้ไข	เอกสารอ้างอิง
2. ห้ามระบายน้ำขุ่นข้นออกจากบ่อดักตะกอนหรือบ่อรับน้ำภายในบริเวณพื้นที่โครงการออกสู่ภายนอกโดยเด็ดขาด	<ul style="list-style-type: none"> ทางโครงการได้มีการนำน้ำในบ่อดักตะกอนไปใช้ในการฉีดพรมถนนและรดต้นไม้ในพื้นที่โครงการ โดยไม่มีการระบายน้ำออกสู่ภายนอก 	-	-
3. ภายหลังสิ้นสุดการทำเหมืองให้ตรวจสอบคุณภาพน้ำในขุมเหมือง และน้ำจากบ่อดักตะกอน หลังจากที่ไม่มีการทำเหมืองแล้ว หากพบว่าคุณภาพไม่อยู่ในเกณฑ์มาตรฐานคุณภาพน้ำผิวดินจะต้องติดป้ายเตือน “ห้ามใช้น้ำ” ให้เห็นอย่างชัดเจน	<ul style="list-style-type: none"> ในกรณีสิ้นสุดการทำเหมืองแล้ว ผู้ถือประทานบัตรจะดำเนินการตรวจสอบคุณภาพน้ำในบ่อขุมเหมืองและบ่อดักตะกอนของโครงการ หากพบว่าคุณภาพน้ำมีค่าไม่อยู่ในเกณฑ์มาตรฐาน ผู้ถือประทานบัตรจะติดตั้งป้ายเตือน “ห้ามใช้น้ำ” ให้มองเห็นอย่างชัดเจน 	-	-
5. ธรณีวิทยา หินถล่ม และหลุมยุบ			
1. ให้มีวิศวกรควบคุมการทำเหมืองอย่างเคร่งครัด เพื่อให้การทำเหมืองเป็นไปตามที่แผนผังโครงการกำหนด	<ul style="list-style-type: none"> การดำเนินการทำเหมืองของโครงการมีวิศวกรด้านการเหมืองแร่เป็นผู้ออกแบบและควบคุมการทำเหมืองให้เป็นไปตามแผนผังโครงการและเงื่อนไขมาตรการกำหนดอย่างเคร่งครัด 	-	-
2. ให้เปิดหน้าเหมืองในลักษณะขั้นบันได โดยให้แต่ละชั้นมีความสูงไม่เกิน 10 เมตร และมีความกว้างไม่น้อยกว่า 10 เมตร และต้องควบคุมความลาดเอียงทั้งหมดของหน้าเหมือง (Overall Slope) ไม่ให้เกิน 45 องศา เพื่อป้องกันมิให้เกิดการพังถล่มหรือการร่วนหล่นของดินและเศษหิน ซึ่งทำให้บริเวณหน้าเหมืองมีสภาพที่ปลอดภัยอยู่เสมอ	<ul style="list-style-type: none"> วิศวกรผู้ควบคุมการทำเหมืองของโครงการได้ออกแบบและเปิดดำเนินการทำเหมืองในลักษณะขั้นบันได (Benching Method) โดยควบคุมความสูงของชั้นบันไดชั้นละไม่เกิน 10 เมตร และความกว้างของชั้นบันไดไม่น้อยกว่า 10 เมตร พร้อมทั้งควบคุมความลาดชันรวม (Overall Slope) ไม่ให้เกิน 45 องศา เพื่อป้องกันมิให้เกิดการพังถล่มหรือการร่วนหล่นของดินและเศษหิน 	-	<ul style="list-style-type: none"> เอกสารแนบ 3 รูปที่ 21

เงื่อนไขตามมาตรการ	ผลการปฏิบัติตามมาตรการ	ปัญหา อุปสรรค ที่ไม่สามารถปฏิบัติตามมาตรการ และแนวทางแก้ไข	เอกสารอ้างอิง
<p>3. ให้ตรวจสอบเสถียรภาพบริเวณหน้าเหมืองให้มีความมั่นคง แข็งแรงและปลอดภัยอยู่เสมอ โดยสังเกตจากสิ่งบ่งชี้ที่มักเกิดขึ้นก่อนการพังทลายของหน้าเหมือง ดังนี้</p> <ul style="list-style-type: none"> - เกิดรอยแยกบนหรือด้านล่างหลังยอดของชั้นบันไดหรือหน้าความลาดชันมีน้ำไหลออกมา - หน้าความลาดชันเกิดการโป่งบวมหรือมีการเคลื่อนที่ขยับออกจากกันของรอยชั้นไม่ต่อเนื่อง - มีวัสดุตกหล่นลงมาหรือมีน้ำไหลซึมออกจากหน้าเหมือง - มีมวลวัสดุที่ขยับเคลื่อนที่หรือมีน้ำไหลออกบริเวณด้านหน้าของดินชั้นบันไดหรือหน้าความลาดชัน - หน้าความลาดชันมีความขรุขระไม่สม่ำเสมอหรือมีความราบเรียบเป็นเงามัน 	<ul style="list-style-type: none"> วิศวกรผู้ควบคุมของโครงการได้จัดให้มีคนงานเข้าไปตรวจสอบเสถียรภาพของหน้าเหมืองทุกครั้งก่อนที่จะเข้าไปปฏิบัติงานบริเวณหน้าเหมืองในแต่ละวัน โดยสังเกตจากสิ่งบ่งชี้ที่มักเกิดขึ้นก่อนการพังทลายของหน้าเหมือง คือ เกิดรอยแยกบนหรือด้านล่างหลังยอดของชั้นบันไดหน้าความลาดชันเกิดการโป่งบวม มีวัสดุตกหล่นลงมาหรือมีน้ำไหลซึมออกจากหน้าเหมือง มีมวลวัสดุที่ขยับเคลื่อนที่ และหน้าความลาดชันมีความขรุขระไม่สม่ำเสมอหรือมีความราบเรียบเป็นเงามัน 	-	-
<p>4. เมื่อมีการสังเกตเห็นสิ่งบ่งชี้ข้างต้นซึ่งอาจก่อให้เกิดความไม่เสถียรภาพของหน้าเหมืองได้ให้หลีกเลี่ยงการปฏิบัติงานในบริเวณดังกล่าว แล้วดำเนินการวิเคราะห์เสถียรภาพของหน้าเหมืองโดยละเอียดเพื่อประเมินว่าการทำงานภายในสภาพดังกล่าวมีความปลอดภัยหรือไม่ หากไม่มีความปลอดภัยให้ดำเนินการปรับปรุงความลาดชันหน้าเหมืองใหม่ให้สามารถทำงานได้โดยปลอดภัย</p>	<ul style="list-style-type: none"> หากพบสิ่งบ่งชี้ที่อาจก่อให้เกิดความไม่เสถียรภาพของหน้าเหมือง วิศวกรผู้ควบคุมการทำเหมืองจะสั่งให้พนักงานหลีกเลี่ยงการปฏิบัติงานในบริเวณดังกล่าวแล้วดำเนินการวิเคราะห์เสถียรภาพของหน้าเหมืองโดยละเอียด เพื่อประเมินว่าการทำงานในบริเวณดังกล่าวมีความปลอดภัยหรือไม่ หากไม่มีความปลอดภัยจะดำเนินการปรับปรุงความลาดชันของหน้าเหมืองให้อยู่ในสภาพที่ปลอดภัยก่อนเข้าไปทำงาน 	-	-
<p>5. ถ้าขับพนักงานเจาะระเบิดให้คอยสังเกต และจดบันทึกลักษณะหลุมเจาะระเบิดไว้ตรวจสอบทุกครั้ง หากพบว่าในพื้นที่ปฏิบัติการมีแนวโน้มหรือความเสี่ยงว่าจะมีโพรงขนาดใหญ่</p>	<ul style="list-style-type: none"> พนักงานเจาะระเบิดของโครงการได้มีการจดบันทึกลักษณะหลุมเจาะไว้ตรวจสอบทุกครั้ง ในกรณีที่พบว่าในพื้นที่ปฏิบัติการมีแนวโน้มหรือความเสี่ยงว่าจะมีโพรงขนาดใหญ่ วิศวกรผู้ 	-	-

เงื่อนไขตามมาตรการ	ผลการปฏิบัติตามมาตรการ	ปัญหา อุปสรรค ที่ไม่สามารถปฏิบัติ ตามมาตรการ และแนวทางแก้ไข	เอกสารอ้างอิง
ใหญ่ เช่น มีเสียงดังก่วนจากเนื้อหิน เป็นต้น ต้องมีการตรวจสอบทางธรณีฟิสิกส์ เช่น การวัดค่าความต้านทานไฟฟ้า (Resistivity Survey) เพื่อพิสูจน์ความเป็นโพรง จากนั้นให้ดำเนินการกันเขตเป็นพื้นที่อันตรายโดยทำสัญลักษณ์หรือแสดงเขตให้เห็นอย่างชัดเจน และห้ามบุคคลที่ไม่เกี่ยวข้องหรือเครื่องจักรที่มีน้ำหนักมากเข้าไปในบริเวณดังกล่าว พร้อมทั้งทำการตรวจสอบความปลอดภัยโดยวิศวกรควบคุมที่รับผิดชอบการทำเหมืองของโครงการให้เรียบร้อย ก่อนดำเนินการทำเหมืองในบริเวณดังกล่าวต่อไป	ควบคุมการทำเหมืองจะสั่งให้พนักงานหลีกเลี่ยงการปฏิบัติงานในบริเวณดังกล่าวแล้วดำเนินการวิเคราะห์เสถียรภาพของหน้าเหมืองโดยละเอียด เพื่อประเมินว่าการทำงานในบริเวณดังกล่าวมีความปลอดภัยหรือไม่ หากไม่มีความปลอดภัยจะดำเนินการปรับปรุงความลาดชันของหน้าเหมืองให้อยู่ในสภาพที่ปลอดภัยก่อนเข้าไปทำงาน		
ทรัพยากรสิ่งแวดล้อมทางชีวภาพ			
1. ทรัพยากรป่าไม้ และสัตว์ป่า			
1. ให้ทำเหมืองเฉพาะในเขตพื้นที่ที่ได้รับอนุญาตประทานบัตรที่กำหนดไว้ในแผนผังการทำเหมืองเท่านั้น โดยให้ดำเนินการทำเหมืองตามแผนผังโครงการที่กำหนดไว้แต่ละช่วงเวลาอย่างเคร่งครัด	<ul style="list-style-type: none"> การดำเนินโครงการได้มีการเปิดทำเหมืองเฉพาะในเขตพื้นที่ที่ได้รับอนุญาตประทานบัตรที่กำหนดไว้ในแผนผังการทำเหมืองเท่านั้น โดยวิศวกรผู้ควบคุมการทำเหมืองได้วางแผนการทำเหมืองตามแผนผังโครงการทำเหมืองที่กำหนดไว้แต่ละช่วงอย่างเคร่งครัด 	-	-
2. ควบคุมมิให้พนักงานหรือคนงานลักลอบตัดไม้ ล่าสัตว์ป่า รวมทั้งไข่และตัวอ่อนของสัตว์ป่าในขอบเขตพื้นที่โครงการ และพื้นที่ป่าไม้ในบริเวณใกล้เคียงอย่างเด็ดขาด	<ul style="list-style-type: none"> ผู้ถือประทานบัตรได้กำหนดกฎระเบียบห้ามพนักงานของโครงการจุดไฟเผาป่า หรือล่าสัตว์ป่า รวมถึงไข่และตัวอ่อนของสัตว์ป่าในบริเวณพื้นที่โครงการและบริเวณใกล้เคียงพื้นที่โครงการ โดยกำหนดบทลงโทษในกรณีมีผู้ฝ่าฝืนไว้อย่างชัดเจน พร้อมทั้งกำชับพนักงานให้ช่วยกันสอดส่องดูแล หาก 	-	<ul style="list-style-type: none"> เอกสารแนบ 3 รูปที่ 16

เงื่อนไขตามมาตรการ	ผลการปฏิบัติตามมาตรการ	ปัญหา อุปสรรค ที่ไม่สามารถปฏิบัติตามมาตรการ และแนวทางแก้ไข	เอกสารอ้างอิง
	พบเห็นการกระทำความผิดตามกฎหมายป่าไม้หรือข้อกำหนดที่เกี่ยวข้องกับการป่าไม้หรือสัตว์ป่าให้รับแจ้งหน่วยงานที่เกี่ยวข้องเพื่อดำเนินการตามกฎหมายต่อไป		
3. ปฏิบัติตามกฎหมายว่าด้วยการป่าไม้ ตลอดจนกฎกระทรวง ข้อกำหนด ประกาศ ระเบียบข้อบังคับและเงื่อนไขอื่น ๆ ซึ่งออกตามกฎหมายดังกล่าวทั้งที่ใช้อยู่ในขณะนี้ และที่จะประกาศใช้ต่อไป	<ul style="list-style-type: none"> การดำเนินโครงการได้มีการปฏิบัติตามกฎหมายว่าด้วยการป่าไม้ ตลอดจนกฎกระทรวง ข้อกำหนด ประกาศ ระเบียบข้อบังคับและเงื่อนไขอื่น ๆ ซึ่งออกตามกฎหมายดังกล่าวทั้งที่ใช้อยู่ในขณะนี้ และที่จะประกาศใช้ต่อไปอย่างเคร่งครัด 	-	-
4. ควบคุมและดูแลพนักงานของโครงการ ไม่ให้มีการจุดไฟเผาป่าไม้ หรือการกระทำใดๆ ที่อาจก่อให้เกิดไฟป่า ทั้งในบริเวณพื้นที่โครงการและบริเวณใกล้เคียง เช่น การทิ้งก้นบุหรี่ หรือการจุดไฟเพื่อประกอบอาหารรวมถึงดูแลให้พนักงานปฏิบัติตามอย่างเคร่งครัด	<ul style="list-style-type: none"> ผู้ถือประทานบัตรได้กำหนดกฎระเบียบห้ามพนักงานของโครงการจุดไฟเผาป่า หรือการกระทำใดๆ ที่อาจก่อให้เกิดไฟป่าในบริเวณพื้นที่โครงการและบริเวณใกล้เคียงพื้นที่โครงการ โดยกำหนดบทลงโทษในกรณีมีผู้ฝ่าฝืนไว้อย่างชัดเจน พร้อมทั้งกำชับพนักงานให้ช่วยกันสอดส่องดูแล หากพบเห็นการเกิดไฟป่าให้รีบดำเนินการดับไฟในเบื้องต้น และรีบแจ้งหน่วยงานที่เกี่ยวข้องเพื่อเข้าไปดำเนินการทันที 	-	<ul style="list-style-type: none"> เอกสารแนบ 3 รูปที่ 16
5. จัดให้มีเจ้าหน้าที่เหมืองคอยตรวจตราบริเวณพื้นที่โครงการและใกล้เคียง และจัดให้มีรถบรรทุกน้ำเตรียมพร้อมในกรณีที่เกิดไฟป่า หากพบเห็นไฟป่า หากพบเห็นไฟป่าในพื้นที่ป่าไม้ให้ดำเนินการดับไฟในเบื้องต้นและรีบแจ้งหน่วยงานภาคสนามที่เกี่ยวข้องของฝ่ายป่าไม้ที่อยู่ใกล้เคียงโดยทันที			
6. คอยสอดส่องตรวจตราระมัดระวังมิให้มีการบุกรุกแผ้วถางป่าในพื้นที่ที่ไม่ได้รับอนุญาตและบริเวณติดต่อใกล้เคียง รวมทั้งประชาสัมพันธ์ให้ราษฎรเข้าใจถึงกฎหมายป่าไม้และ	<ul style="list-style-type: none"> ผู้ถือประทานบัตรได้กำชับพนักงานที่ปฏิบัติงานบริเวณหน้าเหมืองให้สอดส่องตรวจตราระมัดระวังมิให้มีการบุกรุกแผ้วถางป่าในพื้นที่ที่ไม่ได้รับอนุญาต รวมทั้งประชาสัมพันธ์ให้ราษฎรเข้าใจถึงกฎหมายป่าไม้และบทลงโทษต่างๆ ที่เกี่ยวกับ 	-	-

เงื่อนไขตามมาตรการ	ผลการปฏิบัติตามมาตรการ	ปัญหา อุปสรรค ที่ไม่สามารถปฏิบัติตามมาตรการ และแนวทางแก้ไข	เอกสารอ้างอิง
บทลงโทษต่างๆ ที่เกี่ยวกับป่าไม้และการล่าสัตว์ป่า รวมทั้งชนิดของสัตว์ป่าคุ้มครองที่สำรวจพบในพื้นที่	ป่าไม้และการล่าสัตว์ป่า รวมทั้งชนิดของสัตว์ป่าคุ้มครองที่สำรวจพบในพื้นที่		
7. ดำเนินการฟื้นฟูพื้นที่ที่ผ่านการทำเหมืองตามแผนการฟื้นฟูที่กำหนดไว้อย่างเคร่งครัด โดยปลูกไม้ยืนต้นที่เป็นป่าธรรมชาติของพื้นที่และไม้ที่ให้ผลเป็นอาหารของสัตว์ป่า เช่น ประดู่ มะค่าแต้ เสี้ยว ตะขบป่า ชีหนอน และตะแบก เป็นต้น	<ul style="list-style-type: none"> ในกรณีที่พื้นที่ที่สิ้นสุดการทำเหมืองแล้ว ผู้ถือประทานบัตรจะดำเนินการฟื้นฟูพื้นที่โครงการตามแผนการฟื้นฟูที่กำหนดไว้อย่างเคร่งครัด 	-	-
8. หากพบการกระทำผิดกฎหมายว่าด้วยการป่าไม้ให้แจ้งหน่วยงานที่เกี่ยวข้องเพื่อดำเนินการตามอำนาจหน้าที่ต่อไป	<ul style="list-style-type: none"> พนักงานของโครงการได้ช่วยกันสอดส่องดูแล หากพบเห็นการกระทำความผิดว่าด้วยการป่าไม้หรือข้อกำหนดที่เกี่ยวข้องกับการป่าไม้หรือสัตว์ป่าให้รีบแจ้งหน่วยงานที่เกี่ยวข้องเพื่อดำเนินการตามกฎหมายต่อไป 	-	-
คุณค่าการใช้ประโยชน์ของมนุษย์			
1. การคมนาคม			
1. อบรมพนักงานขับรถบรรทุกเพื่อให้ขับรถด้วยความระมัดระวัง มีมารยาทในการใช้รถใช้ถนน และปฏิบัติตามกฎหมายจราจรอย่างเคร่งครัด และห้ามมีการใช้สารเสพติด เช่น ยาบ้า ถ้าหากมีการฝ่าฝืนจะต้องมีบทลงโทษอย่างเข้มงวด	<ul style="list-style-type: none"> ผู้ถือประทานบัตรได้จัดอบรมและควบคุมดูแลพนักงานขับรถบรรทุกเพื่อให้ขับรถด้วยความระมัดระวัง มีมารยาทในการใช้รถใช้ถนน และปฏิบัติตามกฎหมายจราจรอย่างเคร่งครัด 	-	-
2. ตรวจสอบเช็คสภาพรถยนต์ เช่น ระบบห้ามล้อ ระบบไฟฟ้า การทำงานของเครื่องยนต์ ระบบเกียร์ พร้อมทั้งตัวถังรถและอื่นๆ ให้อยู่ในสภาพที่ใช้งานได้ดีและปลอดภัยอยู่เสมอ	<ul style="list-style-type: none"> พนักงานขับรถบรรทุกของโครงการได้มีการตรวจสอบเช็คสภาพรถยนต์ ให้อยู่ในสภาพที่พร้อมใช้งานได้ดีและปลอดภัยอยู่เสมอ 	-	-

เงื่อนไขตามมาตรการ	ผลการปฏิบัติตามมาตรการ	ปัญหา อุปสรรค ที่ไม่สามารถปฏิบัติตามมาตรการ และแนวทางแก้ไข	เอกสารอ้างอิง
3. ดูแลรักษาเส้นทางขนส่งแร่ช่วงจากพื้นที่โครงการถึงโรงโม่หิน และทางหลวงชนบทบ้านห้วยไผ่-บ้านเขาถ้ำกฤษณ์ถึงทางหลวงหมายเลข 3208 และทางหลวงชนบทบ้านหนองข่อย-บ้านหนองรีนถึงทางหลวงหมายเลข 3337 ให้อยู่ในสภาพพร้อมใช้งานได้ดีอยู่เสมอ หากเกิดการชำรุดเสียหาย ทางโครงการต้องซ่อมแซมโดยปรับปรุงเส้นทางดังกล่าวทันที	<ul style="list-style-type: none"> ผู้ถือประทานบัตรได้ร่วมกับผู้ประกอบการในกลุ่มเหมืองแร่ เขาอ่างหินในการดูแลและซ่อมแซมเส้นทางขนส่งแร่ช่วงจากพื้นที่โครงการถึงโรงโม่หิน และทางหลวงชนบทบ้านห้วยไผ่-บ้านเขาถ้ำกฤษณ์ถึงทางหลวงหมายเลข 3208 และทางหลวงชนบทบ้านหนองข่อย-บ้านหนองรีนถึงทางหลวงหมายเลข 3337 ให้อยู่ในสภาพพร้อมใช้งานได้ดีอยู่เสมอ 	-	<ul style="list-style-type: none"> เอกสารแนบ 3 รูปที่ 24 รูปที่ 25
4. กำหนดช่วงเวลาทำการขนส่งแร่ของโครงการเฉพาะในช่วงเวลา 08.00-17.00 นาฬิกา ห้ามมีการขนส่งแร่ในช่วงเวลา กลางคืนโดยเด็ดขาด	<ul style="list-style-type: none"> ผู้ถือประทานบัตรได้กำหนดให้มีการขนส่งแร่เฉพาะในช่วงเวลากลางวันเท่านั้น โดยห้ามให้มีการขนส่งในช่วงเวลา กลางคืนเพื่อไม่ให้เกิดการรบกวนช่วงเวลาพักผ่อนของราษฎร ที่อยู่ริมเส้นทางขนส่งแร่ 	-	-
5. ควบคุมรถบรรทุกแร่ไม่ให้วิ่งติดต่อกันหลายคัน เพื่อความ คล่องตัวของผู้ใช้เส้นทางร่วมกัน	<ul style="list-style-type: none"> ผู้ถือประทานบัตรได้มีการกำหนดระยะห่างของรถบรรทุก แร่ไม่ให้มีการวิ่งติดต่อกันหลายคัน โดยกำหนดจากความถี่ในการ ตักแร่ใส่รถบรรทุกแต่ละคัน ทั้งนี้ เพื่อให้เกิดความคล่องตัว ของผู้ใช้เส้นทางร่วมกัน 	-	-
6. ควบคุมความเร็วรถบรรทุกแร่ที่วิ่งไป-มา ระหว่างหน้าเหมือง ถึงโรงโม่หินทางหลวงชนบทบ้านห้วยไผ่-บ้านเขาถ้ำกฤษณ์ และทางหลวงชนบทบ้านหนองข่อย-บ้านหนองรีนให้ใช้ ความเร็วไม่เกิน 30 กิโลเมตรต่อชั่วโมง	<ul style="list-style-type: none"> ผู้ถือประทานบัตรได้กำหนดกฎระเบียบในการควบคุมความเร็ว รถบรรทุกแร่ที่วิ่งไป-มา ระหว่างหน้าเหมืองถึงโรงโม่หินทาง หลวงชนบทบ้านห้วยไผ่-บ้านเขาถ้ำกฤษณ์ และทางหลวง ชนบทบ้านหนองข่อย-บ้านหนองรีนให้ใช้ความเร็วไม่เกิน 30 กิโลเมตรต่อชั่วโมง โดยได้ติดตั้งป้ายจำกัดความเร็วไว้บริเวณ ทางเข้า-ออกพื้นที่โรงโม่หิน 	-	<ul style="list-style-type: none"> เอกสารแนบ 3 รูปที่ 17

เงื่อนไขตามมาตรการ	ผลการปฏิบัติตามมาตรการ	ปัญหา อุปสรรค ที่ไม่สามารถปฏิบัติตามมาตรการ และแนวทางแก้ไข	เอกสารอ้างอิง
7. ให้มีการปิดคลุมกระบะบรรทุกทุกระเบาะด้วยผ้าใบก่อนลำเลียงแร่ออกสู่แหล่งรับซื้อภายนอกทุกคัน เพื่อลดการฟุ้งกระจายของฝุ่นละออง	<ul style="list-style-type: none"> ผู้ถือประทานบัตรได้ออกกฎระเบียบให้รถบรรทุกที่จะลำเลียงแร่ออกจากโรงโม่หิน ให้ปิดคลุมกระบะบรรทุกด้วยผ้าใบอย่างมิดชิด เพื่อป้องกันหินปลิวกระเด็นหรือร่วงหล่นลงสู่ผิวถนน ทั้งนี้ ได้มีการติดตั้งป้ายเตือนให้มีการปิดคลุมผ้าใบไว้บริเวณด้านหน้าทางเข้า-ออกพื้นที่โรงโม่หินให้สามารถมองเห็นได้อย่างชัดเจน 	-	<ul style="list-style-type: none"> เอกสารแนบ 3 รูปที่ 12
8. ควบคุมน้ำหนักของรถบรรทุกแต่ละคัน ไม่ให้มีการบรรทุกน้ำหนักเกินอัตราที่กฎหมายกำหนด เพื่อลดการชำรุดของถนนและป้องกันการเกิดอุบัติเหตุ	<ul style="list-style-type: none"> ผู้ถือประทานบัตรได้มีข้อกำหนดในการควบคุมน้ำหนักบรรทุกไม่ให้เกินอัตราที่กฎหมายกำหนด โดยควบคุมให้มีการชั่งน้ำหนักบรรทุกก่อนออกจากพื้นที่โรงโม่หินทุกครั้งที่มีการขนส่งแร่ เพื่อลดการชำรุดของถนนและป้องกันการเกิดอุบัติเหตุ 	-	<ul style="list-style-type: none"> เอกสารแนบ 3 รูปที่ 26
คุณค่าต่อคุณภาพชีวิต			
1. เศรษฐกิจและสังคม และการมีส่วนร่วมของประชาชน			
1. มีการจ้างแรงงานท้องถิ่นให้มากที่สุด และให้อัตราค่าแรงเป็นไปตามประกาศกระทรวงแรงงาน	<ul style="list-style-type: none"> ผู้ถือประทานบัตรได้มีนโยบายในการจ้างแรงงานในท้องถิ่นเป็นหลัก โดยให้ค่าแรงเป็นไปตามประกาศกระทรวงแรงงาน ทั้งนี้เพื่อเป็นการสร้างงานและสร้างรายได้ให้กับชุมชน 	-	-
2. การตรวจสอบและแก้ไขปัญหาคอร์รัปชัน เมื่อคณะกรรมการมวลชนสัมพันธ์ได้รับการร้องเรียนจากประชาชนแล้ว ต้องดำเนินการตรวจสอบข้อเท็จจริงตามขั้นตอน ขณะเดียวกันก็ต้องประสานเจ้าหน้าที่ของหน่วยงานราชการที่เกี่ยวข้อง	<ul style="list-style-type: none"> ในกรณีที่ได้รับการร้องเรียนจากราษฎรที่อยู่ใกล้เคียงว่าได้รับความเดือดร้อนจากกิจกรรมการทำเหมืองหรือกิจกรรมที่เกี่ยวข้องของโครงการ คณะกรรมการมวลชนสัมพันธ์จะดำเนินการตรวจสอบข้อเท็จจริงตามขั้นตอน โดยจะประสาน 	-	-

เงื่อนไขตามมาตรการ	ผลการปฏิบัติตามมาตรการ	ปัญหา อุปสรรค ที่ไม่สามารถปฏิบัติตามมาตรการ และแนวทางแก้ไข	เอกสารอ้างอิง
ร่วมตรวจสอบด้วย การแก้ไขปัญหาต้องมีความเป็นธรรมกับทุกฝ่ายและต้องเสร็จภายใน 30 วัน นับตั้งแต่ได้รับเรื่องร้องเรียน	เจ้าหน้าที่ของหน่วยงานราชการที่เกี่ยวข้องร่วมตรวจสอบและดำเนินการแก้ไขปัญหาด้วยความเป็นธรรมให้แล้วเสร็จภายใน 30 วัน นับจากวันที่ได้รับเรื่องร้องเรียน		
3. ดำเนินการตามแผนมวลชนสัมพันธ์อย่างต่อเนื่องและสม่ำเสมอ เพื่อสร้างความสัมพันธ์อันดีกับชุมชน โดยการสนับสนุนเงินงบประมาณช่วยเหลือกิจกรรมของชุมชน การเข้าร่วมกิจกรรมต่างๆ เช่น การบริจาควัสดุอุปกรณ์ การส่งเสริมด้านการกีฬา การทำนุบำรุงศาสนา การให้ทุนการศึกษาแก่เด็กนักเรียน และปรับปรุงซ่อมแซมเส้นทางคมนาคมภายในชุมชน เป็นต้น	<ul style="list-style-type: none"> ผู้ถือประทานบัตรได้ดำเนินการตามแผนมวลชนสัมพันธ์อย่างต่อเนื่องและสม่ำเสมอ โดยการใช้เงินกองทุนพัฒนาหมู่บ้านรอบพื้นที่เหมืองแร่ในการสนับสนุนเงินงบประมาณช่วยเหลือกิจกรรมของชุมชน การเข้าร่วมกิจกรรมต่างๆ ของชุมชน เพื่อเป็นการสร้างความสัมพันธ์อันดีกับชุมชนที่อยู่ใกล้เคียงพื้นที่โครงการ 	-	-
4. กรณีที่การทำเหมืองของโครงการก่อให้เกิดความเสียหายแก่ประชาชน ให้ผู้ประกอบการรับผิดชอบชดเชยค่าเสียหายอย่างยุติธรรมตามความเสียหายที่เกิดขึ้นจริง	<ul style="list-style-type: none"> ในกรณีที่กิจกรรมการทำเหมืองหรือกิจกรรมที่เกี่ยวข้องกับการทำเหมืองของโครงการก่อให้เกิดความเสียหายแก่ประชาชน ผู้ถือประทานบัตรจะรับผิดชอบในการชดเชยค่าเสียหายด้วยความเป็นธรรมตามความเสียหายที่เกิดขึ้นจริง 	-	-
5. ประชาสัมพันธ์ข้อมูลเกี่ยวกับการดำเนินงานของโครงการและมาตรการป้องกันและแก้ไขผลกระทบสิ่งแวดล้อมที่ผ่านความเห็นชอบจากสำนักงานนโยบายและแผนทรัพยากรธรรมชาติและสิ่งแวดล้อม โดยการตีประกาศไว้ในสถานที่ที่ประชาชนสามารถเข้าถึงได้ง่าย ได้แก่ ที่ทำการผู้ใหญ่บ้าน ศาลาประชาคมหมู่บ้าน ศาลาอเนกประสงค์ และหน่วยงานสาธารณสุขในพื้นที่ให้ประชาชนในชุมชนใกล้เคียงและ	<ul style="list-style-type: none"> ผู้ถือประทานบัตรได้ประชาสัมพันธ์ข้อมูลเกี่ยวกับการดำเนินงานของโครงการและมาตรการป้องกันและแก้ไขผลกระทบสิ่งแวดล้อมที่ผ่านความเห็นชอบจากสำนักงานนโยบายและแผนทรัพยากรธรรมชาติและสิ่งแวดล้อมให้ประชาชนในชุมชนใกล้เคียงและหน่วยงานสาธารณสุขในพื้นที่รับทราบอย่างทั่วถึง ในรูปแบบแผ่นพับประชาสัมพันธ์ 	-	<ul style="list-style-type: none"> เอกสารแนบ 3 รูปที่ 27 เอกสารแนบ 10

เงื่อนไขตามมาตรการ	ผลการปฏิบัติตามมาตรการ	ปัญหา อุปสรรค ที่ไม่สามารถปฏิบัติตามมาตรการ และแนวทางแก้ไข	เอกสารอ้างอิง
หน่วยงานสาธารณสุขในพื้นที่รับทราบอย่างทั่วถึง พร้อมทั้งรับฟังความคิดเห็น เพื่อปรับปรุงแก้ไขให้สอดคล้องกับความต้องการของชุมชนต่อไป	พร้อมทั้งรับฟังความคิดเห็น เพื่อปรับปรุงแก้ไขให้สอดคล้องกับความต้องการของชุมชนต่อไป		
2. สาธารณสุข			
1. ปฏิบัติตามมาตรการป้องกันและแก้ไขผลกระทบสิ่งแวดล้อมด้านคุณภาพอากาศ เสียง แรงสั่นสะเทือนและหินปลิว และมาตรการด้านการคมนาคมอย่างเคร่งครัด	<ul style="list-style-type: none"> ผู้ถือประทานบัตรได้มีการปฏิบัติตามมาตรการป้องกันและแก้ไขผลกระทบสิ่งแวดล้อมด้านคุณภาพอากาศ เสียง แรงสั่นสะเทือนและหินปลิว และมาตรการด้านการคมนาคมอย่างเคร่งครัด เพื่อลดข้อวิตกกังวลของราษฎรที่อยู่ใกล้เคียงเกี่ยวกับการทำเหมืองของโครงการ 	-	-
2. ประสานกับโรงพยาบาลส่งเสริมสุขภาพตำบลบ้านทุ่งหลวง โรงพยาบาลส่งเสริมสุขภาพตำบลบ้านหนองไร่ โรงพยาบาลส่งเสริมสุขภาพตำบลบ้านอ่างหิน โรงพยาบาลส่งเสริมสุขภาพตำบลบ้านห้วยไผ่ และโรงพยาบาลส่งเสริมสุขภาพตำบลบ้านดอนแร่ ในการดำเนินกิจกรรมการเฝ้าระวังภาวะสุขภาพของชุมชนใกล้เคียง โดยการจัดทำฐานข้อมูลด้านภาวะสุขภาพของชุมชน ประกอบด้วย อายุ เพศ อาชีพ รายได้ การศึกษา พฤติกรรมการบริโภค การสูบบุหรี่ การดื่มสุรา การเจ็บป่วยด้วยโรคที่คาดว่าจะเกิดจากการทำเหมืองและกิจกรรมที่เกี่ยวข้องจากโครงการ อุบัติเหตุ การบาดเจ็บ และสถานะทางสุขภาพจิตของประชาชนที่เข้ามารับการรักษาอย่างต่อเนื่องตลอดอายุประทานบัตรเพื่อให้ทราบสถานการณ์ภาวะสุขภาพอนามัยของชุมชนว่ามีผลกระทบจากโครงการหรือไม่	<ul style="list-style-type: none"> ผู้ถือประทานบัตรได้ประสานไปยังโรงพยาบาลส่งเสริมสุขภาพตำบลที่อยู่ใกล้เคียงพื้นที่โครงการในการจัดทำฐานข้อมูลด้านภาวะสุขภาพของชุมชน ประกอบด้วย อายุ เพศ อาชีพ รายได้ การศึกษา พฤติกรรมการบริโภค การสูบบุหรี่ การดื่มสุรา การเจ็บป่วยด้วยโรคที่คาดว่าจะเกิดจากการทำเหมืองและกิจกรรมที่เกี่ยวข้องจากโครงการ อุบัติเหตุ การบาดเจ็บ และสถานะทางสุขภาพจิตของประชาชนที่เข้ามารับการรักษาอย่างต่อเนื่องตลอดอายุประทานบัตรเพื่อให้ทราบสถานการณ์ภาวะสุขภาพอนามัยของชุมชนว่ามีผลกระทบจากโครงการหรือไม่ 	-	-

เงื่อนไขตามมาตรการ	ผลการปฏิบัติตามมาตรการ	ปัญหา อุปสรรค ที่ไม่สามารถปฏิบัติตามมาตรการ และแนวทางแก้ไข	เอกสารอ้างอิง
อย่างต่อเนื่องตลอดอายุประทานบัตร เนื่องจากเป็นชุมชนที่อยู่บริเวณใกล้เคียงพื้นที่โครงการ เพื่อให้ทราบสถานการณ์ภาวะสุขภาพอนามัยของชุมชนว่ามีผลกระทบจากโครงการหรือไม่			
3. เผยแพร่ข้อมูลผลการติดตามตรวจสอบผลกระทบสิ่งแวดล้อมต่อโรงพยาบาลส่งเสริมสุขภาพตำบลบ้านทุ่งหลวง โรงพยาบาลส่งเสริมสุขภาพตำบลบ้านหนองไร่ โรงพยาบาลส่งเสริมสุขภาพตำบลบ้านอ่างหิน โรงพยาบาลส่งเสริมสุขภาพตำบลบ้านห้วยไผ่ และโรงพยาบาลส่งเสริมสุขภาพตำบลบ้านดอนแร่ พร้อมทั้งติดตั้งป้ายแสดงผลการตรวจวัดคุณภาพสิ่งแวดล้อมไว้บริเวณศาลาประชาคมหมู่บ้านกลุ่มบ้านห้วยน้อยและบ้านเขาพระเอก ให้สามารถมองเห็นได้อย่างชัดเจน ปีละ 2 ครั้ง	<ul style="list-style-type: none"> ผู้ถือประทานบัตรจะได้ดำเนินการเผยแพร่ข้อมูลผลการติดตามตรวจสอบผลกระทบสิ่งแวดล้อมต่อโรงพยาบาลส่งเสริมสุขภาพตำบลที่อยู่ใกล้เคียงได้รับทราบ โดยจัดทำแผ่นพับประชาสัมพันธ์ผลการดำเนินการตามมาตรการป้องกันและแก้ไขผลกระทบสิ่งแวดล้อม และผลการติดตามตรวจสอบคุณภาพสิ่งแวดล้อม 	-	<ul style="list-style-type: none"> เอกสารแนบ 10
4. รับฟังความคิดเห็นข้อเสนอแนะ หรือความต้องการของประชาชนในด้านต่างๆ เพื่อลดความตึงเครียด หรือความขัดแย้งจากการได้รับผลกระทบสิ่งแวดล้อมจากการทำเหมืองและกิจกรรมที่เกี่ยวข้องของโครงการ	<ul style="list-style-type: none"> ผู้ถือประทานบัตรได้ประสานไปยังผู้นำชุมชนที่อยู่ใกล้เคียงพื้นที่โครงการในการติดตามและรับฟังความคิดเห็น ข้อเสนอแนะ หรือความต้องการของประชาชนในด้านต่างๆ เพื่อลดความตึงเครียดหรือความขัดแย้งจากการได้รับผลกระทบสิ่งแวดล้อมจากการทำเหมืองและกิจกรรมที่เกี่ยวข้องของโครงการ 	-	-
3. อาชีวอนามัย และความปลอดภัย			
1. จัดให้มีโครงการอนุรักษ์การได้ยิน โดยกำหนดนโยบายด้านการอนุรักษ์การได้ยิน การเฝ้าระวังเสียงดัง การเฝ้าระวังการได้ยิน และกำหนดหน้าที่ของผู้ที่เกี่ยวข้องในการดำเนิน	<ul style="list-style-type: none"> ผู้ถือประทานบัตรได้จัดโครงการอนุรักษ์การได้ยินโดยกำหนดนโยบายด้านการอนุรักษ์การได้ยิน การเฝ้าระวังเสียงดัง การเฝ้าระวังการได้ยิน และกำหนดหน้าที่ของผู้ที่เกี่ยวข้อง 	-	-

เงื่อนไขตามมาตรการ	ผลการปฏิบัติตามมาตรการ	ปัญหา อุปสรรค ที่ไม่สามารถปฏิบัติตามมาตรการ และแนวทางแก้ไข	เอกสารอ้างอิง
โครงการอนุรักษ์การไถ่คืน ตามประกาศกรมสวัสดิการและคุ้มครองแรงงาน เรื่องหลักเกณฑ์และวิธีการจัดทำโครงการอนุรักษ์การไถ่คืนในสถานประกอบกิจการ พ.ศ. 2553	ในการดำเนินโครงการอนุรักษ์การไถ่คืน ตามประกาศกรมสวัสดิการและคุ้มครองแรงงาน เรื่องหลักเกณฑ์และวิธีการจัดทำโครงการอนุรักษ์การไถ่คืนในสถานประกอบกิจการ พ.ศ. 2553		
2. ดำเนินการฝึกอบรมเกี่ยวกับข้อบังคับและคู่มือว่าด้วยความปลอดภัยในการทำงาน วิธีการทำงานของเครื่องจักรกลแต่ละชนิด และอุปกรณ์แต่ละประเภทให้กับพนักงานใหม่หรือพนักงานที่มีการเปลี่ยนหน้าที่การทำงาน	<ul style="list-style-type: none"> ในกรณีที่มีการรับพนักงานใหม่เข้ามาทำงาน หรือกรณีที่มีการสับเปลี่ยนหน้าที่การทำงานของพนักงาน ผู้ถือประทานบัตรได้มีการจัดการฝึกอบรมให้ความรู้เกี่ยวกับข้อบังคับและคู่มือว่าด้วยความปลอดภัยในการทำงาน วิธีการทำงานของเครื่องจักรกลแต่ละชนิด และอุปกรณ์แต่ละประเภท เพื่อให้พนักงานทำงานได้ถูกต้องตามหลักความปลอดภัยในการทำงาน 	-	-
3. จัดเตรียมอุปกรณ์และเครื่องมือป้องกันอันตรายส่วนบุคคล โดยเฉพาะหมวกกันน็อก ฝืน ปลั๊กอุดหู แว่นตานิรภัยและรองเท้านิรภัย และให้พนักงานของโครงการทุกคนต้องสวมใส่อุปกรณ์ดังกล่าวเมื่อเข้าเขตการทำเหมือง	<ul style="list-style-type: none"> ผู้ถือประทานบัตรได้จัดเตรียมและควบคุมดูแลให้พนักงานของโครงการสวมใส่อุปกรณ์ป้องกันอันตรายตลอดระยะเวลาที่ปฏิบัติงาน โดยพิจารณาให้เหมาะสมกับลักษณะและประเภทของงานที่ปฏิบัติ พร้อมทั้งจัดอบรมเกี่ยวกับการสวมใส่อุปกรณ์อย่างถูกวิธี รวมถึงวิธีใช้อุปกรณ์ป้องกันและการบำรุงรักษาอุปกรณ์ป้องกันอันตราย โดยมีการจัดอบรมเกี่ยวกับวิธีใช้อุปกรณ์ป้องกัน และการสวมใส่อุปกรณ์อย่างถูกวิธี ตลอดจนการบำรุงรักษาอุปกรณ์ป้องกันอันตรายส่วนบุคคลตลอดระยะเวลาการใช้งาน 	-	<ul style="list-style-type: none"> เอกสารแนบ 3 รูปที่ 20

เงื่อนไขตามมาตรการ	ผลการปฏิบัติตามมาตรการ	ปัญหา อุปสรรค ที่ไม่สามารถปฏิบัติตามมาตรการ และแนวทางแก้ไข	เอกสารอ้างอิง
4. ให้สับเปลี่ยนหมุนเวียนหน้าที่ของพนักงาน ไม่ให้ทำงานในบริเวณที่มีเสียงเกินมาตรฐานกำหนดไว้นานเกินไป เช่น ที่ระดับเสียง 90 เดซิเบล (เอ) ทำงานต่อเนื่องไม่เกิน 8 ชั่วโมงการทำงานต่อวัน เป็นต้น พร้อมทั้งดูแลรักษาเครื่องจักรและอุปกรณ์ต่างๆ ให้อยู่ในสภาพที่สมบูรณ์พร้อมใช้งานได้ดี	<ul style="list-style-type: none"> ผู้ถือประทานบัตรได้มีการสับเปลี่ยนหมุนเวียนหน้าที่ของพนักงานไม่ให้ทำงานในบริเวณที่มีเสียงเกินมาตรฐานกำหนดไว้นานเกินไป พร้อมทั้งกำชับให้พนักงานซ่อมบำรุงดูแลรักษาเครื่องจักรและอุปกรณ์ต่างๆ ให้อยู่ในสภาพที่สมบูรณ์พร้อมใช้งานได้ดีอยู่เสมอ 	-	-
5. จัดให้มีปัจจัยในการปฐมพยาบาล เพื่อช่วยเหลือคนงานได้ทันที เมื่อมีอุบัติเหตุเกิดขึ้น และมีรถสำหรับนำผู้ป่วยส่งโรงพยาบาลได้ทันทีโดยไม่คิดมูลค่า	<ul style="list-style-type: none"> ผู้ถือประทานบัตรได้จัดเตรียมอุปกรณ์ปฐมพยาบาลเบื้องต้นไว้สำหรับกรณีที่เกิดอุบัติเหตุของโครงการเกิดอุบัติเหตุ หรือมีอาการเจ็บป่วยเล็กน้อย พร้อมทั้งมีรถสำหรับนำคนเจ็บส่งโรงพยาบาลโดยไม่คิดมูลค่า 	-	<ul style="list-style-type: none"> เอกสารแนบ 3 รูปที่ 28
6. จัดหาน้ำดื่ม น้ำใช้ ที่พักอาศัย และส้วมที่ถูกสุขลักษณะแก่คนงาน	<ul style="list-style-type: none"> ผู้ถือประทานบัตรได้จัดเตรียมน้ำดื่ม ที่พักอาศัย และห้องส้วมที่ถูกสุขลักษณะไว้สำหรับบริการพนักงานของโครงการอย่างเพียงพอ 	-	<ul style="list-style-type: none"> เอกสารแนบ 3 รูปที่ 29
7. มีผู้ควบคุมการดำเนินงานเป็นประจำ เพื่อความปลอดภัยและป้องกันอุบัติเหตุสำหรับการทำเหมือง และมีบันทึกผลการตรวจไว้เป็นหลักฐาน เพื่อแสดงแก่พนักงานเจ้าหน้าที่	<ul style="list-style-type: none"> ผู้ถือประทานบัตรได้มอบหมายให้ผู้จัดการเหมืองเป็นผู้ควบคุมการดำเนินงานเป็นประจำ เพื่อความปลอดภัยและป้องกันอุบัติเหตุสำหรับการทำเหมือง และมีบันทึกผลการตรวจไว้เป็นหลักฐาน เพื่อแสดงแก่พนักงานเจ้าหน้าที่ 	-	-
8. ทำการตรวจสอบสุขภาพประจำปีของพนักงานของโครงการ ได้แก่ สุขภาพทั่วไป การมองเห็น สมรรถภาพปอด การเอกซเรย์ปอด และสมรรถภาพการได้ยิน ช่วงก่อนทำการทดสอบสมรรถภาพการได้ยินจะต้องให้พนักงานงดสัมผัสเสียงดัง อย่างน้อย 14 ชั่วโมง รวมทั้งจัดทำบันทึกสถิติ	<ul style="list-style-type: none"> ผู้ถือประทานบัตรได้จัดให้มีการตรวจสอบสุขภาพพนักงานก่อนรับเข้าทำงาน และตรวจสอบสุขภาพประจำปี ปีละ 1 ครั้ง เพื่อเป็นการตรวจคัดกรองโรคเบื้องต้น และเป็นข้อมูลพื้นฐานสำหรับเปรียบเทียบกับผลตรวจสอบสุขภาพประจำปี ตลอดระยะเวลาที่มีการดำเนินโครงการ ทั้งนี้ พนักงานของโครงการเป็น 	-	<ul style="list-style-type: none"> เอกสารแนบ 8

เงื่อนไขตามมาตรการ	ผลการปฏิบัติตามมาตรการ	ปัญหา อุปสรรค ที่ไม่สามารถปฏิบัติตามมาตรการ และแนวทางแก้ไข	เอกสารอ้างอิง
การเกิดอุบัติเหตุ สาเหตุ และสรุปรายงานเป็นประจำทุกปีตลอดระยะเวลาดำเนินโครงการ	พนักงานชุดเดียวกับบริษัท เขาหินสวย จำกัด ดังนั้น ผลตรวจสุขภาพพนักงานจึงเป็นชุดเดียวกัน		
9. ให้มีการตรวจวัด และวิเคราะห์สภาวะการทำงานเกี่ยวกับระดับเสียง และระดับความเข้มข้นของฝุ่นละออง ภายในบริเวณดำเนินโครงการ	<ul style="list-style-type: none"> ผู้ถือประทานบัตรได้ดำเนินการตรวจวัด และวิเคราะห์สภาวะการทำงานเกี่ยวกับระดับเสียง และระดับความเข้มข้นของฝุ่นละออง ภายในบริเวณดำเนินโครงการ 	-	-
10. ปฏิบัติตามวิธีการให้ความคุ้มครองแก่พนักงานและความปลอดภัยแก่บุคคลภายนอก ตามกฎกระทรวงฉบับที่ 9 (พ.ศ. 2513) และกฎกระทรวงฉบับที่ 50 (พ.ศ. 2525) ออกตามความในมาตรา 17 แห่งพระราชบัญญัติแร่ พ.ศ. 2510 ในส่วนที่เกี่ยวข้องกับการทำเหมืองอย่างเคร่งครัด ดังนี้	<ul style="list-style-type: none"> ผู้ถือประทานบัตรได้ปฏิบัติตามวิธีการให้ความคุ้มครองแก่พนักงานและความปลอดภัยแก่บุคคลภายนอกตามกฎหมายกระทรวงฉบับที่ 9 (พ.ศ. 2513) และกฎกระทรวง ฉบับที่ 50 (พ.ศ. 2525) ออกตามความในมาตรา 17 แห่งพระราชบัญญัติแร่ พ.ศ. 2510 ในส่วนที่เกี่ยวข้องกับการทำเหมืองอย่างเคร่งครัด ดังนี้ 	-	-
<ul style="list-style-type: none"> เมื่อมีอุบัติเหตุเกิดขึ้น เป็นเหตุให้บุคคลถึงแก่ความตาย หรือไม่สามารถทำงานได้ภายในสี่สิบแปดชั่วโมง หรือต้องหยุดประกอบการเกินสี่สิบแปดชั่วโมงและเหตุที่ทำให้ต้องหยุดประกอบการนั้นอาจทำให้เป็นภัยแก่คนงานหรือบุคคลภายนอก ให้ผู้ถือประทานบัตร ผู้ถือประทานบัตรชั่วคราว รายงานต่อทรัพยากรธรณีประจำท้องที่ภายในเจ็ดสิบสองชั่วโมง นับตั้งแต่เวลาที่เกิดอุบัติเหตุ แต่ถ้าการที่ไม่สามารถทำงานได้หรือต้องหยุดประกอบการดังกล่าวไม่เกินสี่สิบชั่วโมง ให้รายงานไว้ในรายงานประจำ 	<ul style="list-style-type: none"> ในกรณีที่มีอุบัติเหตุเกิดขึ้น เป็นเหตุให้บุคคลถึงแก่ความตาย หรือไม่สามารถทำงานได้ภายใน 48 ชั่วโมง หรือต้องหยุดประกอบการเกิน 48 ชั่วโมง และเหตุที่ต้องหยุดประกอบการนั้นอาจทำให้เป็นภัยแก่คนงานหรือบุคคลภายนอกผู้ถือประทานบัตร จะรายงานต่อหน่วยงานที่กำกับดูแลทราบภายใน 72 ชั่วโมง นับแต่เวลาที่เกิดอุบัติเหตุ ในกรณีที่ไม่สามารถทำงานได้หรือต้องหยุดประกอบการดังกล่าวไม่เกิน 40 ชั่วโมง จะบันทึกไว้ในรายงานประจำเดือนตามแบบพิมพ์ที่หน่วยงานกำกับดูแลภายในวันที่ 5 ของเดือนถัดไป 	-	-

เงื่อนไขตามมาตรการ	ผลการปฏิบัติตามมาตรการ	ปัญหา อุปสรรค ที่ไม่สามารถปฏิบัติตามมาตรการ และแนวทางแก้ไข	เอกสารอ้างอิง
เดือนตามแบบพิมพ์ที่กรมทรัพยากรธรณีกำหนดภายในวันที่ห้าของเดือนถัดไป			
- ต้องจัดให้มีน้ำดื่ม น้ำใช้ แสงสว่างและส้วมที่ถูกสุขลักษณะให้แก่คนงานในเขตเหมืองแร่	- ผู้ถือประทานบัตรได้จัดเตรียม น้ำดื่ม น้ำใช้ แสงสว่างและส้วมที่ถูกสุขลักษณะให้เพียงพอแก่คนงานในเขตเหมืองแร่และเขตแต่งแร่	-	● เอกสารแนบ 3 รูปที่ 29
- จัดให้มีผู้ควบคุมการดำเนินงานเพื่อความปลอดภัยและป้องกันอุบัติเหตุสำหรับการทำเหมืองแร่ ที่มีคนงานตั้งแต่ยี่สิบคนขึ้นไป และต้องมีบันทึกการตรวจไว้เป็นหลักฐานเพื่อแสดงแก่พนักงานเจ้าหน้าที่	- ผู้ถือประทานบัตรได้จัดให้มีผู้ควบคุมการดำเนินงานเพื่อความปลอดภัยและป้องกันอุบัติเหตุสำหรับการทำเหมืองหรือการแต่งแร่ ที่มีคนงานตั้งแต่ 20 ขึ้นไป และได้จัดทำบันทึกการตรวจไว้เป็นหลักฐานเพื่อแสดงแก่พนักงานเจ้าหน้าที่	-	-
- ให้ความร่วมมือจัดส่งบุคคลเข้ารับการอบรมการควบคุมการดำเนินงานเกี่ยวกับการป้องกันอุบัติเหตุหรือการปฐมพยาบาล ณ สถานที่ทำการอบรม	- ผู้ถือประทานบัตรได้ให้ความร่วมมือจัดส่งบุคคลเข้ารับการอบรมการควบคุมการดำเนินงานเกี่ยวกับการป้องกันอุบัติเหตุหรือการปฐมพยาบาล ณ สถานที่ทำการอบรม	-	-
- รักษาเหมืองให้ปลอดภัยจากการพัง ถล่ม และจากการร่วงหล่นของวัตถุอันอาจเป็นเหตุให้เกิดอันตราย และให้มีหัวหน้างานหรือผู้แทนทำการควบคุมดูแลอยู่โดยใกล้ชิดตลอดเวลาที่ทำการ	- วิศวกรผู้ควบคุมการทำเหมืองได้ดูแลให้มีความปลอดภัยจากการพังถล่ม และจากการร่วงหล่นของวัตถุที่อาจเป็นเหตุให้เกิดอันตรายอย่างใกล้ชิดตลอดเวลาทำการ	-	-
- จัดให้มีแสงสว่างเพียงพอแก่การปฏิบัติงานบริเวณหน้าเหมือง	- การดำเนินกิจกรรมบริเวณหน้าเหมืองจะดำเนินการในช่วงเวลากลางวันเท่านั้น จึงมีแสงสว่างเพียงพอสำหรับการดำเนินกิจกรรมบริเวณหน้าเหมือง	-	-

เงื่อนไขตามมาตรการ	ผลการปฏิบัติตามมาตรการ	ปัญหา อุปสรรค ที่ไม่สามารถปฏิบัติตามมาตรการ และแนวทางแก้ไข	เอกสารอ้างอิง
- จัดให้มีอุปกรณ์ดับเพลิงไว้ประจำสถานที่ต่างๆ ในบริเวณเหมืองแร่	- ผู้ถือประทานบัตรได้จัดเตรียมถังดับเพลิงไว้ประจำสถานที่ต่างๆ บริเวณเหมืองแร่ หรือเขตแต่งแร่	-	● เอกสารแนบ 3 รูปที่ 30
- จัดให้เฉพาะเจ้าหน้าที่ผู้มีความรู้ที่รับผิดชอบโดยตรงเท่านั้นเข้าไปปฏิบัติงานเกี่ยวกับเครื่องจักร	- อนุญาตให้เฉพาะเจ้าหน้าที่ผู้มีความรู้ที่รับผิดชอบโดยตรงเท่านั้นเข้าไปปฏิบัติงานเกี่ยวกับเครื่องจักร	-	-
- จัดให้คนงานซึ่งปฏิบัติงานรอบๆ ส่วนที่เคลื่อนไหวของเครื่องจักรสวมเสื้อผ้าโดยรัดกุม	- ผู้ถือประทานบัตรกำชับให้คนงานที่ปฏิบัติงานใกล้เครื่องจักรสวมเสื้อผ้าที่รัดกุม เพื่อป้องกันอันตรายที่เกิดขึ้นจากเครื่องจักร	-	-
- ป้องกันมิให้บุคคลใดทำการเดินเครื่องจักร จนกว่าจะแน่ใจว่าไม่มีบุคคลอื่นอยู่ในระยะที่อาจได้รับอันตรายจากเครื่องจักรนั้น	- ผู้ถือประทานบัตรได้ออกกฎระเบียบและมาตรการป้องกันมิให้บุคคลใดทำการเดินเครื่องจักร จนกว่าจะแน่ใจว่าไม่มีบุคคลอื่นอยู่ในระยะที่อาจได้รับอันตรายจากเครื่องจักรนั้น	-	-
- ทางเดินจากเครื่องจักรต้องเว้นระยะห่างจากเครื่องจักรนั้นพอสมควร ถ้าเป็นทางเดินผ่านในที่แคบระหว่างเครื่องจักรต้องปิดกั้นด้านข้างของเครื่องจักรทั้งสองข้างทางเดินให้เป็นที่ปลอดภัย	- การปฏิบัติงานบริเวณที่มีเครื่องจักรได้มีการเว้นแนวระยะห่างเครื่องจักรทั้งสองข้างทางเดิน เพื่อให้เกิดความปลอดภัยในการทำงาน	-	-
- ให้อาสาสมัครทุกชนิดมีเครื่องหมายห้ามล้อและเครื่องให้สัญญาณที่ใช้การได้	- ผู้ถือประทานบัตรได้จัดสรรงบประมาณเพื่อจัดซื้อเครื่องห้ามล้อและเครื่องส่งสัญญาณติดไว้กับรถทุกชนิดของโครงการ	-	-

เงื่อนไขตามมาตรการ	ผลการปฏิบัติตามมาตรการ	ปัญหา อุปสรรค ที่ไม่สามารถปฏิบัติตามมาตรการ และแนวทางแก้ไข	เอกสารอ้างอิง
<ul style="list-style-type: none"> - จัดให้มีสถานที่เก็บวัตถุระเบิดประกอบด้วยลักษณะดังนี้ <ol style="list-style-type: none"> (1) ตัวอาคารต้องทำด้วยวัสดุทนไฟ ป้องกันน้ำและกระสุนปืนได้ และพื้นของสถานที่เก็บวัตถุระเบิดต้องประกอบด้วยวัสดุไม่เกิดประกายไฟ (2) ห่างจากโรงเรือนอื่นไม่น้อยกว่า 75 เมตร (3) มีกัญแจใส่ไว้โดยแข็งแรง (4) มีป้ายข้อความว่า “อันตราย-วัตถุระเบิด” แสดงให้เห็นโดยชัดแจ้งโดยใช้ป้ายสีขาว ตัวอักษรสีแดง (5) มีการระบายอากาศได้ดี 	<ul style="list-style-type: none"> - วิศวกรควบคุมเหมืองของโครงการได้ออกแบบในการสร้างสถานที่เก็บวัตถุระเบิดให้เป็นไปตามแผนผังโครงการกำหนดดังนี้ <ol style="list-style-type: none"> (1) ออกแบบสร้างอาคารด้วยวัสดุทนไฟ ป้องกันน้ำ และกันกระสุน และพื้นของสถานที่เก็บวัตถุระเบิดประกอบด้วยวัสดุที่ไม่เกิดประกายไฟ (2) สร้างอาคารห่างจากโรงเรือนอื่นไม่น้อยกว่า 75 เมตร (3) จัดเตรียมกัญแจล้อมอาคารเก็บวัตถุระเบิดอย่างแน่นหนา (4) จัดทำป้ายข้อความว่า อันตราย-วัตถุระเบิด โดยใช้ป้ายพื้นสีขาว ตัวอักษรสีแดงแสดงให้เห็นอย่างชัดเจน โดยติดไว้ที่หน้าอาคารเก็บวัตถุระเบิด (5) ออกแบบสร้างอาคารให้มีการระบายอากาศได้ดี 	-	<ul style="list-style-type: none"> ● เอกสารแนบ 3 รูปที่ 31
<ul style="list-style-type: none"> - จัดให้สถานที่เก็บดินระเบิดห่างจากสถานที่เก็บเชื้อปะทุหรือสายชนวนไม่น้อยกว่า 30 เมตร และต้องแยกเก็บในสถานที่ดังกล่าว ไม่น้อยกว่า 30 เมตร และต้องแยกเก็บในสถานที่ดังกล่าว 	<ul style="list-style-type: none"> - วิศวกรควบคุมได้ออกแบบให้สถานที่เก็บดินระเบิดห่างจากสถานที่เก็บเชื้อปะทุหรือสายชนวนไม่น้อยกว่า 30 เมตร และแยกเก็บในสถานที่ที่เตรียมไว้ 	-	-
<ul style="list-style-type: none"> - จัดให้สถานที่เก็บวัตถุระเบิดเป็นสถานที่เก็บวัตถุระเบิดโดยเฉพาะ 	<ul style="list-style-type: none"> - วิศวกรผู้ควบคุมของโครงการได้กำหนดสถานที่เก็บวัตถุระเบิดเป็นสถานที่เก็บวัตถุระเบิดโดยเฉพาะเป็นไปตามแผนผังโครงการกำหนด 	-	<ul style="list-style-type: none"> ● เอกสารแนบ 3 รูปที่ 31
<ul style="list-style-type: none"> - ป้องกันมิให้บุคคลใดสูบบุหรี่ในขณะที่ปฏิบัติการใดๆ เกี่ยวกับวัตถุระเบิด 	<ul style="list-style-type: none"> - ผู้ถือประทานบัตรได้ออกกฎระเบียบ ไม่ให้บุคคลใดสูบบุหรี่ในขณะที่ปฏิบัติการใดๆ เกี่ยวกับวัตถุระเบิด 	-	<ul style="list-style-type: none"> ● เอกสารแนบ 3 รูปที่ 32

เงื่อนไขตามมาตรการ	ผลการปฏิบัติตามมาตรการ	ปัญหา อุปสรรค ที่ไม่สามารถปฏิบัติตามมาตรการ และแนวทางแก้ไข	เอกสารอ้างอิง
<ul style="list-style-type: none"> - ก่อนทำการระเบิดทุกครั้ง ผู้จุดระเบิดต้องให้สัญญาณอันเป็นที่รู้กันโดยทั่วและหลังจากการระเบิด 15 นาที เป็นอย่างน้อย กับบริเวณที่ระเบิดไม่มีฝุ่นและควันต้องให้สัญญาณแจ้งให้ทราบเช่นกันแล้วจึงให้คนงานเข้าไปทำงานได้ 	<ul style="list-style-type: none"> - ก่อนการระเบิดทุกครั้ง ผู้ที่ทำหน้าที่จุดระเบิด จะส่งสัญญาณให้ทราบโดยทั่วกัน และหลังจากการระเบิด 15 นาที เมื่อมั่นใจแล้วว่าบริเวณที่ระเบิดไม่มีฝุ่นและควัน จะส่งสัญญาณให้ทราบและแจ้งให้พนักงานเข้าไปปฏิบัติงานหน้าเหมืองได้ 	-	-
<ul style="list-style-type: none"> - สายชนวนธรรมดาที่ใช้ต้องมีความยาวไม่น้อยกว่า 1 เมตร 	<ul style="list-style-type: none"> - วิศวกรควบคุมของโครงการได้กำหนดให้ใช้สายชนวนธรรมดาที่มีความยาวไม่น้อยกว่า 1 เมตร ในการจุดระเบิด 	-	-
<ul style="list-style-type: none"> - ในการจุดระเบิดด้วยไฟฟ้า ต้องปฏิบัติดังนี้ (1) ต่อลัดวงจรสายทั้งสองของเชื้อปะทุไฟฟ้าจนกว่าพร้อมที่จะทำการระเบิด (2) ต่อลัดวงจรสายทั้งสองของสายไฟฟ้าที่จะนำกระแสไฟฟ้าเข้าเชื้อปะทุจนกว่าพร้อมที่จะทำการระเบิด (3) เมื่อทำการจุดระเบิดจากวงจรไฟฟ้า ให้ใช้สวิตซ์ไฟฟ้าสองทางและต้องวางไว้ให้ห่างจากสถานที่ทำการระเบิดในระยะที่ปลอดภัย และต่อลัดวงจรสายไฟทั้งสองข้างไว้จนกว่าพร้อมที่จะทำการระเบิด 	<ul style="list-style-type: none"> - ในการจุดระเบิดด้วยไฟฟ้าวิศวกรควบคุมของโครงการได้มอบหมายให้ผู้จัดการเหมืองได้ปฏิบัติดังต่อไปนี้ (1) ต่อลัดวงจรสายทั้งสองของเชื้อปะทุไฟฟ้าจนกว่าพร้อมที่จะทำการระเบิด (2) ต่อลัดวงจรสายทั้งสองของสายไฟที่จะนำกระแสไฟฟ้าเข้าเชื้อปะทุ จนกว่าพร้อมที่จะทำการระเบิด (3) เมื่อทำการจุดระเบิดจากวงจรไฟฟ้า จะใช้สวิตซ์ไฟฟ้าสองทางและวางไว้ให้ห่างจากสถานที่ทำการระเบิดในระยะที่ปลอดภัย และต่อลัดวงจรสายไฟทั้งสองข้างไว้จนกว่าพร้อมที่จะทำการระเบิด 	-	-
<ul style="list-style-type: none"> - จัดให้มีป้ายข้อความว่า “อันตราย-บริเวณทำการระเบิด” แสดงให้เห็นโดยชัดเจน โดยใช้บ้านพื้นสีขาว ตัวอักษรสีแดงไว้ในรัศมี 100 เมตร โดยรอบที่ทำการระเบิด 	<ul style="list-style-type: none"> - ผู้ถือประทานบัตรได้ติดตั้งป้ายข้อความว่า “อันตราย-บริเวณทำการระเบิด” ติดไว้ในรัศมี 100 เมตร บริเวณที่สามารถมองเห็นได้อย่างชัดเจน 	-	<ul style="list-style-type: none"> ● เอกสารแนบ 3 รูปที่ 14

เงื่อนไขตามมาตรการ	ผลการปฏิบัติตามมาตรการ	ปัญหา อุปสรรค ที่ไม่สามารถปฏิบัติตามมาตรการ และแนวทางแก้ไข	เอกสารอ้างอิง
- ป้องกันมิให้บุคคลใดเข้าไปใกล้เครื่องมือที่ใช้ในการขุด ตัก กวาด หรือดินขณะที่รถขุดกำลังปฏิบัติงาน	- ผู้ถือประทานบัตรได้ออกกฎระเบียบห้ามมิให้บุคคลใดเข้าไปใกล้เครื่องมือที่ใช้ในการขุด ตัก กวาด หรือดินขณะที่รถขุดกำลังปฏิบัติงาน	-	-
- จัดให้บุคคลซึ่งปฏิบัติงานรอบๆ รถขุด สวมหมวกนิรภัย และรองเท้ากันภัย	- ผู้ถือประทานบัตรได้ออกกฎระเบียบให้บุคคลที่ปฏิบัติงานรอบๆ รถขุด สวมหมวกกันภัยและรองเท้ากันภัย เพื่อป้องกันอันตรายที่อาจเกิดจากการทำงาน	-	-
- ห้ามมิให้บุคคลใดเข้าไปใกล้เครื่องมือที่ใช้ในการขุด ตัก กวาด หรือดินขณะที่รถขุดกำลังปฏิบัติงาน	- ผู้ถือประทานบัตรได้ออกกฎระเบียบห้ามมิให้บุคคลใดเข้าไปใกล้เครื่องมือที่ใช้ในการขุด ตัก กวาด หรือดินขณะที่รถขุดกำลังปฏิบัติงาน	-	-
- จัดให้บุคคลซึ่งปฏิบัติงานรอบๆ รถขุด สวมหมวกกันภัย และรองเท้ากันภัย	- ผู้ถือประทานบัตรได้ออกกฎระเบียบให้บุคคลที่ปฏิบัติงานรอบๆ รถขุด สวมหมวกกันภัยและรองเท้ากันภัย เพื่อป้องกันอันตรายที่อาจเกิดจากการทำงาน	-	-
11. ให้ปฏิบัติตามพระราชบัญญัติความปลอดภัย อาชีวอนามัย และสภาพแวดล้อมในการทำงาน พ.ศ. 2554 พระราชบัญญัติประกันสังคม พ.ศ. 2533 พระราชบัญญัติเงินทดแทน พ.ศ. 2537 และพระราชบัญญัติคุ้มครองแรงงาน พ.ศ. 2541 อย่างเคร่งครัด	● ผู้ถือประทานบัตรได้ปฏิบัติตามพระราชบัญญัติความปลอดภัย อาชีวอนามัย และสภาพแวดล้อมในการทำงาน พ.ศ. 2554 พระราชบัญญัติประกันสังคม พ.ศ. 2533 พระราชบัญญัติเงินทดแทน พ.ศ. 2537 และพระราชบัญญัติคุ้มครองแรงงาน พ.ศ.2541 อย่างเคร่งครัด	-	-
- ห้ามมิให้นายจ้างให้ลูกจ้างซึ่งเป็นหญิงทำงานอย่างหนึ่งอย่างใดดังต่อไปนี้ งานเหมืองแร่หรืองานก่อสร้างที่ต้องทำใต้ดิน ใต้น้ำ ในถ้ำ ในอุโมงค์หรือปล่องในภูเขา เว้นแต่	- ผู้ถือประทานบัตรมีนโยบายไม่จ้างลูกจ้างหญิงปฏิบัติงานเหมืองแร่หรืองานก่อสร้างที่ต้องทำใต้ดิน ใต้น้ำ ใต้ถ้ำ	-	-

เงื่อนไขตามมาตรการ	ผลการปฏิบัติตามมาตรการ	ปัญหา อุปสรรค ที่ไม่สามารถปฏิบัติตามมาตรการ และแนวทางแก้ไข	เอกสารอ้างอิง
สภาพของงานไม่เป็นอันตรายต่อสุขภาพหรือร่างกายของลูกจ้าง	ในอุโมงค์หรือปล่องในภูเขา และบริเวณที่เสี่ยงที่ทำให้เกิดอันตราย		
- ห้ามมิให้นายจ้างให้ลูกน้องซึ่งเป็นหญิงมีครรภ์ทำงานอย่างหนึ่งอย่างใดดังต่อไปนี้ งานที่เกี่ยวกับเครื่องจักรหรือเครื่องยนต์ที่มีความสั่นสะเทือน	- ผู้ถือประทานบัตรออกกฎระเบียบห้ามลูกจ้างที่เป็นหญิงมีครรภ์ทำงาน เกี่ยวกับเครื่องจักรหรือเครื่องยนต์ที่มีแรงสั่นสะเทือน	-	-
- ให้นายจ้างมีหน้าที่จัดและดูแลสถานประกอบกิจการและลูกจ้างให้มีสภาพการทำงานและสภาพแวดล้อมในการทำงานที่ปลอดภัยและถูกสุขลักษณะ รวมทั้งส่งเสริมสนับสนุนการปฏิบัติงานของลูกจ้างมิให้ลูกจ้างได้รับอันตรายต่อชีวิต ร่างกาย จิตใจ และสุขภาพอนามัย	- ผู้จัดการเหมืองมีการดูแลสถานประกอบกิจการและลูกจ้างให้มีสภาพแวดล้อมในการทำงานที่ปลอดภัยและถูกสุขลักษณะ และส่งเสริมหรือสนับสนุนการปฏิบัติงานของลูกจ้างมิให้ลูกจ้างได้รับอันตรายต่อชีวิต ร่างกาย จิตใจ และสุขภาพอนามัย	-	-
- ให้ลูกจ้างมีหน้าที่ให้ความร่วมมือกับนายจ้างในการดำเนินการและส่งเสริมด้านความปลอดภัย อาชีวอนามัย และสภาพแวดล้อมในการทำงาน เพื่อให้เกิดความปลอดภัยแก่ลูกจ้างและสถานประกอบกิจการ	- พนักงานทุกคนของโครงการได้ร่วมมือกับผู้ถือประทานบัตรดำเนินการและส่งเสริมด้านความปลอดภัยอาชีวอนามัย และสภาพแวดล้อมในการทำงาน เพื่อให้เกิดความปลอดภัยแก่ลูกจ้างและสถานประกอบกิจการ	-	-
- ให้นายจ้างจัดให้ผู้บริหาร หัวหน้างาน และลูกจ้างทุกคนได้รับการฝึกอบรมความปลอดภัย อาชีวอนามัย และสภาพแวดล้อมในการทำงาน เพื่อให้บริหารจัดการ และดำเนินการด้านความปลอดภัย อาชีวอนามัย และสภาพแวดล้อมในการทำงานได้อย่างปลอดภัย	- ผู้ถือประทานบัตรได้จัดอบรมความปลอดภัย อาชีวอนามัย และสภาพแวดล้อมในการทำงานให้แก่หัวหน้างานและพนักงานทุกคนของโครงการ เพื่อให้เกิดความปลอดภัยในการทำงาน	-	-

เงื่อนไขตามมาตรการ	ผลการปฏิบัติตามมาตรการ	ปัญหา อุปสรรค ที่ไม่สามารถปฏิบัติตามมาตรการ และแนวทางแก้ไข	เอกสารอ้างอิง
- ในกรณีที่นายจ้างรับลูกจ้างเข้าทำงาน เปลี่ยนงาน เปลี่ยนสถานที่ทำงาน หรือเปลี่ยนแปลงเครื่องจักรหรืออุปกรณ์ ซึ่งอาจทำให้ลูกจ้างได้รับอันตรายต่อชีวิต ร่างกาย จิตใจ หรือสุขภาพอนามัย ให้นายจ้างจัดให้มีการฝึกอบรมลูกจ้างทุกคนก่อนการเริ่มทำงาน	- ในกรณีที่ผู้ถือประทานบัตรมีการรับลูกจ้างใหม่เข้าทำงาน เปลี่ยนงาน เปลี่ยนสถานที่ทำงานหรือเปลี่ยนแปลงเครื่องมือเครื่องจักรอุปกรณ์ ซึ่งอาจทำให้ลูกจ้างได้รับอันตรายต่อชีวิต ร่างกายจิตใจ หรือสุขภาพอนามัย ผู้ถือประทานบัตรได้มอบหมายให้ผู้จัดการเหมืองดำเนินการฝึกอบรมลูกจ้างทุกคนก่อนเริ่มปฏิบัติงานทุกครั้ง	-	-
- ให้นายจ้างจัดและดูแลให้ลูกจ้างสวมใส่อุปกรณ์คุ้มครองความปลอดภัยส่วนบุคคลที่ได้มาตรฐานตามที่อธิบดีประกาศกำหนด	- ผู้ถือประทานบัตรได้จัดเตรียมอุปกรณ์ป้องกันอันตรายส่วนบุคคลให้กับพนักงานขณะปฏิบัติงานอยู่ในพื้นที่หน้าเหมือง เช่น หน้ากากป้องกันฝุ่น ที่อุดหู หมวกนิรภัย และรองเท้า โดยกำชับให้พนักงานของโครงการสวมใส่อุปกรณ์และเครื่องมือป้องกันอันตรายทุกครั้งเมื่อเข้าปฏิบัติงาน	-	● เอกสารแนบ 3 รูปที่ 20
- ลูกจ้างมีหน้าที่สวมใส่อุปกรณ์คุ้มครองความปลอดภัยส่วนบุคคลและดูแลรักษาอุปกรณ์ให้สามารถใช้งานได้ตามสภาพและลักษณะของงานตลอดระยะเวลาทำงาน	- ผู้ถือประทานบัตรได้ออกกฎระเบียบให้พนักงานทุกคนของโครงการสวมใส่อุปกรณ์ป้องกันความปลอดภัยและดูแลรักษาอุปกรณ์ฯ ให้สามารถใช้งานได้ตลอดระยะเวลาการทำงาน	-	-
- ในกรณีที่ลูกจ้างไม่สวมใส่อุปกรณ์ดังกล่าว ให้นายจ้างสั่งให้ลูกจ้างหยุดการทำงานนั้นจนกว่าลูกจ้างจะสวมใส่อุปกรณ์ดังกล่าว	- ในกรณีที่ลูกจ้างไม่สวมใส่อุปกรณ์ป้องกันอันตรายในขณะที่ปฏิบัติงานผู้ถือประทานบัตรจะสั่งให้ลูกจ้างหยุดการทำงานนั้นจนกว่าจะสวมใส่อุปกรณ์ดังกล่าว	-	-
- เมื่อลูกจ้างประสบอันตรายหรือเจ็บป่วย ให้นายจ้างจัดให้ลูกจ้างได้รับการรักษาพยาบาลทันทีตามความเหมาะสมแก่อันตรายหรือความเจ็บป่วยนั้น และให้นายจ้างจ่ายค่า	- ในกรณีที่พนักงานประสบภัยอันตรายหรือเจ็บป่วย ผู้ถือประทานบัตรจะดูแลให้ลูกจ้างได้รับการรักษาพยาบาลทันทีตามความเหมาะสมแก่อันตรายหรือความเจ็บป่วย	-	-

เงื่อนไขตามมาตรการ	ผลการปฏิบัติตามมาตรการ	ปัญหา อุปสรรค ที่ไม่สามารถปฏิบัติตามมาตรการ และแนวทางแก้ไข	เอกสารอ้างอิง
รักษาพยาบาลเท่าที่จ่ายจริงตามความจำเป็นแต่ไม่เกินอัตราที่กำหนดในกฎกระทรวง	และผู้ถือประทานบัตรจะจ่ายค่ารักษาพยาบาลตามอัตราที่กฎกระทรวงกำหนดไว้		
- ให้นายจ้างจ่ายค่ารักษาพยาบาลตามข้างต้น โดยไม่ชักช้า เมื่อฝ่ายลูกจ้างแจ้งให้นายจ้างทราบ	- ผู้ถือประทานบัตรจะจ่ายค่ารักษาพยาบาลตามที่กล่าวมาข้างต้น โดยทันทีเมื่อฝ่ายลูกจ้างแจ้งให้ทราบ	-	-
- กรณีที่ลูกจ้างจำเป็นต้องได้รับการฟื้นฟูสมรรถภาพในการทำงานภายหลังการประสบอันตรายหรือเจ็บป่วยให้นายจ้างจ่ายค่าฟื้นฟูสมรรถภาพในการทำงานของลูกจ้างตามความจำเป็นตามหลักเกณฑ์ วิธีการ และอัตราที่กำหนดในกฎกระทรวง	- ในกรณีที่ลูกจ้างต้องฟื้นฟูสมรรถภาพในการทำงานภายหลังจากประสบอันตรายหรือเจ็บป่วย ผู้ถือประทานบัตรจะจ่ายค่าฟื้นฟูสภาพร่างกายของลูกจ้างตามอัตราที่กำหนดในกฎกระทรวง	-	-
- เมื่อลูกจ้างประสบอันตรายหรือเจ็บป่วยหรือสูญหายให้นายจ้างจ่ายค่าทดแทนเป็นรายเดือนให้แก่ลูกจ้างแล้วแต่กรณี ดังต่อไปนี้	- เมื่อลูกจ้างประสบอันตรายป่วย หรือสูญหาย ผู้ถือประทานบัตรจะจ่ายค่าทดแทนให้แก่ลูกจ้างแล้วแต่กรณี ทั้งนี้เป็นไปตามกฎหมายคุ้มครองแรงงานกำหนด อย่างเช่น	-	-
(1) ร้อยละหกสิบของค่าจ้างรายเดือน สำหรับกรณีที่ลูกจ้างไม่สามารถทำงานติดต่อกันได้เกิน 3 วัน ไม่ว่าลูกจ้างจะสูญเสียอวัยวะตาม (2) ด้วยหรือไม่ก็ตาม โดยจ่ายตั้งแต่วันแรกที่ลูกจ้างไม่สามารถทำงานได้ไปจนตลอดระยะเวลาที่ไม่สามารถทำงานได้ แต่ต้องไม่เกินหนึ่งปี	(1) ในกรณีที่ลูกจ้างไม่สามารถทำงานติดต่อกันได้เกินสามวัน ไม่ว่าลูกจ้างจะสูญเสียอวัยวะ ด้วยหรือไม่ก็ตาม ผู้ถือประทานบัตรจะจ่ายค่าทดแทน ร้อยละหกสิบของค่าจ้างรายเดือนให้ตั้งแต่วันแรกที่ลูกจ้างไม่สามารถทำงานได้ไปจนตลอดระยะเวลาที่ไม่สามารถทำงานได้ แต่ไม่เกินหนึ่งปี	-	-

เงื่อนไขตามมาตรการ	ผลการปฏิบัติตามมาตรการ	ปัญหา อุปสรรค ที่ไม่สามารถปฏิบัติตามมาตรการ และแนวทางแก้ไข	เอกสารอ้างอิง
(2) ร้อยละหกลีบของค่าจ้างรายเดือน สำหรับกรณีที่ลูกจ้างต้องสูญเสียอวัยวะบางส่วนจากร่างกาย โดยจ่ายตามประเภทของการสูญเสียอวัยวะและตามระยะเวลาที่ต้องจ่ายให้ตามที่กระทรวงแรงงานและสวัสดิการสังคมประกาศกำหนด แต่ต้องไม่เกิน 10 ปี	(2) ในกรณีที่ลูกจ้างต้องสูญเสียอวัยวะบางส่วนจากร่างกาย ผู้ถือประทานบัตรจะจ่ายค่าทดแทนร้อยละหกสิบของค่าจ้างรายเดือน โดยจ่ายตามประเภทของการสูญเสียอวัยวะและตามระยะเวลาที่ต้องจ่ายให้ตามที่กระทรวงแรงงานและสวัสดิการสังคมกำหนดแต่ไม่เกินสิบปี	-	-
(3) ร้อยละหกลีบของค่าจ้างรายเดือน สำหรับกรณีที่ลูกจ้างทุพพลภาพโดยจ่ายตามประเภทของการทุพพลภาพและตามระยะเวลาที่จะต้องจ่ายตามที่กระทรวงแรงงานและสวัสดิการสังคมประกาศกำหนด แต่ต้องไม่เกิน 15 ปี	(3) ในกรณีที่ลูกจ้างทุพพลภาพ ผู้ถือประทานบัตรจะจ่ายค่าทดแทนร้อยละหกสิบของค่าจ้างรายเดือน โดยจ่ายตามประเภทของการทุพพลภาพ และตามระยะเวลาที่ต้องจ่ายตามที่กระทรวงแรงงานและสวัสดิการสังคมกำหนดแต่ไม่เกิน 15 ปี	-	-
(4) ร้อยละหกลีบของค่าจ้างรายเดือน สำหรับกรณีที่ลูกจ้างถึงแก่ความตายหรือสูญหายมีกำหนด 8 ปี	(4) ในกรณีที่ลูกจ้างถึงแก่ความตายผู้ถือประทานบัตรจะจ่ายค่าทดแทนร้อยละหกสิบของค่าจ้างรายเดือนตามกำหนดแปดปี	-	-
(5) การประสบอันตรายหรือเจ็บป่วยซึ่งเป็นเหตุให้สูญเสียอวัยวะของร่างกาย หรือสูญเสียสมรรถภาพในการทำงานของอวัยวะไปเพียงบางส่วน ในการคิดค่าทดแทนให้เทียบอัตราส่วนร้อยละจากจำนวนระยะเวลาที่กำหนดไว้สำหรับการสูญเสียอวัยวะหรือสูญเสียสมรรถภาพในการทำงานของอวัยวะประเภทนั้นๆ ตามที่กระทรวงแรงงานและสวัสดิการสังคมประกาศกำหนด	(5) ในกรณีที่ลูกจ้างประสบอันตรายหรือเจ็บป่วยซึ่งเป็นเหตุให้สูญเสียอวัยวะของร่างกาย หรือสูญเสียสมรรถภาพในการทำงานของอวัยวะไปเพียงบางส่วน ผู้ถือประทานบัตรจะคิดค่าทดแทนเทียบอัตราส่วนร้อยละจากจำนวนระยะเวลาที่กำหนดไว้สำหรับการสูญเสียสมรรถภาพในการทำงานของอวัยวะประเภทนั้นๆ ตามที่กระทรวงแรงงานและสวัสดิการสังคมประกาศกำหนด	-	-

เงื่อนไขตามมาตรการ	ผลการปฏิบัติตามมาตรการ	ปัญหา อุปสรรค ที่ไม่สามารถปฏิบัติตามมาตรการ และแนวทางแก้ไข	เอกสารอ้างอิง
(6) หลักเกณฑ์และวิธีการคำนวณค่าจ้างรายเดือนให้เป็นไปตามที่กระทรวงแรงงานและสวัสดิการสังคมประกาศกำหนด	(6) หลักเกณฑ์และวิธีการคำนวณค่าจ้างรายเดือนผู้ถือประทานบัตรจะยึดตามกระทรวงแรงงานและสวัสดิการสังคมประกาศกำหนด	-	-
(7) ค่าทดแทนตามข้อ (5) หรือ (6) ต้องไม่น้อยกว่าค่าทดแทนรายเดือนต่ำสุด และไม่มากกว่าค่าทดแทนรายเดือนสูงสุดตามที่กระทรวงแรงงานและสวัสดิการสังคมประกาศกำหนด	(7) ค่าทดแทนตามข้อ (5) หรือ (6) ผู้ถือประทานบัตรจะดำเนินการตามที่กระทรวงแรงงานและสวัสดิการสังคมประกาศกำหนด	-	-
- นายจ้างไม่ต้องจ่ายเงินทดแทนในการประสบอันตรายหรือเจ็บป่วยของลูกจ้างเพราะเหตุอย่างหนึ่งอย่างใด ดังต่อไปนี้ (1) ลูกจ้างเสพของมีนเมาหรือสิ่งเสพติดอื่นจนไม่สามารถครองสติได้ (2) ลูกจ้างจงใจให้ตนเองประสบอันตรายหรือยอมให้ผู้อื่นทำให้ตนประสบอันตราย	- ผู้ถือประทานบัตรจะไม่จ่ายเงินทดแทน ในการประสบอันตรายหรือเจ็บป่วยของลูกจ้างในกรณีดังต่อไปนี้ (1) ลูกจ้างเสพของมีนเมาหรือสิ่งเสพติดอื่นจนไม่สามารถครองสติได้ (2) ลูกจ้างจงใจให้ตนเองประสบอันตรายหรือยอมให้ผู้อื่นทำให้ตนประสบอันตราย	-	-
- ให้ลูกจ้างที่อยู่ในข่ายบังคับแห่งพระราชบัญญัติประกันสังคม พ.ศ. 2533 เป็นผู้ประกันตน	- พนักงานของโครงการเป็นผู้ประกันตนในข่ายบังคับแห่งพระราชบัญญัติประกันสังคม พ.ศ. 2533	-	-
- ให้รัฐบาล นายจ้าง และผู้ประกันตนตามมาตรา 33 แห่งพระราชบัญญัติประกันสังคม พ.ศ. 2533 ออกเงินสมทบเข้ากองทุนฝ่ายละเท่ากัน ตามอัตราที่กำหนดในกฎกระทรวง แต่ต้องไม่เกินอัตราเงินสมทบท้ายพระราชบัญญัตินี้	- รัฐบาล นายจ้าง และผู้ประกันตนตามมาตรา 33 แห่งพระราชบัญญัติประกันสังคม พ.ศ. 2533 ได้ออกเงินสมทบเข้ากองทุนฝ่ายละเท่ากัน ตามอัตราที่กำหนดในกฎกระทรวง แต่ไม่เกินอัตราสมทบท้ายพระราชบัญญัติ	-	-

เงื่อนไขตามมาตรการ	ผลการปฏิบัติตามมาตรการ	ปัญหา อุปสรรค ที่ไม่สามารถปฏิบัติตามมาตรการ และแนวทางแก้ไข	เอกสารอ้างอิง
- ทุกครั้งที่มีการจ่ายค่าจ้าง ให้นายจ้างหักค่าจ้างของผู้ประกันตนตามจำนวนที่จะต้องส่งเป็นเงินสมทบใน ส่วนของผู้ประกันตนตามมาตรา 46 แห่งพระราชบัญญัติ ประกันสังคม พ.ศ. 2533 และเมื่อนายจ้างได้ดำเนินการ ดังกล่าว ให้ถือว่าผู้ประกันตนได้จ่ายเงินสมทบแล้ว ตั้งแต่วันที่นายจ้างหักค่าจ้าง	- ทุกครั้งที่มีการจ่ายค่าจ้าง ผู้ถือประทานบัตรจะหักค่าจ้าง ของผู้ประกันตนตามจำนวนที่ต้องส่งเป็นเงินสมทบในส่วน ของผู้ประกันตนตามมาตรา 46 แห่งพระราชบัญญัติ ประกันสังคม พ.ศ. 2533	-	-
- ผู้ประกันตนหรือบุคคลตามมาตรา 73 แห่งพระราชบัญญัติ ประกันสังคม พ.ศ. 2533 มีสิทธิประโยชน์ทดแทนจาก กองทุน ดังต่อไปนี้ (1) ประโยชน์ทดแทนในกรณีประสบอันตรายหรือเจ็บป่วย (2) ประโยชน์ทดแทนในกรณีคลอดบุตร (3) ประโยชน์ทดแทนในกรณีทุพพลภาพ (4) ประโยชน์ทดแทนในกรณีตาย (5) ประโยชน์ทดแทนในกรณีสงเคราะห์บุตร (6) ประโยชน์ทดแทนในกรณีชราภาพ	- พนักงานของโครงการจะได้รับสิทธิประโยชน์ทดแทน จากกองทุนผู้ประกันตนหรือบุคคลตามมาตรา 73 แห่ง พระราชบัญญัติประกันสังคม พ.ศ. 2533 ดังนี้ (1) ประโยชน์ทดแทนในกรณีประสบอันตรายหรือเจ็บป่วย (2) ประโยชน์ทดแทนในกรณีคลอดบุตร (3) ประโยชน์ทดแทนในกรณีทุพพลภาพ (4) ประโยชน์ทดแทนในกรณีตาย (5) ประโยชน์ทดแทนในกรณีสงเคราะห์บุตร (6) ประโยชน์ทดแทนในกรณีชราภาพ	-	-
4. ประวัติศาสตร์ โบราณคดี โบราณสถาน ศาสนสถาน และแหล่งท่องเที่ยว			
1. กำชับเจ้าหน้าที่ผู้ปฏิบัติงานบริเวณหน้าเหมืองให้หมั่นสังเกต หากพบโบราณวัตถุอย่างหนึ่งอย่างใดที่ฝังอยู่ใต้ดินหรือใน ชั้นแร่ จะต้องหยุดดำเนินการทำเหมือง และรีบแจ้งต่อ สำนักศิลปากรที่ 1 ราชบุรี เพื่อตรวจสอบก่อนที่จะดำเนินการ ทำเหมืองต่อไป	● ผู้ถือประทานบัตรได้กำชับให้เจ้าหน้าที่ที่ปฏิบัติงานบริเวณ หน้าเหมืองให้หมั่นสังเกต หากพบโบราณวัตถุที่ฝังอยู่ใต้ดิน หรือในชั้นแร่ ผู้ถือประทานบัตรจะหยุดการทำเหมือง และ จะแจ้งให้สำนักงานศิลปากรที่ 1 ราชบุรี เพื่อตรวจสอบก่อนที่จะ ดำเนินการทำเหมืองต่อไป	-	-

เงื่อนไขตามมาตรการ	ผลการปฏิบัติตามมาตรการ	ปัญหา อุปสรรค ที่ไม่สามารถปฏิบัติตามมาตรการ และแนวทางแก้ไข	เอกสารอ้างอิง
2. ดำเนินการฟื้นฟูสภาพพื้นที่ที่ผ่านการทำเหมืองตามแผนฟื้นฟูที่กำหนดไว้อย่างเคร่งครัด เพื่อปรับปรุงสภาพภูมิทัศน์ให้สอดคล้องกับพื้นที่ข้างเคียง และสามารถใช้ประโยชน์พื้นที่ในด้านอื่นๆ ที่เหมาะสมต่อไป	<ul style="list-style-type: none"> กรณีที่มีพื้นที่ที่ผ่านการทำเหมืองหรือสิ้นสุดการใช้ประโยชน์แล้ว ทางโครงการจะดำเนินการฟื้นฟูสภาพพื้นที่ดังกล่าวตามแผนฟื้นฟูที่กำหนดไว้อย่างเคร่งครัด เพื่อปรับปรุงสภาพภูมิทัศน์ให้สอดคล้องกับพื้นที่ข้างเคียง และสามารถใช้ประโยชน์พื้นที่ในด้านอื่นๆ ที่เหมาะสมต่อไป 	-	-

ตารางที่ 2-4 มาตรการติดตามตรวจสอบผลกระทบสิ่งแวดล้อม

เงื่อนไขตามมาตรการ	ผลการปฏิบัติตามมาตรการ	ปัญหา อุปสรรค ที่ไม่สามารถปฏิบัติตามมาตรการ และแนวทางแก้ไข	เอกสารอ้างอิง
ผู้ถือประทานบัตรได้มอบหมายให้บริษัท ไมน์ เอนจิเนียริง คอนซัลแตนท์ จำกัด ดำเนินการตรวจวัดคุณภาพสิ่งแวดล้อม โดยมีรายละเอียดดังต่อไปนี้			
1. คุณภาพอากาศ			
1. ใช้เครื่องมือ High Volume Air Sampler ตรวจวัดปริมาณฝุ่นละอองแขวนลอยทั้งหมดในบรรยากาศ (TSP) และปริมาณฝุ่นละอองขนาดเล็กกว่า 10 ไมครอน (PM-10) เฉลี่ยในคาบ 24 ชั่วโมง เป็นระยะเวลา 3 วันต่อเนื่อง จำนวน 3 สถานี ได้แก่ วัดถ้ำยอดทอง บ้านเขาพระเอก (หลังใกล้ที่สุด) และบ้านหนองรีน ปิละ 2 ครั้ง ในช่วงเดือนเมษายน และเดือนตุลาคม	<ul style="list-style-type: none"> ดำเนินการตรวจวัดปริมาณฝุ่นละอองแขวนลอยรวม (TSP) และปริมาณฝุ่นละอองขนาดเล็กกว่า 10 ไมครอน (PM-10) จำนวน 3 สถานี ได้แก่ วัดถ้ำยอดทอง บ้านเขาพระเอก (หลังใกล้ที่สุด) และบ้านหนองรีน ระหว่างวันที่ 22-25 ตุลาคม 2567 พบว่า ผลการตรวจวัดปริมาณฝุ่นละอองแขวนลอยรวม (TSP) และปริมาณฝุ่นละอองขนาดเล็กกว่า 10 ไมครอน (PM-10) มีค่าอยู่ในเกณฑ์มาตรฐาน 	-	<ul style="list-style-type: none"> เอกสารแนบ 3 รูปที่ 33

เงื่อนไขตามมาตรการ	ผลการปฏิบัติตามมาตรการ	ปัญหา อุปสรรค ที่ไม่สามารถปฏิบัติตามมาตรการ และแนวทางแก้ไข	เอกสารอ้างอิง
2. ระดับเสียง			
1. ใช้เครื่องมือวัดระดับเสียง (Sound Level Meter) ตรวจวัดระดับเสียงเฉลี่ยในคาบ 24 ชั่วโมง (Leq 24 hrs.) และระดับเสียงสูงสุด (L_{max}) เป็นระยะเวลา 3 วันต่อเนื่อง จำนวน 3 สถานี ได้แก่ วัดถ้ำยอดทอง บ้านเขาพระเอก (หลังใกล้ที่สุด) และบ้านหนองรีน ปัสะ 2 ครั้ง ในช่วงเดือนเมษายน และเดือนตุลาคม	<ul style="list-style-type: none"> ดำเนินการตรวจวัดระดับเสียงเฉลี่ย 24 ชั่วโมง (Leq 24 hrs.) และระดับเสียงสูงสุด (L_{max}) จำนวน 3 สถานี ได้แก่ วัดถ้ำยอดทอง บ้านเขาพระเอก (หลังใกล้ที่สุด) และบ้านหนองรีน ระหว่างวันที่ 22-25 ตุลาคม 2567 พบว่า ผลการตรวจวัดระดับเสียงเฉลี่ย 24 ชั่วโมง (Leq 24 hrs.) และระดับเสียงสูงสุด (L_{max}) มีค่าอยู่ในเกณฑ์มาตรฐาน 	-	<ul style="list-style-type: none"> เอกสารแนบ 3 รูปที่ 34
3. แรงสั่นสะเทือน			
2. ใช้เครื่องมือวัดแรงสั่นสะเทือน (Vibration Meter) ทำการตรวจวัดค่าความเร็วอนุภาค (Particle Velocity) ค่าความถี่ (Frequency) ค่าการขจัด (Displacement) และแรงอัดอากาศ (Air Pressure) จากการระเบิดหินบริเวณหน้าเหมืองโครงการ จำนวน 1 สถานี ได้แก่ บ้านเขาพระเอก (หลังใกล้ที่สุด) ปัสะ 2 ครั้ง ในช่วงเดือนเมษายน และเดือนตุลาคม	<ul style="list-style-type: none"> จากการสำรวจพื้นที่โครงการ ระหว่างวันที่ 22-25 ตุลาคม 2567 พบว่า ทางโครงการไม่มีการระเบิดหน้าเหมือง เนื่องจากอยู่ระหว่างต่ออายุใบ ป.5 	-	-
4. คุณภาพน้ำ			
1. เก็บตัวอย่างน้ำผิวดินและน้ำใต้ดิน เพื่อนำไปวิเคราะห์ดัชนีคุณภาพน้ำ ได้แก่ ความเป็นกรด-ด่าง ความขุ่น ปริมาณตะกอนแขวนลอยทั้งหมด ปริมาณตะกอนละลายทั้งหมด ความกระด้างทั้งหมด ซัลเฟต เหล็ก ตะกั่ว แคดเมียม และ	<ul style="list-style-type: none"> ดำเนินการเก็บตัวอย่างน้ำผิวดิน จำนวน 1 สถานี ได้แก่ บ่อดักตะกอนของโครงการ ในวันที่ 25 ตุลาคม 2567 พบว่า ผลการวิเคราะห์คุณภาพน้ำผิวดินมีค่าอยู่ในเกณฑ์มาตรฐาน 	-	<ul style="list-style-type: none"> เอกสารแนบ 3 รูปที่ 35 รูปที่ 36

เงื่อนไขตามมาตรการ	ผลการปฏิบัติตามมาตรการ	ปัญหา อุปสรรค ที่ไม่สามารถปฏิบัติตามมาตรการ และแนวทางแก้ไข	เอกสารอ้างอิง
สารหนู จำนวน 3 สถานี ได้แก่ บ่อตกตะกอนของโครงการ น้ำบาดาลวัดถ้ำยอดทอง และน้ำบาดาลบ้านหนองรีน ปีละ 2 ครั้ง ในช่วงเดือนเมษายน และเดือนตุลาคม	<ul style="list-style-type: none"> ดำเนินการเก็บตัวอย่างน้ำใต้ดิน จำนวน 2 สถานี ได้แก่ น้ำบาดาลวัดถ้ำยอดทอง และน้ำบาดาลบ้านหนองรีน ในวันที่ 25 ตุลาคม 2567 พบว่า ผลการวิเคราะห์คุณภาพน้ำใต้ดิน มีค่าอยู่ในเกณฑ์มาตรฐาน 		
5. คุณค่าต่อคุณภาพชีวิต			
1. สำรวจสภาพเศรษฐกิจและสังคม ผลกระทบทางสิ่งแวดล้อม จากโครงการ และความคิดเห็นต่อโครงการ ปีละ 1 ครั้ง ในเดือนกุมภาพันธ์	<ul style="list-style-type: none"> ดำเนินการสำรวจความคิดเห็นเกี่ยวกับสภาพเศรษฐกิจและ สังคม ผลกระทบทางสิ่งแวดล้อมจากโครงการ ระหว่างวันที่ 15-18 เดือนกุมภาพันธ์ 2567 	-	<ul style="list-style-type: none"> เอกสารแนบ 3 รูปที่ 37 เอกสารแนบ 11
2. สถิติอุบัติเหตุจากโครงการต่อชุมชนหรือประชาชนบริเวณ ใกล้เคียงโครงการ สาเหตุและการป้องกัน	<ul style="list-style-type: none"> ผู้ถือประทานบัตรได้บันทึกสถิติอุบัติเหตุจากโครงการต่อ ชุมชนหรือประชาชนบริเวณใกล้เคียงโครงการ สาเหตุและ การป้องกัน 	-	<ul style="list-style-type: none"> เอกสารแนบ 12
3. สถิติข้อร้องเรียน สาเหตุและการป้องกันแก้ไข	<ul style="list-style-type: none"> ผู้ถือประทานบัตรได้บันทึกสถิติข้อร้องเรียน สาเหตุและการ ป้องกันแก้ไข 	-	-
6. สุขภาพอนามัยของประชาชน			
1. ประสานกับโรงพยาบาลส่งเสริมสุขภาพตำบลบ้านทุ่งหลวง โรงพยาบาลส่งเสริมสุขภาพตำบลบ้านหนองไร่ โรงพยาบาล ส่งเสริมสุขภาพตำบลบ้านอ่างหิน โรงพยาบาลส่งเสริมสุขภาพ ตำบลบ้านห้วยไผ่ และโรงพยาบาลส่งเสริมสุขภาพตำบล บ้านดอนแร่ ในการดำเนินกิจกรรมการเฝ้าระวังภาวะสุขภาพ	<ul style="list-style-type: none"> ผู้ถือประทานบัตรได้ประสานไปยังโรงพยาบาลส่งเสริมสุขภาพ ตำบลบ้านทุ่งหลวง โรงพยาบาลส่งเสริมสุขภาพตำบลบ้าน หนองไร่ โรงพยาบาลส่งเสริมสุขภาพตำบลอ่างหิน โรงพยาบาล ส่งเสริมสุขภาพตำบลบ้านห้วยไผ่ และโรงพยาบาลส่งเสริม สุขภาพตำบลบ้านดอนแร่ ที่รับผิดชอบทางด้านสาธารณสุข 	-	-

เงื่อนไขตามมาตรการ	ผลการปฏิบัติตามมาตรการ	ปัญหา อุปสรรค ที่ไม่สามารถปฏิบัติตามมาตรการ และแนวทางแก้ไข	เอกสารอ้างอิง
<p>ของชุมชนบ้านห้วยน้อย และโรงพยาบาลส่งเสริมสุขภาพตำบลบ้านหนองไร่ สำหรับการเฝ้าระวังภาวะสุขภาพของชุมชนบ้านเขาพระเอก รวมทั้งจัดทำฐานข้อมูลด้านภาวะสุขภาพของชุมชนดังกล่าว เพื่อเป็นมาตรการเชิงรุกสำหรับชุมชนที่อยู่ใกล้เคียง ประกอบด้วย ข้อมูลด้านอายุ เพศ อาชีพ รายได้ การศึกษา พฤติกรรมการบริโภค การสูบบุหรี่ การดื่มสุรา การเจ็บป่วยด้วยโรคที่คาดว่าจะเกิดจากการทำเหมืองและกิจกรรมที่เกี่ยวข้องจากโครงการ อุบัติเหตุ การบาดเจ็บ และภาวะทางสุขภาพจิตของประชาชนที่เข้ามารับการรักษาอย่างต่อเนื่องตลอดอายุประจําปี เพื่อให้ทราบสถานการณ์ภาวะสุขภาพอนามัยของชุมชนว่ามีผลกระทบจากโครงการหรือไม่ อย่างไร</p>	<p>แก่ชุมชนที่อยู่ใกล้เคียงพื้นที่ชุมชนบ้านเขาพระเอก ในการจัดทำฐานข้อมูลด้านภาวะสุขภาพของชุมชน เพื่อให้ทราบสถานการณ์ภาวะสุขภาพอนามัยของชุมชนว่ามีผลกระทบจากโครงการหรือไม่ อย่างไร</p>		
7. อาชีวอนามัย			
<p>1. ตรวจสอบสุขภาพพนักงานก่อนเข้าทำงานกับโครงการ เพื่อเป็นการตรวจคัดกรองโรคเบื้องต้น และเป็นข้อมูลพื้นฐานสำหรับเปรียบเทียบระหว่างดำเนินโครงการต่อไป</p>	<ul style="list-style-type: none"> ผู้ถือประจําปีบัตรได้กำหนดให้มีการตรวจสอบสุขภาพสำหรับพนักงานที่จะเข้ามาทำงานกับทางโครงการ เพื่อเป็นการตรวจคัดกรองโรคเบื้องต้น และเป็นข้อมูลพื้นฐานสำหรับเปรียบเทียบระหว่างดำเนินโครงการต่อไป 	-	-
<p>2. การตรวจสอบสุขภาพประจำปีของพนักงานของโครงการทุกคน ได้แก่ การตรวจสอบสุขภาพทั่วไป สมรรถภาพการได้ยิน สมรรถภาพปอด การเอ็กซเรย์ปอด และ Silicosis ปีละ 1 ครั้ง</p>	<ul style="list-style-type: none"> ผู้ถือประจําปีบัตรได้จัดให้มีการตรวจสอบสุขภาพพนักงานก่อนรับเข้าทำงาน และตรวจสอบสุขภาพประจำปี ปีละ 1 ครั้ง เพื่อเป็นการตรวจคัดกรองโรคเบื้องต้น และเป็นข้อมูลพื้นฐานสำหรับเปรียบเทียบกับผลตรวจสอบสุขภาพประจำปี ตลอดระยะเวลาที่มีการดำเนินโครงการ ทั้งนี้ พนักงานของโครงการเป็นพนักงาน 	-	<ul style="list-style-type: none"> เอกสารแนบ 8

เงื่อนไขตามมาตรการ	ผลการปฏิบัติตามมาตรการ	ปัญหา อุปสรรค ที่ไม่สามารถปฏิบัติตามมาตรการ และแนวทางแก้ไข	เอกสารอ้างอิง
	ชุดเดียวกับบริษัท เขาหินสอย จำกัด ดังนั้นผลตรวจสุขภาพพนักงานจึงเป็นชุดเดียวกัน		
3. จัดทำรายงานสรุปสถิติอุบัติเหตุ สาเหตุ และแนวทางแก้ไข ปัญหาปีละ 1 ครั้ง	<ul style="list-style-type: none"> ผู้ถือประทานบัตรได้จัดทำรายงานสรุปสถิติอุบัติเหตุ สาเหตุ และแนวทางแก้ไขปัญหาปีละ 1 ครั้ง 	-	<ul style="list-style-type: none"> เอกสารแนบ 12

2.2 มาตรการติดตามตรวจสอบคุณภาพสิ่งแวดล้อม

การติดตามตรวจสอบคุณภาพสิ่งแวดล้อม ตามผลพิจารณารายงานการวิเคราะห์ผลกระทบสิ่งแวดล้อม โครงการเหมืองแร่หินอุตสาหกรรมชนิดหินปูน เพื่ออุตสาหกรรมก่อสร้าง ประทานบัตรที่ 21105/16390 ของห้างหุ้นส่วนจำกัด อ่างศิลา ตั้งอยู่ที่ หมู่ที่ 1 ตำบลอ่างหิน และหมู่ที่ 8 ตำบลทุ่งหลวง อำเภอปากท่อ จังหวัดราชบุรี แสดงตำแหน่งตรวจวัดคุณภาพสิ่งแวดล้อมดังรูปที่ 2-1 และมีรายละเอียดดังนี้

2.2.1 คุณภาพอากาศ

1) ดัชนีตรวจวัด

- ปริมาณฝุ่นละอองแขวนลอยรวม (TSP)
- ปริมาณฝุ่นละอองขนาดเล็กกว่า 10 ไมครอน (PM-10)

2) สถานีตรวจวัด

- วัดถ้ำยอดทอง พิกัด: UTM 47 P 0577689 E, 1489831 N.
- บ้านเขาพระเอก (หลังใกล้ที่สุด) พิกัด: UTM 47 P 0579651 E, 1488541 N.
- บ้านหนองรีน พิกัด: UTM 47 P 0577197 E, 1487428 N.

3) วิธีการตรวจวัดฝุ่นละออง

ฝุ่นละอองแขวนลอยรวม (TSP) ซึ่งแขวนลอยอยู่ในอากาศจะถูกดูดผ่านกระตาดกรองชนิดกลาสไฟเบอร์ที่ผ่านการอบ-ซัง (Equilibrate) อย่างน้อย 24 ชั่วโมง ด้วยอัตราการไหลของอากาศในช่วง 40-60 ลูกบาศก์ฟุตต่อนาที ตลอดระยะเวลา 24 ชั่วโมง จากนั้นนำกระตาดกรองไปอบ-ซังอีกครั้ง เพื่อให้ทราบน้ำหนักของฝุ่นละอองแล้วนำมาคำนวณค่าความเข้มข้นของฝุ่นละอองรวมเฉลี่ย 24 ชั่วโมง

ฝุ่นละอองขนาดเล็กไม่เกิน 10 ไมครอน (PM-10) จะถูกดูดผ่านหัวคัดขนาดซึ่งมีลักษณะเป็น Acceleration Jet ผ่านลงไปที่กระตาดกรองชนิดควอทซ์ที่ผ่านการอบ-ซังแล้วด้วยการไหล 40 ลูกบาศก์ฟุตต่อนาที ตลอดระยะเวลา 24 ชั่วโมง จากนั้นนำกระตาดกรองชนิดควอทซ์ที่เก็บตัวอย่างแล้วไปอบ-ซัง อีกครั้ง เพื่อหาน้ำหนักฝุ่นละอองเพิ่มขึ้น แล้วนำมาคำนวณค่าความเข้มข้นฝุ่นละอองขนาดเล็กเฉลี่ย 24 ชั่วโมง

4) ผลการตรวจวัดคุณภาพอากาศ

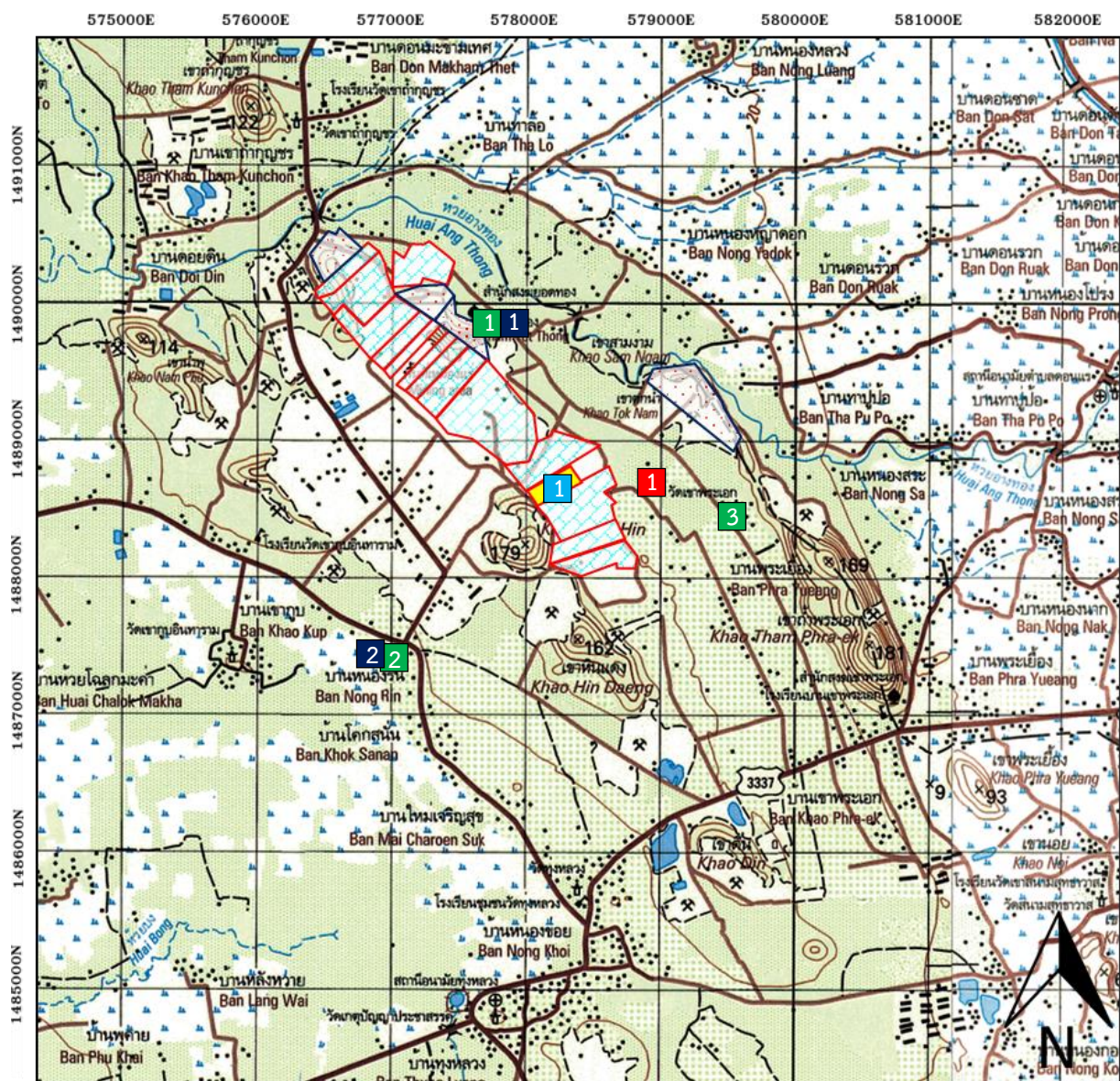
ผลการตรวจวัดคุณภาพอากาศในรูปของปริมาณฝุ่นละอองแขวนลอยรวม (TSP) และปริมาณฝุ่นละอองขนาดเล็กกว่า 10 ไมครอน (PM-10) โครงการเหมืองแร่หินอุตสาหกรรมชนิดหินปูน เพื่ออุตสาหกรรมก่อสร้าง ประทานบัตรที่ 21105/16390 ของห้างหุ้นส่วนจำกัด อ่างศิลา จำนวน 3 สถานี ได้แก่ วัดถ้ำยอดทอง บ้านเขาพระเอก (หลังใกล้ที่สุด) และบ้านหนองรีน ระหว่างวันที่ 22-25 ตุลาคม 2567 มีค่าผลการตรวจวัดแสดงดังตารางที่ 2-5 แสดงผลการตรวจวัดทางห้องปฏิบัติการตั้งเอกสารแนบ 13 เอกสารสอบเทียบเครื่องมือตั้งเอกสารแนบ 14 และเอกสารอนุญาตขึ้นทะเบียนห้องปฏิบัติการวิเคราะห์ตั้งเอกสารแนบ 15

ตารางที่ 2-5 ผลการตรวจวัดคุณภาพอากาศในบรรยากาศโดยทั่วไป ระหว่างวันที่ 22-25 ตุลาคม 2567

สถานีตรวจวัด	วันที่ตรวจวัด	ผลการตรวจวัด (มิลลิกรัมต่อลูกบาศก์เมตร)	
		ปริมาณฝุ่นละอองรวม : TSP	ปริมาณฝุ่นละอองขนาดเล็ก กว่า 10 ไมครอน : PM-10
วัดถ้ำยอดทอง	22-23/10/2567	0.042	0.017
	23-24/10/2567	0.038	0.014
	24-25/10/2567	0.045	0.016
บ้านเขาพระเอก (หลังใกล้ที่สุด)	22-23/10/2567	0.026	0.009
	23-24/10/2567	0.034	0.012
	24-25/10/2567	0.029	0.010
บ้านหนองรีน	22-23/10/2567	0.067	0.034
	23-24/10/2567	0.056	0.020
	24-25/10/2567	0.043	0.015
ค่ามาตรฐาน ¹⁾		0.330	0.120

หมายเหตุ : ¹⁾ ประกาศคณะกรรมการสิ่งแวดล้อมแห่งชาติ ฉบับที่ 24 (พ.ศ. 2547) เรื่อง กำหนดมาตรฐานคุณภาพอากาศในบรรยากาศโดยทั่วไป
ประกาศในราชกิจจานุเบกษา เล่ม 121 ตอนพิเศษ 104 ง ประกาศ ณ วันที่ 9 สิงหาคม พ.ศ. 2547

รูปที่ 2-1 แสดงตำแหน่งตรวจวัดคุณภาพสิ่งแวดล้อม



สัญลักษณ์ :



พื้นที่โครงการ ประทานบัตรที่ 21105/16390



ประทานบัตรข้างเคียง

จุดตรวจวัดอากาศและเสียง

1. วัดถ้ำยอดทอง
2. บ้านหนองรีน
3. บ้านเขาพระเอก (หลังใกล้ที่สุด)

จุดตรวจวัดความสั่นสะเทือน

1. บ้านเขาพระเอก (หลังใกล้ที่สุด)

จุดตรวจวัดน้ำผิวดิน

1. บ่อตักตะกอนของโครงการ

จุดตรวจวัดน้ำใต้ดิน

1. น้ำบาดาลวัดถ้ำยอดทอง
2. น้ำบาดาลบ้านหนองรีน

ที่มา : แผนที่ภูมิประเทศมาตราส่วน 1:50,000 ของกรมแผนที่ทหาร ลำดับชุด L 7018 หมายเลขรวม 4935 IV

2.2.2 ระดับเสียง

1) ดัชนีในการตรวจวัด

- ระดับเสียงเฉลี่ย 24 ชั่วโมง (Leq 24 hrs.)
- ระดับเสียงสูงสุด (L_{max})

2) ตำแหน่งของสถานที่ที่ตรวจวัด

- วัดถ้ำยอดทอง พิกัด: UTM 47 P 0577689 E, 1489831 N.
- บ้านเขาพระเอก (หลังใกล้ที่สุด) พิกัด: UTM 47 P 0579651 E, 1488541 N.
- บ้านหนองรีน พิกัด: UTM 47 P 0577197 E, 1487428 N.

3) อุปกรณ์ในการตรวจวัด

- Sound Level Meter
- Acoustic Calibrator
- ชุดติดตั้งเครื่องตรวจวัดระดับเสียง
- ตลับเมตร
- Global Positioning System

4) วิธีการตรวจวัด

การตรวจวัดระดับเสียงเฉลี่ย 24 ชั่วโมง (Leq 24 hrs.) ดำเนินการโดยติดตั้งเครื่องวัดระดับเสียง (Sound Level Meter) ให้สูงจากพื้นไม่น้อยกว่า 1.20 เมตร และห่างจากกำแพงหรือสิ่งกีดขวางในรัศมี 3.50 เมตร เพื่อป้องกันการสะท้อนกลับของเสียง กำหนดให้ด้านไมโครโฟนหันไปทางแหล่งกำเนิดเสียงที่ตรวจวัด โดยกำหนดให้อยู่ในวงจรรถ่วงน้ำหนัก เอ (Weighting A) การตอบสนองแบบฟาสต์ (Fast), Mode Leq กำหนดช่วงเวลาเฉลี่ย 1 ชั่วโมง โดยมีการปรับเทียบค่าความถูกต้องทั้งในภายในเครื่อง (Internal) และจากอะคูสติคคาลิเบรเตอร์ จากนั้นเปิดเครื่องกำหนดช่วงของระดับเสียงให้เหมาะสม และตั้งเครื่องทิ้งไว้ 1 ชั่วโมง เมื่อเครื่องทำงานตามคาบเวลาที่ตั้งไว้ จึงบันทึกค่าระดับเสียงเฉลี่ยรายชั่วโมง และจดบันทึกค่าเฉลี่ยรายชั่วโมงให้ครบจำนวน 24 ชั่วโมง เพื่อนำมาคำนวณโดยใช้สูตรทางคณิตศาสตร์แล้วจะได้ค่าเฉลี่ย 24 ชั่วโมง (Leq 24 hrs.) การคำนวณค่าระดับเสียงเป็นวิธีการขององค์การระหว่างประเทศว่าด้วยมาตรฐาน (International Organization of Standardization, ISO) เป็นไปตามประกาศคณะกรรมการสิ่งแวดล้อมแห่งชาติ ฉบับที่ 15 (พ.ศ.2540) เรื่อง กำหนดมาตรฐานระดับเสียงโดยทั่วไป

5) ผลการตรวจวัดระดับเสียง

ผลการตรวจวัดระดับเสียงเฉลี่ย 24 ชั่วโมง (Leq 24 hrs.) และระดับเสียงสูงสุด (L_{max}) โครงการเหมืองแร่หินอุตสาหกรรมชนิดหินปูน เพื่ออุตสาหกรรมก่อสร้าง ประทานบัตรที่ 21105/16390 ของห้างหุ้นส่วนจำกัด อ่างศิลา จำนวน 3 สถานี ได้แก่ วัดถ้ำยอดทอง บ้านเขาพระเอก (หลังใกล้ที่สุด) และบ้านหนองรีน ระหว่างวันที่ 22-25 ตุลาคม 2567 มีค่าผลการตรวจวัดแสดงดังตารางที่ 2-6 แสดงผลการตรวจวัดทางห้องปฏิบัติการดังเอกสารแนบ 13 เอกสารสอบเทียบเครื่องมือดังเอกสารแนบ 14 และเอกสารอนุญาตขึ้นทะเบียนห้องปฏิบัติการวิเคราะห์ดังเอกสารแนบ 15

ตารางที่ 2-6 ผลการตรวจวัดระดับเสียงโดยทั่วไป ระหว่างวันที่ 22-25 ตุลาคม 2567

สถานีตรวจวัด	วัน/เดือน/ปี	ผลการตรวจวัด [เดซิเบล (เอ)]	
		ระดับเสียงเฉลี่ย 24 ชั่วโมง (Leq 24 hrs.)	ระดับเสียงสูงสุด (L _{max})
วัดถ้ำยอดทอง	22-23/10/2567	52.8	84.5
	23-24/10/2567	54.5	85.2
	24-25/10/2567	53.4	77.4
บ้านเขาพระเอก (หลังใกล้ที่สุด)	22-23/10/2567	52.7	83.2
	23-24/10/2567	52.8	82.0
	24-25/10/2567	55.5	85.5
บ้านหนองรีน	22-23/10/2567	62.0	92.0
	23-24/10/2567	61.6	90.5
	24-25/10/2567	61.7	88.6
ค่ามาตรฐาน ¹⁾		70.0	115.0

หมายเหตุ : ¹⁾ ประกาศคณะกรรมการสิ่งแวดล้อมแห่งชาติ ฉบับที่ 15 (พ.ศ. 2540) เรื่อง กำหนดมาตรฐานระดับเสียงโดยทั่วไป

2.2.3 ค่าความสั่นสะเทือน

1) ดัชนีในการตรวจวัด

- ความเร็วของอนุภาค (Peak Particle Velocity, mm/sec)
- ความถี่ (Frequency, Hz)
- ระยะขจัด (Displacement, mm)
- แรงอัดอากาศ (Peak Sound Pressure Level, pa.(L))

2) จุดตรวจวัด

- บ้านเขาพระเอก (หลังใกล้ที่สุด) พิกัด: UTM 47 P 0577651 E, 1488541 N.

3) อุปกรณ์ในการตรวจวัด

- Mini Mate Plus Series III
- Global Positioning System
- ระดับน้ำ
- ตลับเมตร
- คอมพิวเตอร์

3) ผลการตรวจวัด คุณภาพน้ำผิวดิน

ผลการตรวจวัดคุณภาพน้ำผิวดิน โครงการเหมืองแร่หินอุตสาหกรรมชนิดหินปูน เพื่ออุตสาหกรรมก่อสร้าง ประทานบัตรที่ 21105/16390 ของห้างหุ้นส่วนจำกัด อ่างศิลา จำนวน 1 สถานี ได้แก่ บ่อดักตะกอนของโครงการ ในวันที่ 25 ตุลาคม 2567 มาทำการวิเคราะห์ในห้องปฏิบัติการ มีค่าผลการวิเคราะห์แสดงดังตารางที่ 2-8 แสดงผลการตรวจวัดทางห้องปฏิบัติการดังเอกสารแนบ 13 เอกสารสอบเทียบเครื่องมือดังเอกสารแนบ 14 และเอกสารอนุญาตขึ้นทะเบียนห้องปฏิบัติการวิเคราะห์ดังเอกสารแนบ 15

ตารางที่ 2-8 ผลการวิเคราะห์คุณภาพน้ำผิวดิน เก็บตัวอย่างวันที่ 25 ตุลาคม 2567

ดัชนีตรวจวัด	หน่วย	ผลการวิเคราะห์	ค่ามาตรฐาน ²⁾
		บ่อดักตะกอนของโครงการ	
pH @ 25 °C	-	8.0	5.0-9.0
Total Suspended Solid	mg/l	<5.0	-
Total Dissolved Solid	mg/l	452	-
Total Hardness	mg/l as CaCO ₃	130	-
Turbidity	NTU	<1.0	-
Sulfate	mg/l	68.0	-
Total Iron	mg/l	<0.01	-
Arsenic	mg/l	<0.01	ไม่เกินกว่า 0.01
Cadmium	mg/l	<0.002	ไม่เกินกว่า 0.05*
Lead	mg/l	<0.01	ไม่เกินกว่า 0.05

หมายเหตุ : ¹⁾ ประกาศคณะกรรมการสิ่งแวดล้อมแห่งชาติ ฉบับที่ 8 (พ.ศ. 2537) ออกตามความในพระราชบัญญัติส่งเสริมและรักษาคุณภาพสิ่งแวดล้อมแห่งชาติ พ.ศ. 2535 เรื่อง กำหนดมาตรฐานคุณภาพน้ำในแหล่งน้ำผิวดิน ตีพิมพ์ในราชกิจจานุเบกษา เล่ม 111 ตอนที่ 16 ง ลงวันที่ 24 กุมภาพันธ์ 2537 (ประเภทที่ 3)

* น้ำที่มีความกระด้างในรูปของ CaCO₃ เกินกว่า 100 มิลลิกรัมต่อลิตร

คุณภาพน้ำใต้ดิน

ผลการตรวจวัดคุณภาพน้ำใต้ดินโดยรอบพื้นที่โครงการเหมืองแร่หินอุตสาหกรรมชนิดหินปูน เพื่ออุตสาหกรรมก่อสร้าง ประทานบัตรที่ 21105/16390 ของห้างหุ้นส่วนจำกัด อ่างศิลา จำนวน 2 สถานี ได้แก่ น้ำบาดาลวัดถ้ำยอดทอง และน้ำบาดาลบ้านหนองรีน ในวันที่ 25 ตุลาคม 2567 มาทำการวิเคราะห์ในห้องปฏิบัติการ มีค่าผลการวิเคราะห์แสดงดังตารางที่ 2-9 แสดงผลการตรวจวัดทางห้องปฏิบัติการดังเอกสารแนบ 13 เอกสารสอบเทียบเครื่องมือดังเอกสารแนบ 14 และเอกสารอนุญาตขึ้นทะเบียนห้องปฏิบัติการวิเคราะห์ดังเอกสารแนบ 15

ตารางที่ 2-9 ผลการวิเคราะห์คุณภาพน้ำใต้ดิน เก็บตัวอย่างในวันที่ 25 ตุลาคม 2567

ดัชนี	หน่วย	น้ำบาดาล วัดถ้ำยอดทอง	น้ำบาดาล บ้านหนองรีน	ค่ามาตรฐาน ¹⁾	
				เกณฑ์กำหนด ที่เหมาะสม	เกณฑ์อนุโลม สูงสุด
pH @ 25 °C	-	7.9	6.8	7.0-8.5	6.5-9.2
Total Suspended Solids	mg/L	<5.0	<5.0	ไม่ได้กำหนด	ไม่ได้กำหนด
Total Dissolved Solids	mg/L	496	162	ไม่เกิน 600	1,200
Total Hardness	mg/L as CaCO ₃	336	93	ไม่เกิน 300	500
Turbidity	NTU	<1.0	<1.0	5	20
Sulfate	mg/L	74.9	19.1	ไม่เกิน 200	250
Total Iron	mg/L	<0.01	0.02	ไม่เกิน 0.5	1.0
Arsenic	mg/L	<0.01	<0.01	ต้องไม่มีเลย	0.05
Cadmium	mg/L	<0.01	<0.01	ต้องไม่มีเลย	0.01
Lead	mg/L	<0.01	<0.01	ต้องไม่มีเลย	0.05

หมายเหตุ : ¹⁾ ประกาศกระทรวงทรัพยากรธรรมชาติและสิ่งแวดล้อม เรื่อง กำหนดหลักเกณฑ์และมาตรการในทางวิชาการสำหรับการป้องกันด้าน
สาธารณสุขและการป้องกันในเรื่องสิ่งแวดล้อมเป็นพิษ พ.ศ.2551 ตีพิมพ์ในราชกิจจานุเบกษา เล่ม 125 ตอนพิเศษ 85 ง ลงวันที่ 21
พฤษภาคม 2551